

水脈の詩

南島メディカルニュース

44号

2022年5月発行
 発行人 / センター長 酒徳光明
 発行 / 南島メディカルセンター
 編集 / 広報委員会
 編集協力 / TCK Nagoya Inc.

水脈(みお)とは、河川や海で、船の通ったあとに残る泡や水の筋。航跡。古いことばで、万葉集でも歌われています。

「胃がん検診でバリウムを飲むと便秘になってイヤ」あるいは「胃がん検診は怖いけど胃カメラはぜったい受けたくない」と思っている方が多いですが、経鼻内視鏡では嘔吐くことはありません。そのわけはカメラの大きいです。経鼻内視鏡は5・4mmなので鼻から入れることができます。舌の根元が押されないので嘔吐くことはなく楽に検査が受けられます。

「そんな細かいカメラで早い時期の胃がんが見つかるのか?」と思われる方がいるかもしれませんが、確かに以前の経鼻内視鏡は、画質が

粗く小さな病変は見つけにくかった時代もありました。しかし、今では心配いりません。当センターでは、2022年4月にはGIF-1200N(2020年3月発売開始)という画質が良く、非常に良く見える経鼻内視鏡を導入しました。

「胃カメラは最新の良い機械でも、検査をする医者は大丈夫か?」と心配する方もいらっしゃるでしょう。当センターの内視鏡検診は「日本消化器内視鏡学会」の認定する「専門医」、「指導医」の資格を持つ医師が行います。「専門医」、「指導医」を持っているから胃カメラが上手であるとは限りませんが、どこで検診を受けるか迷った時に参考にしてください。

胃がんは、早期発見により内視鏡で切除するだけで治療が終わり

胃がん内視鏡検診を受けましょう

センター長 酒徳 光明

ります。お腹を切る必要はなく、抗がん剤治療もありません。胃がんが心配な方や胃がん検診を受けるか悩んでいる方は、ぜひ当センターで内視鏡検診を受けてみてはいかがでしょうか。

診療担当医

5月1日現在

| 診療科目 | | 月 | 火 | 水 | 木 | 金 |
|----------------------|------------|----|----------------|-----|-----------|----|
| 内科 | 午前 | 伊藤 | 伊藤 宮崎(町立病院) | 伊藤 | 世古口(町立病院) | 伊藤 |
| | 午後 | 伊藤 | | | | 伊藤 |
| 消化器内科(内視鏡) 外科 | 午前 | 酒徳 | 酒徳(胃カメラ) | | 酒徳(胃カメラ) | 酒徳 |
| 整形外科 | 午前(予約制) | | | 式田 | 式田 | |
| | 午後(予約制) | | | 式田 | 式田 | |
| 眼科 (受付は11:00まで) | 午前 | | | 代務医 | | |
| 脳神経内科 (毎月1回) | 午前・午後(予約制) | | | | 小久保 | |
| 泌尿器科 (第2・4金曜 予約可) | 午前 | | | | | 岩本 |

バス運行表

4月1日現在

| 月曜日 | | 火曜日 | | 水曜日 | | 木曜日 | | 金曜日 | |
|-------------------|--------|------------------|--------|------------------|--------|-------------------|--------|------------------|--------|
| 道行・阿曾・東宮方面 | | 棚橋・古和・神前方面 | | 阿曾浦・古和方面 | | 東宮・阿曾方面 | | 棚橋・古和・神前方面 | |
| 地区名 | 時間 | 地区名 | 時間 | 地区名 | 時間 | 地区名 | 時間 | 地区名 | 時間 |
| 道行電 (スクールバス乗場) | 8:35 ↓ | 棚橋 (旧農協前) | 8:50 ↓ | 阿曾浦 (バス停前) | 8:15 ↓ | 東宮 (JA倉庫前) | 8:35 ↓ | 棚橋 (旧農協前) | 8:50 ↓ |
| 大江 (旧農協前) | 8:40 ↓ | 棚橋 (憩いの家) | 8:55 ↓ | 阿曾浦 (合同ビル前) | 8:20 ↓ | 奈屋浦 (バス停前) | 8:35 ↓ | 棚橋 (憩いの家) | 8:55 ↓ |
| 道方 (南ガソリンスタンド) | 8:45 ↓ | 古和浦 (役場前) | 9:00 ↓ | センター 玄関 | 8:30 ↓ | 贅浦 (バス停前) | 8:40 ↓ | 古和浦 (役場前) | 9:00 ↓ |
| 阿曾浦 (バス停前) | 8:55 ↓ | 方座 (漁協市場前) | 9:10 ↓ | 古和浦 (役場前) | 9:00 ↓ | センター 玄関 | 8:45 ↓ | 方座 (漁協市場前) | 9:10 ↓ |
| 阿曾浦 (合同ビル前) | 9:00 ↓ | 村山 (農協前) | 9:15 ↓ | 方座 (漁協市場前) | 9:10 ↓ | 阿曾浦 (バス停前) | 8:55 ↓ | 村山 (農協前) | 9:15 ↓ |
| センター 玄関 | 9:10 ↓ | 神前 (バス停前) | 9:20 ↓ | 村山 (農協前) | 9:15 ↓ | 阿曾浦 (合同ビル前) | 9:00 ↓ | 神前 (バス停前) | 9:20 ↓ |
| 東宮 (JA倉庫前) | 9:15 ↓ | 河内 (農協前) | 9:25 ↓ | 神前 (バス停前) | 9:20 ↓ | センター 玄関 | 9:10 ↓ | 河内 (農協前) | 9:25 ↓ |
| 奈屋浦 (バス停前) | 9:15 ↓ | 東宮・奈屋浦 (バス停前) | 9:35 ↓ | 河内 (農協前) | 9:25 ↓ | 道行電 (スクールバス乗場) | 9:20 ↓ | 東宮・奈屋浦 (バス停前) | 9:35 ↓ |
| 贅浦 (バス停前) | 9:20 ↓ | 贅浦 (バス停前) | 9:40 ↓ | 東宮・奈屋浦 (バス停前) | 9:35 ↓ | 大江 (旧農協前) | 9:25 ↓ | 贅浦 (バス停前) | 9:40 ↓ |
| 慥柄浦 (バス停前) | 9:25 ↓ | センター 玄関 | 9:45 ↓ | 贅浦 (バス停前) | 9:40 ↓ | 道方 (南ガソリンスタンド) | 9:30 ↓ | センター 玄関 | 9:45 ↓ |
| センター 玄関 | 9:25 ↓ | | | 慥柄浦 (バス停前) | 9:45 ↓ | センター 玄関 | 9:35 ↓ | | |
| | | | | センター 玄関 | 9:45 ↓ | | | | |

編集後記

季節は立夏が過ぎ初夏に向かい始めています。日本の季節の移り変わりというものは心地よいものですが季節の変わり目体調にはお気を付けてください。

実施期間

7月1日~11月30日 ※火・木のみ

申し込み方法

電話：0596-72-0001または、外来受付窓口

検診以外でも胃カメラを希望される方はご相談ください



NANTOU MEDICAL NEWS

南島メディカルセンター

三重県度会郡南伊勢町慥柄浦1番地1

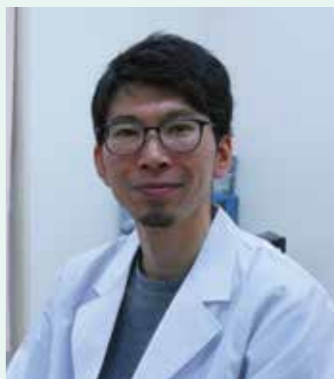
医療機関併設型 小規模老人保健施設 水脈の郷

Tel :0596-72-0001 Fax :0596-72-2312

訪問看護ステーション あじさい / 居宅介護支援事業所

Tel :0596-72-4000 Fax :0596-72-4001

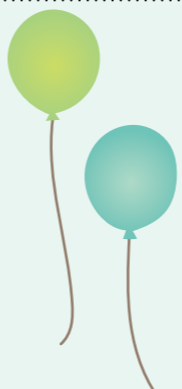
世古口 知丈 (せこぐち ともたけ)



初めまして。2022年4月から、毎週木曜日の午前中に内科外来診療を担当することになりました。世古口知丈(せこぐち ともたけ)と申します。2016年に自治医科大学を卒業し、伊勢赤十字病院、紀南病院、自治医科大学附属病院を経て、現在町立南伊勢病院で勤務しております。当日来院された患者様だけでなく、前任の中川先生が診察されていた患者様も引き続きで担当させていただきます。

す。心臓病に関して、まだ至らぬこともあるかもしれませんが、外科の観点からも患者様方に助言できるような現在研鑽しております。旧南勢町だけでなく旧南島町の

方々とも接する機会をいただきましたので、南伊勢町の全体像がみえるよう、病気にことだけでなく日常生活における医療・介護等について皆様がどのように感じているかなどのお話もお聞きできたら、と思っております。何卒よろしくお願い申し上げます。



野見坂トンネルを抜けると美しい海と山が広がる南伊勢町、この地に赴任するのは6年半ぶり3回目となります。風光明媚な景色は以前と変わっていませんが、当センターを取り巻く環境は大きく変化しています。様々な課題が山積していますが、目指すべきことは、「地域の皆さまにとって必要な医療・介護を適切に提供していくこと」です。皆さまに「やっぱりメディカルは必要、頼りになる」と少しでも言ってもらえるように、南伊勢町・町立南伊勢病院からのご支援を頂きながらスタッフ一丸となって運営に取り組んでまいります。ご指導・ご鞭撻くださいますよう宜しくお願い申し上げます。

※地域の皆さまからの「お声」をお待ちしております。直接来院、お電話、メール何でもお受けいたします。ご遠慮なく。
info@nah.niekosei.or.jp



事務部長 西浦 真 (にしうら 真)



管理栄養士 押尾 高子 (おしお たかこ)



看護師 小島 麗 (こじま りら)

今年の4月に、松阪中央総合病院から転勤してまいりました管理栄養士の押尾です。毎日の生活に欠かせない食事から、少しでも患者様・利用者様の状態改善に繋がるように頑張りたいと思います。どんなことでも気軽に相談ください。よろしくお願いします。

この4月から菰野厚生病院から転勤してまいりました看護師の小島です。8年ぶりに生まれ育った南島で暮らすことができても嬉しく感じています。南島メディカルセンターでの仕事は初めての事ばかりで不安もありますが経験や知識を積み重ね頑張っていきたいと思えます。患者様やそのご家族の声に耳を傾け、寄り添い、安心して医療や介護をうけることができるとしてサポートさせていただきます。よろしくお願いたします。

南島メディカルセンターの指定管理基本協定



ております。

三重県厚生農業協同組合連合会(JA三重厚生連)は、平成24年3月より10年にわたり、南島メディカルセンターの指定管理者として、この地の医療と介護を担ってまいりました。南伊勢町は、急速な人口減少と少子高齢化、医師をはじめとする医療従事者の不足が慢性的な問題となっ

こうした課題に取り組むため、南伊勢町とJA三重厚生連は、それぞれが運営する町立南伊勢病院、南島メディカルセンターを加えた四者による地域医療・ケア会議を立ち上げ、南伊勢町の医療・介護のあり方、両医療機関の連携・協力体制について検討を進めてまいりました。この協議をうけ、令和3年10月に「南伊勢町の地域医療・ケアに関する包括連携協定」を締結したところです。このたび、指定管理期間の満了にあたり、契約更新のための準備協議を重ね、あらためて、JA三重厚生連が令和4年4月1日から令和9年

3月31日までの5年間、指定管理者として引き続き運営させて頂く運びとなり、令和4年3月18日に役場南勢庁舎で指定管理基本協定書調印式を挙行いたしました。

当センターを取り巻く環境は決して楽観できる状況にありませんが、職員一丸となって地域の皆様のため職務にあたる所存です。これからも皆さまのご支援をよろしくお願い申し上げます。

南島メディカルセンター
センター長 酒徳 光明
職員一同



季節の食材で **春の味覚** レシピ

Let's Cooking

そら豆の栄養

他の豆類と同じく、体の余分なナトリウムを外に出すカリウムを多く含む野菜です。体の調子を整えるビタミンCや、疲労回復に関係するビタミンB群なども含みます。さやの緑色が鮮やかで艶があるものを選びましょう。暑い日は、冷蔵庫で冷やし、冷たいスープにしてもおいしいです。

美味しく♡

そら豆のポタージュ 材料 2~3人分

| | |
|---------|--------------------|
| そら豆 | 100g (鞘から出した状態の物で) |
| 玉ねぎ | 1/2 個 |
| じゃがいも | 1 個 |
| オリーブオイル | 適量 |
| 塩 | 適量 |
| 水 | 150ml |
| コンソメ | 1 個 |
| 牛乳 | 300ml |
| 塩コショウ | 少々 |

作り方

- ①熱湯に少量塩を入れ、そら豆を5分程度茹でる。粗熱が取れたら、皮をむいておく。
- ②玉ねぎとじゃがいもを薄切りにする。
- ③鍋にオリーブオイルを大さじ1程度入れ、玉ねぎ、じゃがいもの順にしんなりするまで炒め、水・コンソメを入れ中火で5分程度煮る。
- ④①と③をミキサーにかける。滑らかになったら、鍋に戻し弱火にかけ、牛乳・塩コショウを加えて味を調整する。
- ⑤器に盛り付け、お好みでオリーブオイルをかけ、パセリを飾る。