

このはな ざくら



第5回



クリスマス
コンサート



2003年12月13日



「患者の皆さんに少しでもクリスマス気分を楽しんでいただく」と、今年もクリスマスコンサートを行いました。会場となった待合いロビーは手作りの装飾で、即席のコンサートホールに。北勢中学校のブラスバンド部の演奏、地元のコーラスグループの合唱、アマチュアバンドのハーモニーなどに、多く集まっていたいただいた患者様から熱い拍手が飛びます。看護師有志によるハンドベルも披露。有意義な「ふれあいの場」となりました。

広報創刊に際して



いなべ総合病院
院長
水野 章

「いなべ総合病院」は平成14年9月に地域初の総合病院として新築オープンし、人工透析センターや健診センターも併設してスタートいたしました。新病院では患者さんのプライバシーの尊重、静かな癒しの空間の提供、病院機能やスタッフの充実、医療レベルアップができたと思います。この病院広報誌を通じて病院の機能をより明確にし、いきいき働く職員の姿やイベントを紹介したり、健康に関するミニ知識欄、病院の楽しい

話題や役に立つ情報を紹介しようと思います。また、これを「架け橋」にして、住民の皆様が開かれた明るい病院をめざしてまいります。この広報誌名「このはなざくら」は、全国に三カ所しかない天然記念物で、この地域に3本もある珍しい「八重山桜」にちなんで命名されたものであります。



病院に虹の架け橋がかかりました

広報創刊号を読んで頂いてありがとうございます。今後、「病院と地域の連携」を目指し、私たちが的確な情報を提供でき、親しみがある広報づくりをして参ります。本格的な発行は4月以降となりますが、よろしくお願い致します。
(いなべ総合病院広報委員会)

【広報委員会メンバー】

- 石川雅一(副院長・医師)
- 妹尾恭司(副院長・医師)
- 荻野 豊(診療放射線技師長)
- 太田知彰(薬剤師)
- 足立千鶴(臨床検査技師)
- 葛巻寿満(理学療法士主任)
- 佐藤早百合(看護師長)
- 渡部厚美(看護師主任)
- 岩田哲夫(事務次長)



私たちが広報を作っています！

このはなNEWS



患者様から 「菊」の贈り物

昨年、患者様から「病院がより華やかに、明るくなるように」と観賞用菊の贈り物がございました。ご提供をいただいたのは、佐藤脩さんと岡ふみさんです。お二人に頂いた美しい菊は、病院の中庭に飾らせて頂きました。



岡 ふみさん



佐藤脩さん

緊急時に備え 『防災訓練』を実施！

昨年、11月28日に、緊急時に備え防火避難訓練を実施しました。桑名消防署指導の中、病院職員が、緊急時さながらの訓練を行いながら、段取り、避難ルート、役割を確認しました。屋外では、病院に備え付けられている放水設備を使いながら放水訓練や消火器訓練なども行いました。



大腿骨頸部骨折 勉強会を開催

より充実した医療サービスをめざし

いなべ総合病院では、より充実した医療サービスをめざし、夕方から夜の時間帯を利用し、院内勉強会が開催されています。昨年12月12日には、看護師など約30名が参加するなか、整形外科の多和田医師を講師に「大腿骨頸部骨折」に関して講義が行われました。レントゲン写真や図表などを使った有意義な講義でした。



いなべ唯一の健康管理センター完備で 半日ドックが 気軽にできます！

【人周ドック指定機関一覧】
 ●政府管掌健康保険 ●二重県退職教職組合
 ●三重県地方職員組合 ●東海郵政公社
 ●三重県市町村職員共済組合 ●県警共済組合
 ●公立学校共済組合二重支部
 ●各企業健保組合

いなべ総合病院には、いなべ唯一の独立した健康管理センターがあります。このセンターは、地域の皆様の日常的な健康管理をサポートする施設で、健康診断や人間ドックを通じて、皆様の健康状態をチェックします。がん、脳卒中、糖尿病、心筋梗塞などの生活習慣病は、症状が出ないまま進行していく恐れのある病気です。早期発見が治療に大きく影響します。こうした病気が死亡率の上位を占める今日、定期的な健診の重要性は増しています。



外来を通らずに
センターに入れます

病院西側の専用入口から入り、2階の健康管理センターで受付します。

お問い合わせは、
0594-72-8711
(月～金午後1時～4時)

説明に従い
ドック当日
までに
検便などを
行います。



検査のほとんどがワンフロアで行えます。待合は広く、テレビや雑誌を完備。



各検査はスムーズに
行われます

最新式の検査機器で合理的に健診を行います。質問等はスタッフが迅速に対応



石川副院長

最後に私たち医師が
診察を行います

最後に検診データを見ながらドクターが診察及び結果を説明致します。

1月から 脳ドックが スタート！

脳卒中は3大疾患のひとつに数えられます。突然起こるように見える病気ですが、事前に原因を発見できる場合も多いです。また、痴呆症の予知などに対しても脳ドックは有効です。お気軽にお問い合わせ下さい。

【健診メニュー】

身体測定/血圧測定/尿検査/便潜血検査/血液一般検査/肝機能検査/膵臓検査/代謝検査/腎機能検査/炎症反応検査/梅毒検査/胸部X-P/胃透視/心電図/肺機能検査/腹部超音波検査/聴力検査/眼科検査/結果説明

※希望により

婦人科:内診・細胞診(頸部)/内診・細胞診(体部)
 外科:乳腺触診(女性)/直腸診(女性)・直腸診(男性)

健診後のサポート

健診データはセンターに保管され今後の患者様の治療に活かされます。



健康管理センター
センター長
いなべ総合病院
副院長

妹尾恭司

From 健康管理センター

第三次国民健康づくり運動「健康日本21」計画が策定されました。その基本理念は、「すべての国民が健康で明るく元気に生活できる社会」を実現させるために、壮年死亡を減少させて痴呆や寝たきりにならない状態で生活できる期間(健康長寿)をのばすことを目標としたものです。そして、平成15年5月1日からは「健康増進法」が施行され、健康づくりに対する環境は整備されてきました。このような国の理念に基づき健康長寿をめざして、地域の皆様の健康管理のお手伝いに少しでも当センターがお役に立てればと考えております。

病気にかからないようにする一次予防と早期発見・早期治療のための二次予防に健診は欠かせません。当センターでは、本年1月から脳ドックもスタートしました。健診後のサポート体制も万全です。健診結果はコンピュータ管理で保存されていますので、要精密検査・要治療となった場合でも、当病院に受診していただければいつでも過去の内容も含めて結果を確認することができます。このシステムにより、一層きめの細かい医療を行うことが可能となっています。ぜひ、当センターで年に一度の健診を受けられご自身の健康状態を把握していただきたいと思います。

健康コラム
この季節この点にご注意！

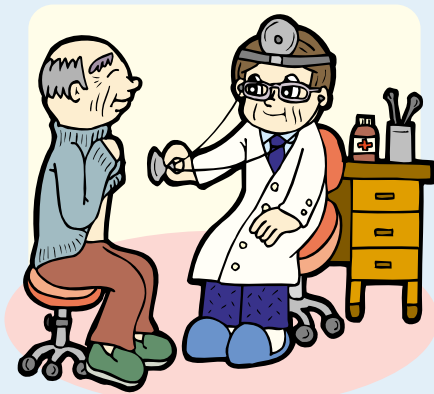
インフルエンザ



内科医長 鈴木 裕

毎年の冬の心配といえませんが、インフルエンザを思い浮かべます。インフルエンザは、一般の風邪と同じウイルスによって引き起こされますが、症状が激烈で感染力が大きく、高齢者や慢性の内臓疾患などをかかえた抵抗力の弱い人は、肺炎などを起こして重症になりときには死に至る恐ろしいウイルスです。インフルエンザウイルスは寒さや乾燥に強く、一方冬は人間の鼻やのどなどの粘膜も乾燥し体の抵抗力が弱くなっているため冬に流行すると考えられています。

インフルエンザ対策としては以前はワクチンと対症療法（安静、冷却、水分・栄養補充、解熱剤使用など）しかありませんでしたが、最近インフルエンザの迅速診断キットやインフルエンザに有効な薬が開発され、早期に診断・服用することで症状を軽くできる可能性がありますので、悪寒戦慄、関節痛などを伴う急激な高熱（38・5度以上）が出た場合は早期の医療機関の受診をお勧めします。



総合リハビリテーション科

葛巻主任の

爆笑！癒しのコラム
「日々、元気！元気！」



理学療法士 主任 葛巻寿満

厄年バンザイ！

まったく厄年である。まさしく厄年である。本当に厄年である。(ぐうぐう！) 去年の元旦、僕は多度大社で、5千円の祈禱料を払い厄払いしてもらった。紅白の衣装をまとったキレイな神子さんの艶を見て、サルか、鬼か、閻魔さんかわけわからん奇妙な踊りを見て、最後には名前の入ったお札もらった……の……のである。新年の仕事始めの日、治療中の患者さんと厄年の話になった。

「先生は何回目の厄年ですか？」
「ええっ……っ」
「とても3回目とは思えませんね」
「……」

この時初めて男には厄年が3回あるのだと知った。しかし！しかし！である。3回目っていったいくつなん？そらさあこの外見やで3回目に見えるかもしれないけどねえー。この日から僕の本当の厄年が始まった。

まず左の乳首を虫に刺されてしまった。白衣がすれる度にかゆくて、かいているうちに化膿してしまいそれがどんどん拡がり手のつけようがなくなり外科で診てもらった。「男性乳癌の疑い」という病名をつけていただいた。検査をしてもらい疑いは払

拭された。よかったあ。春の気持ちいい気候に誘われて、ビールを2・3本、夏汗をかいた後にビール、風呂の後にビール、秋、炭火でホルモン焼いてビール、ビールととにかく「お前の主食はビールかい！」と言われそんな食生活に正月多度で見た閻魔さんが僕の舌を抜きに来た。足の親指がはれて、鬼太郎の目玉オヤシ状態になっってしまった。「痛風」。その名の通り風が当たっても痛い病気である。

「あんた、本当に2回目の厄年なん？」僕の右隣、心優しい松久PTの言葉が心にグサッと突き刺さる。そして、次の言葉でどどめを刺された。
「40で痛風ってないでえ！本当は外見通り3回目の厄年ちゃうの？」
「……」

整外Drの懸命な治療のおかげで、飛び上がるような痛みが治まったのは10月末のことである。ビールをチューハイにして1ヶ月半、我慢の糸が切れて、ちよくちよくビールを口にし出した頃、2回目の閻魔さんの登場。奥歯がぐらぐらして、食べ物がかめれん。「歯槽膿漏でもう限界。抜こう！」同級生の歯科医にいと簡単に抜かれてしまった。次の日の松久PTとの会話は省きます。

しかしされど厄年である。この一年を通じてより患者さんの痛みがわかった。20代、30代と若さにかまけて「痛み」も理解せずに患者さんの訓練を行っていたように思う。僕の理想は「患者さんの痛みのわかるPTになる」ことである。こうした自らの痛みを通じ、少し理想のPTに少し近付けた様な気がする年の瀬である。

厄年バンザイである。しかしまだ今年は前厄である。クリスマス目前・原因不明の左ふくらはぎの痛みに少し怯えている。
今年は一万円にしようかなあ。祈禱料！



昨年12月に東員町内の老人会で行われた水野院長による講演会

いなべ総合病院のドクターによる
「出前講演会」を
 ご存知ですか？
 地域と共に

「昨年の秋から始められたいなべ総合病院のドクターによる「出前講演会」をご存知ですか？」

この講演会は、いなべ市唯一の総合病院として「地域と共に歩む医療機関」という大きな役割を実践するために新たに企画されました。学校、老人会、企業など、近隣地域の各団体の催し物などに、当院の水野院長を筆頭としたドクターが足を運び、皆様の希望に見合った演題で、医療に関するミニ講演会を行うというものです。

すでにこの出前講演会は、約50回を数え、地域の皆様にご好評を頂いております。講演会の開催に関してはお気軽に、病院までお問い合わせ下さい！



妹尾副院長も精力的に地域へ足を運んでいます

講演会参加者にインタビュー



「日頃からの健康管理の必要性を実感しました。こうした講演会があるのはいいですね」(大安町・林さん)



「私は病院でボランティアもしていますが、講演会を通じて病院が身近に感じられますね」(東員町・伊藤さん)

地域の施設、団体、企業へ参ります。
 下記が当院の各科医師等が用意しています講演内容です。

- 【内科医師】生活習慣病(健診データの見方・がん・高血圧症・心臓病・脳卒中・糖尿病・高脂血症・痛風・肥満)、肝臓病、腎臓病、貧血、消化器の病気
- 【外科医師】がん(乳がん・胃がん・大腸がん・肝臓がんの治療)、鏡視下手術(カメラを使った手術)、痔の治療、胆石の治療、痔瘻の治療と管理、人工肛門の管理、外科手術と栄養
- 【整形外科医師】骨粗しょう症、肩こり、腰痛、関節の痛み、しびれ
- 【眼科医師】視力障害、白内障、緑内障、眼底検査
- 【泌尿器医師】排尿障害、前立腺肥大、前立腺がん、尿失禁、尿路結石
- 【脳外科医師】脳卒中、くも膜下出血、脳腫瘍、しびれ、頭痛
- 【産婦人科医師】出産ほか、更年期障害、子宮がん、不正出血、子宮内膜症
- 【耳鼻科医師】花粉症、耳鳴り、めまい、味覚・嗅覚障害
- 【小児科医師】予防接種、脱水、アレルギー
- 【薬剤師】くすりの知識・飲み方
- 【検査技師】検査方法、健診データの見方
- 【放射線技師】レントゲン検査・MIR/CT検査でわかること
- 【理学療法士・作業療法士】リハビリの方法・進め方、肩こり、腰痛予防、寝たきり予防
- 【看護師】家庭介護、救急法、乳がんの自己診断、介護実習、生活習慣病予防
- 【助産婦】妊娠・出産・産後・育児
- 【社会福祉士】福祉制度、社会保険、介護保険、介護機器、医療相談
- 【事務部門】医療状況、地域医療事例、医療保険制度

訪問看護ステーション



川瀬清子看護師長



出口光子看護師



小林純子看護師



河瀬友香看護師

医療相談



黒田ゆかり保健師



藪下茂樹社会福祉士



場所は待合い受付横のATMの右手奥にあります。

いなべ訪問看護
ステーション
お問い合わせ

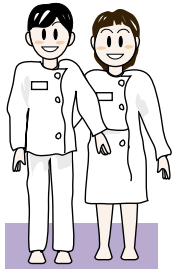
(0594)
7217784
24時間対応

高齡化社会から超高齡社会へ移行しつつある昨今、介護者の負担を少しでも軽減して頂けるように設けられたのが「いなべ訪問看護ステーションのぞみ」です。住み慣れた家庭と家族と一緒に、安心して療養生活を送れるように、訪問看護師がかりつけの医師の指示にもとづいてご自宅まで出向いて療養のお手伝いをします。

また、医療相談室には、社会福祉士や保健師が常駐し、医療に関する様々な相談をお受けします。

【第1回】

いなべ訪問看護
ステーション
のぞみ & 医療相談



こんにちは！
各科職員を笑顔で紹介

当院で生まれた
ベビー紹介

エンジェル
スマイル

おめでとうございます！



平成15年12月8日生
田中かをる様ベビー

平成15年12月16日生
大町みほ様ベビー



私は昨年の春に看護学校を卒業したばかりの看護師1年生です。就職する前から本当にやっていけるのかな・・・という不安が強く、実際に働き出しても何もできない自分が情けなくて、学生の時にもっと勉強しておけばよかった・・・と今でも後悔しています。でもそんな私が頑張れる理由は親切な先輩たちのおかげです。自分では気付けなかった事を指摘されるとすごく勉強になるし、初めて行う処置の時にはコツを教えてくれたりして、教科書には載っていない新しい発見がたくさんあります。また、毎日たくさんの人と接することができることも楽しくて、患者さんの笑顔にもとても励まされます。

早く一人前の看護師になれるようにこれからも頑張りたいと思います。



4階東病棟
辻 亜希子



看護師日記リレー
笑顔同封

外来担当表

平成16年1・2月現在

		月	火	水	木	金
内科	一診察		堀家(腎臓内科)			
	二診察	妹尾(消化器)	鈴木(循環器)	竹園(消化器)	小沼	妹尾(消化器)
	三診察	清水(初診)	後藤	清水	小林	鈴木(循環器)
	初診(四診)	小沼	小林	堀家(腎臓内科)	竹園(消化器)	後藤
外科	外来	石川(胃・肝・胆・膵)	水野(大腸・肛門)	水野(痔瘻・ストマ外来)	石川(胃・肝・胆・膵)	水野(大腸・肛門)
		森本	越智	石川(胃・肝・胆・膵)	越智	森本
脳外科	外来	嶋津	岡	嶋津	岡	嶋津
整形外科	初診	本郷	相田	緒方	鈴木	多和田
	予約再来1	相田(脊椎)	鈴木(関節・スポーツ)	相田(脊椎)	緒方(外傷)	鈴木(関節・スポーツ)
	予約再来1	多和田(外傷)	緒方(外傷)	多和田(外傷)	本郷(リウマチ・関節)	本郷(リウマチ・関節)
産婦人科	外来	金原	大野	金原	金原	大野
	午後		手術	更年期外来		褥婦検診
耳鼻科	外来(8:45~12:00)	佐藤	佐藤	佐藤	佐藤	杉山
	外来(14:30~16:00)	予約検査		手術	手術	佐藤
眼科	一診察	竹内	竹内	竹内	竹内	竹内
	二診察	片岡				大野
	外来(午後)	手術	予約検査	(予約検査)	予約検査	予約検査
泌尿器科	外来(午前)	坂倉	坂倉	戸澤	坂倉	坂倉
	外来(午後)	予約検査	予約検査	手術	予約検査	予約検査
小児科	一診察	安藤	安藤	安藤	安藤	安藤
	二診察	濱口	大河内	大河内	大河内	大河内
	午後(14:00~15:30)	予防接種	予防接種	乳児検診	慢性外来	一ヶ月検診

いなべ総合病院発バス時刻表

■交通案内(三岐鉄道北勢線「阿下喜」駅より徒歩約5分、三重交通バス「阿下喜」停より徒歩約5分)

●三重交通バス ▲は日・祝日休 □内は東禅寺経由

●北勢町巡回福祉バス ※祝日及び年末年始運休

系統・行先		6	7	8	9	10	11	12	13	14	15	16	17	18	19	20
21 桑名駅前 登生駅前経由	平日			21	41	41	41	41	41	41	41	41	31	31		
	土・日・祝			26	41	41	41	41	41	41	41	41	56	51		
21-1 桑名駅前 マイカル桑名経由	平日				11	11	11	11	11	11	11	11	11	11		
	土・日・祝				11	11	11	11	11	11	11	11	11	11		
20 古田 下川合経由	平日			59	36	36	36	36	31	39	45	59				
	土・日・祝			59	36	36	36	36	31	39	45	59				
22 農業公園 志礼石経由	平日				1	1	21	41	21	41	49	59				
	土・日・祝				1	1	21	41	21	41	49	59				
22 農業公園 下川合経由	平日				51											
	土・日・祝				51											
24 川原	平日			16				18	58	38	31				1	
	土・日・祝			16				18	58	38	31				1	
26 麻生田駅前	平日						1	21					1			
	土・日・祝						1	21					1			
21-1 阿下喜	平日	41	41	27	2	12	12	12	5	12	12	12	12	12	17	
	土・日・祝	44	45	47	3	12	12	12	5	12	12	12	12	12	17	
73 新町 阿下喜経由	平日			4	4	39	49	49	49				24			
	土・日・祝			4	4	39	49	49	49				24			
23 新町 西野尻経由	平日						41					46				
	土・日・祝						41					46				

行先	運行日	9	10	11	12	13	14	15	運行経路
阿下喜	月曜日	38	21	39	11	29	21		いなべ総病院合... 阿下喜
	水曜日								いなべ総病院合... 阿下喜
鼓	月曜日								いなべ総病院合... 阿下喜
	水曜日	31			21		26		いなべ総病院合... 阿下喜
熟人荘	月曜日								いなべ総病院合... 阿下喜
	水曜日	41			36		41		いなべ総病院合... 阿下喜
新町	月曜日								いなべ総病院合... 阿下喜
	水曜日								いなべ総病院合... 阿下喜
川原循環	月曜日								いなべ総病院合... 阿下喜
	水曜日	06		41			16		いなべ総病院合... 阿下喜
新町	月曜日								いなべ総病院合... 阿下喜
	水曜日								いなべ総病院合... 阿下喜
川原循環	月曜日								いなべ総病院合... 阿下喜
	水曜日	32		41			16		いなべ総病院合... 阿下喜

三岐鉄道北勢線 阿下喜発時刻表

行先	5	6	7	8	9	10	11	12	13	14	15	16	17	18	19	20	21	22
西桑名 ゆき	37	09 47	21 54	53	53	52	52	52	52	57	42	42	22	02 42	37	44	44	18

いなべ総合病院 TEL0594-72-2000

※電話番号はお間違えなく

●診療時間

外来診療受付 / 午前8:30~午前11:30
診療時間 / 午前8:30~午後5:00

●休診日

土曜・日曜・祝日・年末年始

●面会時間

平日 / 午前8:30~午前11:30
土・日・祝 / 午前10:00~午後8:00

尚、当直医を置き、24時間体制にて救急対応をしております。急な場合はご一報下さい。

いなべ総合病院広報
三重厚生連

このはな
ざくら 創刊号

3月から
小児科医師が
2名から3名に
増員されます!

企画・発行 / いなべ総合病院広報委員会

三重県いなべ市北勢町大字阿下喜771 いなべ総合病院内

取材・デザイン・印刷 / 編集プロ(有)地球デザイン