

# SUZUCHU VOL.6 NOW

夏

- 発行日 2006年7月1日
- 発行 鈴鹿中央総合病院
- 編集 鈴鹿中央総合病院広報委員会  
〒513-8630 鈴鹿市安塚町山之花1275-53  
TEL 059-382-1311  
URL [http://www.miekosei.or.jp/2\\_sch/](http://www.miekosei.or.jp/2_sch/)
- 編集協力 TCK名古屋

# 道

…その先にあるもの  
地域のためにできること

## ■Salon de news

- ・テリーフックスラン募金活動
- ・病院祭看学祭同時開催
- ・ボランティア懇親会開催

## ■からだの春夏秋冬

### 水虫

## ■院内【知っ得!辞典】

### スキンケア委員会

## ■誌面でクッキング

### 夏野菜でサッパリと!





# Coffee Break



**第13回病院祭が  
看学祭と同時開催**  
5月21日(日)快晴のもと多くの方お越しいただき、今回も盛大に開催することができました。外では野菜即売会や模擬店、院内では白子高校ブラスバンドによる演奏や当院医師のギター演奏、看護学生による寸劇

# SALON DE NEWS

鈴中ニュース

**テリーフォックスラン  
募金活動**  
テリーフォックスランとは...  
1980年がんを患い、片足が義足となったカナダの青年テリーフォックスは、がん研究を支援するため募金を集めながらアメリカ大陸を走って横断し始めました。1日42キロ、14日走り続けましたが、がんは肺に転移し、22才で亡くなりました。彼の遺志はカナダ全土、世界の国々へと拡がりテリーフォックスを冠したラン・ウォーク大会は50余ヶ国で開催されています。募金はすべてテリーフォックス財団・がん研究機関を通じて優れたがん研究に使われます。5月16日、当院も募金活動に協力させていただきました。

**ボランティア懇親会開催**  
病院ボランティアとは、主に来院される患者さまのお手伝いをしていただいている方です。車椅子の介助や再来受付機の補助などを行い患者さまのスムーズな受診を支えています。今回も沢山頂き、大変有意義な会で、病院としても今後の対応、改善等に役立てたいと考えています。貴重なご意見ありがとうございました。

フリーマーケット、みんなで知ろうサブイベントと題した講演など地域の皆さまと楽しめる内容を実施しました。年に1回の病院祭ですが皆さまの笑顔と笑い声が印象的でした。来年も開催を予定しておりますので、是非ご参加下さい。



鈴鹿中央総合病院が  
地域のためにできることは何か。  
そして信頼を得るためのキーワードとは?  
今号では「CS向上」について  
河内事務次長に話を聞いた。



事務次長 河内嘉文

**患者さまが満足される  
病院であるために。**  
「医療は人と人とのふれあいが大切」。ふれあいとは「医療提供サービスだと思っています」と河内事務次長はいう。地域に信頼され、期待され、そして選ばれる病院であるためにこれまでも鈴鹿中央総合病院ではいくつかのキーワードを標してきた。なかでも「CS向上(※1)」というキーワードは高度医療を提供し地域医療支援病院である鈴鹿中央総合病院にとって最も意識するキーワードである。  
事務次長は「ふれあいと一言でいいますが、当院は患者さまと医療者の信頼関係が一番大切だと考えています。医療者の行為を患者さまが納



得られ十分に理解されてこそ治療の第歩が踏み出せると思っております。」と語る。患者さまが満足される病院とは、提供する高度医療(診察/検査/診断/治療など)を患者さまが安心して任せられることのできる医療者であり病院であるための信頼関係を築くことから始まるという。  
**常に問題意識を  
持ち続けること。**  
鈴鹿中央総合病院では患者さまや地域利用者の方からのご意見を「ご意見箱(※2)」を設置し集めている。「ご意見には厳しいお言葉や改善などさまざま内容です。」「ご意見箱」は患者さまや地域利用者の方からの声を拝聴できる身近なパイプとなっております。当院では、こうしたご意見に適切にお応えすることはもちろんですが、「ご意見箱」にとどまらず、

各部署から広範に声が届くよう全職員が問題意識を持ち常に患者さまに耳を傾け、部署単位での改善に取り組めるよう体制を整備しております。」と事務次長。院内各部署が効果的に運営されることは患者さまや地域利用者の方にとって、更に高質な医療を受けられるという点でも重要なファクターと言えます。

**全職員で  
取り組むことが大切。**  
患者さまが安心して任せられることのできる病院であるためには、いかに「信頼」を構築できるかが重要。それには職員が一人でも欠けることなく意識すること。鈴鹿中央総合病院には代表する伝統がある。それは職員の意思統一の早さと行動力だそう。病院全体で取り組む課題がどんなに膨大でも躊躇せず踏み出せると河内事務次長は言う。高度医療の現場という救命を使命とした鈴鹿中央総合病院では時間の隙間もないほど多忙かつ重責の中で全職員が「地域のためにできること」を求めそして「信頼」を確保するための惜しまぬ努力の結果「選ばれた地域のための病院」となることは言うまでもない。



## こちら 解説室

※1 CS向上

「CS」とは一般的には、Customer Satisfaction(顧客満足度)ということ。民間企業等において、顧客の満足度が、商品それ自体からの満足ばかりでなくそれに付随したサービスを含めて決まっているという観点から、その向上に多く取り組んでいる。また「接遇」とは、相手を心地良くさせること。よって業務処理をスムーズにするもてなしの技術と定義される。職場を良くしていくという職場改善の取組でもある。

※2 ご意見箱

鈴鹿中央総合病院においては、外来モジュールに「ふれあい箱」として1カ所、病棟には各階デイルームに「心のポスト」として設置してある。中身については会議にもとりあげ職員全体に周知徹底をはかることで「CS向上」につながる。

# からだの春夏秋冬

〈皮膚科医長 野内伸浩〉

## 「水虫」

本格的な夏到来。素足で外出することも増えますよね。知らない間に水虫に...なんて事が起きてしまうものもこの時期です。そこで、今回は、水虫についてお話しします。

**水虫とは、真菌(カビ)の一種である糸状菌(主に白癬菌)が皮膚などに感染しておこる疾患です。白癬菌は角質層のケラチンというタンパク質を栄養源としていて、ケラチンをふくむ爪や毛にも白癬菌は感染します。ですので、足に生じた白癬菌感染は「水虫」、体にできると「たむし」、陰部にできると「いんぎん」、爪にできると「爪水虫」と、様々な名前ではばれていますが、基本的には同じ白癬菌感染症です。**

**水虫の診断は、典型的な例では症状からだけでも診断は可能ですが、確定診断には白癬菌を確認する必要があります。**患部の皮膚を少し取り、顕微鏡で観察すると白癬菌を見つけることができます。

**水虫はどやって治すのか?**  
水虫の患者数は全国で一千万人以上といわれています。患者さんの中には「水虫は治らない」

と半ば諦めている人も多いようですが、最近では優れた抗菌力を持った外用剤や内服薬が開発され、広く使われています。根気よく治療を続けることが水虫を完治させる秘訣で、外用剤では自覚症状・皮膚症状が軽快してからも最低1ヶ月は塗り続ける必要があります。

**水虫を防ぐには...**

- 1 清潔：石鹸で指の間もよく洗います。
- 2 通気：通気性の良い履物や靴下を履きましよう。
- 3 乾燥：水分や汗をよく拭き取りましよう。
- 4 感染源を避ける：水虫患者さんと履物などを共有するのは避け、お風呂のマットも自分専用。





# SUZUCHU 外来診療担当表

(18年7月1日現在)

診療科目	診察室	月	火	水	木	金
内科	1診 新患	濱田正行(循)	山本伸仁(呼)	澤井俊樹(循)	宮原真敏(循)	北井珠樹(循)
	2診 新患	向 克己(消)	川上恵基(血)	渡辺泰行(血・免)	高木幹郎(腎)	岡野 宏(消・肝)
	3診	西村 晃(肝)	西村 晃(肝)	西村 晃(肝)	山本伸仁(呼)	西村 晃(肝)
	4診	岡野 宏(消・肝)	渡辺泰行(血・免)	北井珠樹(循)	市川和秀(循)	澤井俊樹(循)
	5診	山本伸仁(呼)	向 克己(消)	川上恵基(血・免)	濱田正行(循)	高木幹郎(腎)
	7診	宮原真敏(循)	佐瀬友博(消)	市川和秀(循)	齊藤知規(消)	宮原真敏(循)
	8診	市川和秀(循)	加藤正美(消)	加藤正美(消)	川上恵基(血・免)	加藤正美(消)
	9診	北井珠樹(循)	藤本 源(呼) 午後のみ診察		石川英二(腎)	小林裕康(呼)
	10診	北野滋久(腫瘍)				
	眼科	1診	有馬美香	有馬美香	大学医	有馬美香
2診		坂倉美佐	坂倉美佐		坂倉美佐	坂倉美佐
午後		手術	予約検査	予約検査	手術	予約検査
小児科	1診	篠木敏彦	西 英明	西 英明	西 英明	岩尾 篤
	2診	新藤啓司	新藤啓司	岩尾 篤	篠木敏彦	新藤啓司
※月・金の1診は11時開始						
耳鼻咽喉科	1診 予約再来	角田貴継	新患のみ	藤田祐一	藤田祐一	角田貴継
	2診	藤田祐一		角田貴継	角田貴継	藤田祐一
	午後		手術	手術	PM予約検査	手術
呼吸器外科	1診		水野幸太郎	深井一郎		深井一郎
心臓血管外科					大学医	
外科	1診	飯田俊雄	田岡大樹	金兒博司	三井貴子	今井俊積
	2診	今井俊積	今井俊積	初診のみ	飯田俊雄	田岡大樹
	3診	金兒博司	三井貴子	担当医	担当医	三井貴子
整形外科	1診	佐藤憲史	高橋明子	高橋明子	佐藤憲史	奥山典孝
	2診	山田浩之	奥山典孝	稲田 均	稲田 均	稲田 均
	3診	奥山典孝	山田浩之	佐藤憲史	山田浩之	高橋明子
		PM手術	PMギブス	手術	手術	検査
脳神経外科	1診	川口健司	初診紹介のみ	森川篤憲	川口健司	森川篤憲
	2診	林 真人		長谷川浩一	長谷川浩一	林 真人
		脳ドック結果説明	手術	脳ドック結果説明	手術	脳ドック結果説明
神経内科	1診					大学医
皮膚科	1診	野内伸浩	大学医	野内伸浩	野内伸浩	野内伸浩
	2診	大学医(初診)				
	午後	手術			手術	
産婦人科	1診 一般初診	早川滋彦	矢納研二	丹羽正幸	早川滋彦	矢納研二
	2診(妊婦)	丹羽正幸	早川滋彦	矢納研二	丹羽正幸	早川滋彦
泌尿器科	1診(新患)	荒木富雄	荒木富雄	担当医	坂田裕子	鈴木竜一
	2診 予約再来	坂田裕子	坂田裕子		鈴木竜一	荒木富雄
精神科	1診	完全予約初診のみ			完全予約初診のみ	
麻酔科	1診	橋本 宇	橋本 宇	橋本 宇	橋本 宇	橋本 宇
放射線診療	1診	大学医(午後)		大学医(午前)		大学医(午前)
健診センター		金丸・川原田	西村・川原田	金丸・川原田	西村・川原田	1・3 金丸・西村 2・4 金丸・川原田

## 特殊外来

### 内科

循環器外来	月・水・木・金曜日
消化器外来	月・火・水・木・金曜日
呼吸器外来	火・金曜日
肝臓外来	月・火・水・金曜日
血液・免疫外来	火・水・木曜日
腎臓外来	木・金曜日

### 眼科

レーザー治療	火・水・金曜日 午後 要予約
斜視・弱視外来	火・水・金曜日 午後 要予約

### 小児科

乳児健診	水・金曜日 午後
予防接種	火曜日 午後
慢性疾患外来	月・水曜日 午後

### 耳鼻咽喉科

補聴器外来	第2・4水曜日
予約検査	木曜日 午後 14:00~16:00

### 外科

ストーマ外来	木曜日 14:00~(予約制)
乳腺外来	月曜日 14:00~(予約制)

### 整形外科

リウマチ科	水・金曜日
肩関節外来	第1・3金曜日 14:00~16:00(予約制)

### 産婦人科

母乳外来	火・木・金曜日 午後 予約制
助産師外来	月~金曜日 予約制

### 麻酔科

ペインクリニック	月~金曜日
----------	-------

### 放射線診療

CT・MRI・RI・放射線治療	要予約
-----------------	-----

### 健診センター「オリーブ」

人間ドック	月・火・水・木・金曜日 (予約制)
脳ドック	月・火・水・木・金曜日 (予約制)
肺がんドック	月・火・水・木・金曜日 (予約制)
*健診センターにて受付致します。	

裏面の  
外来のご案内を  
ご覧ください

# ご近所のお医者さま

当院の登録医院を毎回5機関ずつ紹介してまいります。

## 永井外科内科



往診可

医師名  
永井 研治

<http://www.myclinic.ne.jp/nagaigeka/>

- ◆診療科
- 外科●内科●整形外科
- 泌尿器科●皮膚科●胃腸科
- 肛門科●リハビリテーション科

- ◆特色
- 各種予防接種、健康診断、がん検診、在宅医療、開業して43年になります。

- 休診日
- 日曜・祝日 木曜午後
- 診療受付時間
- 8:30~12:30 15:00~18:00  
(土曜8:30~15:00)
- 所在地
- 〒513-0801 鈴鹿市神戸8丁目27-35
- 電話 059-382-0576
- fax 059-382-3769

## 河出内科



医師名  
河出 芳助

- ◆診療科
- 内科一般●腎臓内科
- 膠原病●循環器 消化器科

- ◆特色
- 透析療法をしています。

- 休診日
- 日曜・祝日 木曜日午後 土曜日午後
- 診療受付時間
- 9:00~12:00 17:00~19:00  
(土曜9:00~12:00)
- 所在地
- 〒513-0023 鈴鹿市河田町180
- 電話 059-383-5290
- fax 059-383-3553

## 森耳鼻咽喉科



往診可

週に1~2回程度

医師名  
森 正博

- ◆診療科
- 耳鼻咽喉科●気管食道科

- ◆特色
- 摂食・嚥下障害をもつ成人、小児に対してVFなどの検査及びリハビリを中心とした治療を行っています。
- コミュニケーション障害をもつ人に対し、補聴器適合検査などを施行し、補聴器の必要性和その適合性について、検査をおこなっています。(施設基準を受けています)

- 休診日
- 日曜・祝日 木曜午前 土曜午後
- 診療時間
- 9:00~12:00 15:30~18:30  
(土曜9:00~13:00)
- 所在地
- 〒513-0802 鈴鹿市飯野寺家町830
- 電話 059-382-0548
- fax 059-382-1058

## 脇レディースクリニック



医師名  
脇 長生

- ◆診療科
- 産科
- 婦人科
- ◆特色

- 休診日
- 日曜・祝日 木曜 土曜午後
- 診療時間
- 9:00~12:00 15:00~18:00  
(土曜 9:00~12:00)
- 所在地
- 〒513-0809 鈴鹿市西条3丁目1-10
- 電話 053-384-6677
- fax 059-384-6677

## 市川皮フ科



医師名  
市川 澄子

- ◆診療科
- 皮膚科
- アレルギー科
- ◆特色

- ◆特色
- 皮膚に関することであれば、何でも気軽にご相談下さい。

- 休診日
- 日曜・祝日 木曜午後
- 診療時間
- 9:00~12:30 15:00~18:30  
(受付は診療開始1時間半前より)
- 所在地
- 〒513-0809 鈴鹿市西条6丁目21
- 電話 059-383-3933
- fax 059-383-8030



## HEADLINE

### 神経内科外来診療日変更

先月号でお知らせの木曜日診療が金曜日に変更となりました(大学医師)。各医療機関さまには大変ご迷惑をおかけいたしますがご了承ください。

【尚、7月14日(金曜日)は学会出席のため12日(水曜日)に外来診察変更となります。】

### 平成18年6月22日(木)平成18年度第1回「鈴鹿中央総合病院地域医療連携委員会」が開催されました。

医療・行政機関とのネットワークを密にして、より顔の見える連携を再認識する事が出来ました。



地域連携委員会会議

## 研修会のお知らせ

### 学術講演会のご案内

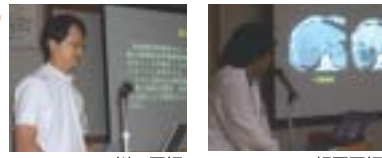
日時・場所 平成18年7月13日(木曜日)  
●18:45~20:00 ●鈴鹿中央総合病院/2階講義室

講演 「2型糖尿病に対するインスリン治療のUp Date」  
演者：三重大学医学部附属病院 糖尿病・内分泌内科 副科長/住田 安弘先生

日時・場所 平成18年7月20日(木曜日)  
●18:30~20:00 ●鈴鹿中央総合病院/2階講義室

講演 「重症急性膵炎の治療戦略～最新のトピックス」  
演者：三重大学医学部附属病院 肝胆膵外科 助教授/伊佐地 秀司先生

先月の様子



川口医師

紀平医師

### BCT

日時・場所 平成18年7月5日(水曜日)  
●7:00~8:00 ●鈴鹿中央総合病院/2階講義室

演題 「腹部外傷」  
演者：外科/飯田 俊雄医師

日時・場所 平成18年7月19日(水曜日)  
●7:00~8:00 ●鈴鹿中央総合病院/2階講義室

演題 「急性腹症の初期対応」  
演者：外科/金児 博司医師

### 医療機関さまへお願い

納涼薬局会の返信について未だの医療機関の方は至急お願いいたします。

### 新任ドクター紹介

新任医師の紹介です。プロフィールについては8月号でお知らせします。(尚外来診療日は別紙担当表でご確認下さい)

#### 小児科医長

篠木 敏彦  
(しのき としひこ)

#### 小児科医師

岩尾 篤  
(いわお あつし)

#### 放射線科医長

秦 良行  
(はだ よしゆき)

## SUZUCHU

### 消化器内視鏡 HOT LINE 看護師の視点から

前回までに内視鏡検査に携わる医師より、胃癌・大腸癌の健康診断には、内視鏡検査が有用であることを紹介してきました。今回は、看護師の視点から、内視鏡検査を身近に感じていただけるように、内視鏡検査室の環境・私たちがかわりを紹介させていただきます。

#### 24時間緊急対応しています

当院内視鏡検査室では、健康診断のほかにも一般外来・病棟患者さまの検査はもちろん、内視鏡を使用した治療・手術[大腸ポリープ切除術・ESD(内視鏡的粘膜下層切開剥離術)など]も数々行っています。また出血性潰瘍・食道静脈瘤破裂・吐血の止血処置・異物誤飲による異物除去などは、緊急対応しております。

#### 不安なく検査を受けていただくために

内視鏡検査は、一般的には『怖くて、つらい検査』という認識から、検査や治療を受けたくないと思われる方が多いのが現状のようです。しかし、最近の内視鏡は、細くて柔ら

くなり、検査の前に行う咽喉麻酔法もイラスト入りの説明書を用いて説明し十分な麻酔を行いますので、以前より楽に受けていただくことができるようになりました。

検査・治療前には、私たち看護師はうけられる方に経験・不安・疑問などをお聞きして独自に作成したイラスト入りの説明書を用いて事前に説明を行い、少しでも不安なく受けていただけるように援助をおこなっています。

検査・治療中には、看護師がベットサイドに付き添い、楽な姿勢や呼吸方法や検査の流れなどを言葉がけし、また音楽を流すなどリラックスできるように環境に対する配慮もおこなっております。検査・治療後には、注意事項が記入された説明書を用いて十分に説明させていただきます。受けられた方から『思っていたより楽に受けられた』との言葉が多く聞かれます。現在、消化器内視鏡医の他に看護師6名・補助員1名・事務員1名のスタッフがそれぞれの業務を担当しており、一人でも多くの方に次の検査も当院内視鏡検査室で受けようと思ってい

ただよう丁寧な対応・わかりやすい説明を心がけています。また、予定検査・治療中にもかかわらず、緊急処置が必要であれば、瞬時に対応可能な状態にして患者さまの受け入れを行っています。救急患者さまには昼夜問わずクリニカルパス(治療計画書)を用いて標準化されたケアをより迅速にうけていただけるように努めております。

当院内視鏡室は、健康診断から検査・治療または緊急処置と、ひとつの部屋で何役もこなすところですが、安心してうけていただけるようスタッフが一人となり、お手伝いさせていただきます。さらに、皆さまからのご意見を頂いて、改善に努めていきたいと思っております。『怖くてつらい検査』だと思われる方も、内視鏡検査を当院でぜひ一度受けてください。

看護師 尾崎美恵



### 各種サービスをご活用ください

#### 母親教室

■前期(妊娠4~5ヶ月) ●毎月1回/7月24日・8月21日・9月11日  
■後期(妊娠8ヶ月の終わり) ●毎月1回/7月31日・8月28日・9月25日  
●場所:どちらも2階講義室 午後1時より3時まで

乳房マッサージについても受け付けております。  
※詳しくは産婦人科外来  
TEL 059-384-1024まで

### 外来のご案内

- ◆ 診療受付時間/午前8:30~11:30  
※再来受付機のご利用は 午前7:30~11:30まで
- ◆ 休診日/土曜・日曜・祝日  
年末年始(12月30日~1月3日)  
※救急の場合は休診日や診療時間帯に関わらず対応いたします。
- ◆ 診療申込み  
初診の方および、受診する科が初めての方は診療申込用紙に必要事項をご記入の上、保険証とあわせて新患受付にお出しいただき、保険証に変更がある場合は必ず受付までお申し出ください。
- ◆ 患者さまへのご案内  
●診察券はご来院の際、必ずお持ちください。各科共通で永久使用しています。  
●毎月1回、保険証の確認を行っております。2ヶ月以上、確認が取れない場合は再来受付機での受付ができません。  
●受診の際、お車でお越しの方は駐車整理券を会計後お出しいただき、駐車料金無料の磁気処理をお受けください。
- ◆ 紹介状をお持ちの方  
●紹介患者さま専用受付を設置いたしております。紹介状をお持ちの場合は紹介受付へお越しください。また、紹介状をお持ちいただきますと、診察時間を優先させていただきます。
- ◆ 特定療養費について  
●初診で紹介状をお持ちでない場合は、初診時特定療養費1,575円をいただきます。紹介状をお持ちになれば初診時特定療養費の1,575円は免除されます。

4月1日から健康保険法等の規定に基づいて入院時の食事についての負担方法が変わります

4月1日から入院時の食事の負担が、1日単位から、1食単位に変更されました。

	変更前	変更後
① 一般の方	1日につき 780円	1食につき 260円
市町村民税非課税の世帯の属する方等	1日につき 650円	1食につき 210円
② ③以外の方 (過去1年間の入院日数が90日を) 越えている場合	(500円)	(160円)
③②のうち、所得が一定の基準 に満たない70歳以上の方等	1日につき 300円	1食につき 100円

- ・上記の②及び③に該当する方は、加入している医療保険の保険者(老人保健は居住地の市町村)の発行する減額認定証を、被保険者証等に添えて医療機関の窓口に提出することにより、減額が受けられます。
- ・詳しくは、加入している医療保険の保険者(老人保健は居住地の市町村)までお問合せください。
- ・医療機関で提供される食事の内容が変わるものではなく、食事の負担額について、食数に関わらず1日単位で計算していたものを1食単位の計算に変更するものです。

平成18年4月厚生労働省

### 病院の理念

良質で高度な医療を提供することにより、地域の皆様に信頼され、選ばれる病院でありたい。

### 病院の目標

- 1.患者さまの尊重重視と、公正な医療の提供
- 2.最新で高度な医療の提供
- 3.医師の説明と、患者さまの選択に基づく医療の提供
- 4.情報の開示と、セカンドオピニオンの推進
- 5.地域医療ネットワークの推進

地域医療支援病院 三重厚生連

鈴鹿中央総合病院

TEL (059) 382-1311

# 院内 知っ得! 辞典

創傷・オストミー・失禁(WOC)  
看護認定看護師  
看護師主任

松原 明美



## 床ずれの予防は、様々な職種のコラボが必要

褥瘡(じよくそう)いわゆる床ずれは麻痺などによる運動障害や感覚障害、食事が食べられなくなり栄養の状態が悪くなった、加齢などにより皮膚が弱くなるなど、いくつもの要因が重なり合っている皮膚の血流障害です。その病態としては皮膚の色の変化から骨まで見え

## スキンケア委員会

スキンケア委員会では、個々の患者さまの褥瘡(じよくそう)発生の危険性評価を便宜行いながら、予防に努めています。

このような深い潰瘍と様々です。この治療や予防は医師や看護師だけでは決してできるものではなく、様々な職種が共同して行わなければなりません。

当院では平成14年にこの褥瘡の治療と予防を全職員で取り組むため、医師、看護師、薬剤師、理学療法士など多職種によって構成されたスキンケア委員会を設立しました。その活動としては、褥瘡回診や褥瘡外来をはじめ、個々の患者さまの褥瘡発生の危険性評価を適宜行いながら予防に努めています。そしてスキンケアの全般にわたる質の高い医療・ケアの提供ができるよう日々、研鑽を行っています。



### Q 「糖尿病専門医」の配置は是非お願いします。

A 糖尿病の専門医配置については以前にも多く要望があり、配置に向け検討を重ねて来ましたが、三重県全体で専門医が少なく苦慮しています。引き続き専門医の配置に努力致します。また、糖尿病に関しては医師のみでなく、薬剤師、看護師、栄養士、理学療法士等あらゆる専門職がチームで支えていくことが重要です。そこで各専門職が糖尿病療養指導士の資格を取得しました。今年度中にはチームを立ち上げ糖尿病患者さまの相談、指導等のサポート体制を整えます。

「こんなご意見も寄せられました。」  
私は平素から健康に恵まれ病気について

の知識も無い状態で昨年12月貴病院泌尿器科にお世話になり入院し手術を受けました。今回お世話になりました期間に感じたことを報告致します。1、通院治療の間、泌尿器科受付をはじめ、看護師さんの心遣いのごまやかな事。2、主治医鈴木先生の処置、経過等の説明が明解かつ簡潔、患者が安心して理解出来た事。3、入院について(5階西棟)看護師さんをはじめ職員一同が全身全霊で努めておられる姿には感激と感謝で一杯。(中略)まだまだ感じた事は沢山ございますが、皆さまに心から感謝を申し上げますと共に「多幸」とご健康を祈願いたします。全職員の励みになります。これに甘んじることなく今後も更なる努力をして参ります。

## 夏野菜でサッパリと!

いよいよ本格的な夏到来! 暑くなると、食欲も減退します。夏野菜を使って気分的にも涼しくなるレシピをご紹介します。今回は読者のみなさまの「要望」にお答えして、作り方レシピを掲載します。

※スペースの関係で誌面での紹介はレシピは1品になります。もう一品についてはHPに掲載してあります。

### 今号ご紹介のメニューは次の2品です。

#### ●「タコと野菜のカレー」

夏野菜でも特にトマトは体を冷やす効果があります。

●「焼きナスと長ネギのサラダ」  
鮮やかな彩りで食欲アップ!



管理栄養士 井上 美幸 (いのうえみゆき)



### タコと野菜のカレー【1人あたりエネルギー539kcal、塩分5.8g】

材料4人分	ゆでダコ(足) ----- 2本	トマト水煮缶詰 ----- 1缶
	きゅうり ----- 1本	ニンニク ----- 1かけ
	ピーマン ----- 1/2個	ベイリーフ ----- 1枚
	玉ねぎ ----- 1/2個	白ワイン、塩・コショウ、
	カレールウ(中辛) ----- 1箱	サラダ油 ----- 適宜

#### < 作り方 >

- ゆでダコは1センチ厚の削ぎ切りにし、白ワインをふる。サラダ油で炒め、塩コショウを少量ふる。キュウリは0.5ミリ幅の輪切り、ピーマンは乱切りにし、同様に炒めておく。
- 玉ねぎ、ニンニクはみじん切りにしサラダ油で炒め、ざく切りにしたトマト水煮缶詰を缶汁とあわせて加える。
- ベイリーフ、コショウ少量、水2カップを加え煮立たせ、弱火で5分煮込み、炒めたキュウリ、ピーマンを加えて2~3分煮る。
- ベイリーフを取り除きカレールウをくわえとろみがついたら炒めたタコを加える。

TOP画面→ 患者さま→ NEWS&TOPICSの体にやさしいレシピでもう一品をご覧ください。 [http://www.miekosei.or.jp/2\\_sch/](http://www.miekosei.or.jp/2_sch/)

