

ありのままをお伝えする季刊誌

2020

# SUZUCHU VOL.61 NOW

春

- 発行日 2020年4月1日
- 発行 鈴鹿中央総合病院
- 編集 鈴鹿中央総合病院広報委員会  
〒513-8630 鈴鹿市安塚町山之花1275-53  
TEL 059-382-1311  
URL [http://www.miekosei.or.jp/2\\_sch/](http://www.miekosei.or.jp/2_sch/)
- 編集協力 TCK名古屋

【道】

P F M プロジェクト

…その先にあるもの

■Salon de news

- 慰霊式
- 院内学会

■教えてQ&A

新型コロナウイルスについて

■院内【知っ得!辞典】

「日本核医学専門技師」

■誌面でクッキング

春野菜のロールパンサンド







…その先にあるもの

# P F M プロジェクト

るべきだと考え着手し、昨年11月より外来および入院業務の一部を患者支援センターに集約する形で開始した。今号は、P F Mプロジェクトの中心メンバーに話を聞いた。

## 医師 向

今回導入したP F Mとは、入院前に患者さまの基本情報を集め、入院から退院までの流れを支援、管理することです。患者さまの基本情報とは、既往歴や内服薬、生活状況などがあり、基本情報に沿って入院から退院までに起こりうる問題を入院前から想定し、早期に対策しておくことによって入院後のリスクを回避することができます。また、患者さまは入院前より十分な説明を受けますので、入院後の見通しを立てることができ安心できます。さらに、P F Mにより、入院期間が適正化されます。

## 看護師 谷山

入院に際して、看護師が行う業務は沢山あり、今までは病棟看護師が担っていました。P F M導入後は入院前に患者さま情報が電子カルテに入力されているので、直ぐに治療、看護を行うことができます。一人の患者さまに向かって多職種が集中して支援をするということはチームワークが必要なのだと感じて

## 薬剤師 藤田

入院前に中止しなければならぬ薬があれば、それを主治医に報告し、患者さまには飲んではいけない薬を止めて頂くことです。介入してから分かって来たことは、かかりつけ医や薬をもらう薬局が1箇所ではないパターンが多いこと。その中で患者さまが今、実際に飲んでる薬がどれだけあるのかを正確に把握することが難しいと実感しています。適切に中止できるかがP F M薬剤師の役割。実際に休薬ができていないかP F Mスタッフから、電話確認をしてもらうなど、患者さんとしつかり関わっていただくのがリスク軽減に繋がります。

## 管理栄養士 中原

入院されると、食事が変わることで不安や違和感を感じることがあると思います。P F M栄養士の役割は、自宅で過ごされていた時と同じように違和感なく美味しく召し上がって頂くよう調整することと、主治医が手術がしやすいよう入院前から治療の

為の食事の意識付けをすることです。「食べる」というのは生涯続くことですので、退院後も入院前と同じように過ごして頂けるよう取り組んでいます。

## 社会福祉士 藪下

超高齢社会を迎え、高齢者のみの世帯が増えています。薬剤師の話の通り治療前に薬を一時的に止めて頂くように説明しても、患者さまは戸惑われることがあります。また、手術などの治療を目的とした治療を受けたとしても、安静により寝たきりに陥る場合も見受けられます。高齢者であれば、これらの問題がより深刻になります。そのため社会福祉士は、患者さまが介護保険サービスを利用している場合には、承諾を得て入院前からケアマネジャー（介護支援専門員）など地域の関係職種と積極的に連携します。それは、治療上の留意点などを情報共有することにより地域での支援体制が構築できること、入院を可能な限り短期間に済ませられることが期待できるからです。

## 患者支援センターが拠点となり

入院前からさまざまな専門職の見地で患者を支援するP F Mを導入することで、今まで以上に患者にとって安全・安心な入院になるだけでなく、円滑なベッドコントロールやスタッフの負担軽減に繋がることは確かだろう。

取材・撮影 T C K名古屋



管理栄養士 中原 さおり  
看護師 谷山 智香  
社会福祉士 藪下 茂樹  
ベッドコントロール委員会委員長 医師 向 克巳  
薬剤師 藤田 征志

## P F Mとは

入院する前、つまり外来の時点から患者の入院を支援する「Patient Flow Management」(以下、P F M)の導入によって、医師や病棟看護師らの負担が軽減するとともに、平均在院日数の短縮、入院支援に携わるスタッフのモチベーション向上などが期待される。さらに、何よりも「患者の満足度」が大きく向上するという。鈴鹿中央総合病院では約2年前、ベッドコントロール委員会を立ち上げた。その中でP F Mの導入を計画し、佐久医療センターに視察見学へ。急性期病院ならではの在院日数の括りの中で、いかに少ない日数で患者満足な入院生活を送って頂くかを考えた時、P F Mを取り入れ

# SUZUCHU 外来診療担当表

※裏面の外来のご案内もご覧ください

(2020年4月1日現在)

診療科目	診察室	月	火	水	木	金
内科	1診 新患	(循) 山本彩人	(循) 大学医	(循) 太田覚史	(循) 渡邊清孝	(循) 北村哲也
	2診 新患	(消) 向 克巳	(胆・脾) 松崎晋平	(消) 齊藤知規	(肝) 岡野 宏	(消) 佐瀬友博
	3診 新患	(血・腫) 川上恵基		(消) 磯野功明		(消) 熊澤広朗
	再診予約		(血・腫) 川上恵基		(血・腫) 川上恵基	
	4診 再診予約	(肝) 西村 晃	(肝) 西村 晃	(消)午前 作野 隆 (肝)午後 西村 晃	(胆・脾) 松崎晋平	(消) 野瀬賢治
	5診 再診予約	(循) 北村哲也	(消) 佐瀬友博	(循) 北村哲也	(循) 濱田正行	(循) 濱田正行
	6診 再診予約	(肝) 岡野 宏	(消) 向 克巳	(消)午前 向 克巳 (腎)午後 早川温子	(消) 齊藤知規	(腎) 担当医
	7診 再診予約	午前(循) 森 拓也 午後(循) 水谷花菜	(血) 伊藤竜吾	(循) 渡邊清孝	(循) 太田覚史	午前(循) 休診 午後(循) 岡野 亮
	8診 再診予約	午前(一般内科)山本伸仁 午後(腎) 田中紘也	(消) 熊澤広朗	(血) 山口智弘	午前(一般外科)山本伸仁 午後(循)山本彩人	(循) 森 拓也
	9診 再診予約	(膠原病) 大学医	新患(血液内科) 大学医	(血)午前・前山桂子 (腎)午後・休診	新患(血)伊藤竜吾	(腫) 水野聡朗
	10診 新患再診予約	新患(消化器) 田中宏樹	新患(消化器) 栃尾智正	新患(腎臓) 田中紘也	(消) 磯野功明	午前(胆・脾) 松崎晋平 午後(肝) 岡野 宏
11診 新患再診予約	新患(循)交替制		(消) 田中宏樹		(消) 栃尾智正	
眼科	1診	(初診) 有馬美香	有馬美香		(初診) 有馬美香	有馬美香
	2診	間瀬陽子	(初診) 湯浅 湖	(初診医)	間瀬陽子	(初診)間瀬陽子
	3診	湯浅 湖	間瀬陽子		湯浅 湖	湯浅 湖
	午後	手術	予約検査	予約検査	手術	予約検査
	1診	藤原 卓	西 英明		西 英明	藤原 卓
小児科	2診		(腎) 下野吉樹	藤原 卓	(腎) 下野吉樹	
	3診 特殊外来				第1・3・5中野千鶴子	篠木敏彦(第2週のみ)
	午後	検査(予約制)	予防接種(予約制)			乳児健診(4.7.10か月乳児)
	耳鼻咽喉科	1診 再診予約	鈴木慎也	藤田祐一	藤田祐一	藤田祐一
呼吸器センター (内科・外科)	1診 午前(予約)	(呼内) 小林裕康	(呼外) 辻 卓真	(呼外) 川野 理	(呼内) 午前:新患 小久江友里恵	(呼内) 小林裕康
	1診 午後(予約)	(呼内) 小林裕康	(呼内) 岡野智仁	(呼外) 川野 理	(呼内) 午後:予約 小久江友里恵	(呼内) 小林裕康
	2診 新患	(呼内) 藤本 源	(呼外) 深井一郎	(呼内) 高木健裕	(呼内) 小林裕康	(呼外) 深井一郎
	3診 (予約)		(呼内) 小久江友里恵			
心臓血管外科	1診 新患予約	濱田賢司	小倉正臣	大森隆夫	午前:金児博司 午後予約:濱田賢司	田岡大樹
	2診 予約	金児博司	赤尾希美	田岡大樹	小倉正臣	大森隆夫
	3診	休診	休診	休診	赤尾希美	休診
	1診再診(予約)	森川正和	長尾信人	山田浩之	長尾信人	横山弘和
整形外科	2診再診(予約)	藤井一剛	横山弘和	稲田 均(リウマチ)	稲田 均(一般)	稲田 均(リウマチ・一般)
	3診 新患	長尾信人(紹介のみ)	(新患/再診) 國分直樹	森川正和(紹介のみ)	横山弘和(紹介のみ)	藤井一剛
	4診再診(予約)		(新患/再診) 藤井一剛	國分直樹		森川正和
	1診	(初診) 清水重利	(再診) 森川篤憲	清水重利	交替制	(初診・一般・脊髄) 土屋拓郎
脳神経外科	2診	土屋拓郎	交替制	中野英美/担当医		中島英貴/担当医
	1診 新患	伊藤伸朗	小川 愛	牧 聡樹	伊藤伸朗	牧 聡樹
	2診	(午前新患) 小川 愛	牧 聡樹	伊藤伸朗	(午前新患) 津村奈津実	小川 愛
皮膚科	1診 午前	山際秋沙	大学医	山際秋沙	大学医	手術
	1診 午後(再診予約)	山際秋沙		山際秋沙	(受付8:30~10:30)	山際秋沙
	精神科	1診 完全予約		(予約) 川喜田昌彦		(予約) 川喜田昌彦
緩和ケア内科	1診 完全予約		入棟相談外来 午前(予約)寺邊政宏	午後(予約)寺邊政宏	午前(予約)寺邊政宏	
	産婦人科	1診 再診	矢納研二	矢納研二	丹羽正幸	矢納研二
泌尿器科	2診 初診・妊婦	丹羽正幸	丹羽正幸	矢納研二	矢納研二	丹羽正幸
	1診 新患	担当医	景山拓海	井上貴博	金井優博	西川武友
	2診 予約再来	金井優博	西川武友	長谷川万里子	西川武友	景山拓海
放射線治療科	3診 予約のみ					長谷川万里子
	完全予約	村田るみ	村田るみ/丹羽正成	村田るみ	丹羽正成	村田るみ/丹羽正成
病理診断科	完全予約	(予約) 村田哲也	(予約) 村田哲也	(予約) 村田哲也	(予約) 村田哲也	(予約) 村田哲也
	健診センター	1診	作野功典	作野功典	作野功典	作野功典
健診センター	2診	第1・3西村 晃 第2・4・5濱田正行	西村晃	西村 晃 (脳ドック) 森川篤憲	西村晃	西村 晃 (脳ドック) 森川篤憲

## 特殊外来

ご予約は各科外来へお願いします  
TEL059-382-1311(代)

内科  
ペースメーカー外来 第1水曜・第2金曜日 14:00~(要予約)

眼科  
レーザー治療 火・水・金曜日午後要予約  
斜視・弱視外来 火・水・金曜日午後要予約  
眼内注射 毎週火曜日(要予約)  
(但し、初診は予約不可のため  
外来診療受付時間内に来院してください)  
予約時間は検査開始時間になります。

小児科  
金曜日 午後 乳児健診(要予約)  
第1・3・5木曜日 午後 発達・神経外来(要予約)  
火曜日 午後 予防接種(要予約)  
第2金曜日 午後 小児リウマチ膠原病外来(要予約)

耳鼻咽喉科  
FNA検査 木曜日 午後(要予約)

外科  
ストマ外来 水・木曜日14:00~(要予約)  
乳腺外来 月曜日14:00~(要予約)

整形外科  
リウマチ科 水・金曜日(要予約)  
診察予約電話受付時間:12:00~16:00

脳神経外科  
ボトックス(ボツリヌス)治療(上肢・下肢の痺痛)  
金曜日(土屋医師、要予約)

脳神経内科  
特殊外来 木曜日午後(完全予約制)  
物忘れ外来 第1・3・5月曜日14:00~16:00要予約

皮膚科  
入院可 手術可

精神科  
水・金曜日 完全予約制(要予約)

緩和ケア内科外来  
火・水・木曜日 完全予約制(要予約)  
火曜日は緩和ケア病棟 入棟相談外来のみ

産婦人科  
妊婦健診 月~金曜日完全予約制(要予約)  
助産師外来 月~金曜日(要予約)

放射線治療科  
完全予約制(要予約)

放射線検査  
CT・MRI・RI・MMG(要予約)

病理診断科  
完全予約制

健診センター「オリープ」  
人間ドック・脳ドック・肺がんドック  
月・火・水・木・金曜日(予約制)  
\*健診センターにて受付致します。TEL:059-384-1017

内科よりお願い  
◇腎臓内科への新患紹介は(水曜日)田中紘也医師にお願いします。  
◇消化器内科(新患)への紹介は(消化管)は月・火・水・金曜日に、(胆・脾)への紹介は月曜日(田中宏樹医師)・火曜日(松崎晋平医師)に、(肝)への紹介は木曜日(岡野医師)にお願いします。  
◇血液内科への新患紹介で、水曜日・金曜日にお急ぎのご紹介をいただきます折は、事前に血液内科医師、川上または伊藤までご連絡ください。

小児科よりお願い  
◇腎・尿路系疾患の紹介は火・木(下野医師)にお願いします。  
◇入院が必要な患者さまをご紹介いただきます折は、小児科外来に事前にご連絡ください。

心臓血管外科よりお願い  
◇入院・手術不可。静脈留置術も実施しておりますのでご了承ください。

耳鼻咽喉科よりお願い  
◇紹介状をご持参いただけない初診患者さまは診察できません。  
◇初診患者のご紹介は、月・火・水・金曜日をお願いします。(火・金曜日のみ受付時間が8:30~10:30迄となります。)

脳神経外科よりお願い  
◇受付時間内(8:30~11:30)にご来院ください(予約不要)。(ご紹介患者さまについては、ご予約可能です。事前に診療情報提供書をFAXしていただき、ご予約をお取りください。折り返し、予約日時をご連絡いたします。)

呼吸器センター(内科)  
◇肺結核が疑われる患者さまをご紹介いただく際には事前に来院日時のご連絡をお願いします。  
◇肺炎の患者さまを火曜日・金曜日にご紹介いただく折は、一般内科へご紹介ください。月・水・木曜日は呼吸器センター(内科)でお受けいたします。

呼吸器センター(外科)  
◇診察のご予約をお取りいただいた場合、診察日2日前までに診療情報提供書、画像データ、レポート、採血結果などの資料を都度または持参してください。スムーズに診察いただけるよう準備いたします。

泌尿器科よりお知らせ  
◇ESWL(体外衝撃波結石破砕術)は現在行っておりません。ご了承ください。

皮膚科からお願い  
◇手術目的のご紹介は月曜日・水曜日をお願いします。



## HOT LINE 2月より看護外来を開設しました

看護師主任 北川晶子（老人看護専門看護師、摂食・嚥下障害認定看護師）

**昨**今、入院日数の短縮や在宅療養の推進により、治療と暮らしを支える外来医療の役割は、ますます拡大しています。このような中で患者さまやご家族の方が通院しながら不安や心配を抱くこともあるかと思えます。皆さまが少しでも安心して生活ができるよう、看護の視点から個々のライフスタイルに合わせたアドバイスをさせていただくことを目的に、看護外来を開設することになりました。看護外来では、専門的な知識や技術を持つ看護師が主体となり、医師

や多職種と連携しながらみなさまのサポートを行っていきます。

例えば、わたしの専門分野である「摂食・嚥下障害看護外来」では、『最近、食事の時にむせるのですが…』という相談に対し、生活習慣のちょっとした工夫や改善により、むせなく食事が可能になるといった助言をさせていただきます。このように、わたしたちは患者さまやご家族の方にとって最適な方法を見出すための支援者でありたいと考えています。尚、看護外来受診には医師からの



オーダーが必要となりますので、看護外来ご希望の方は各担当医、担当外来にお尋ねください。

地域の皆さまが安心して療養生活が営めるよう力添えができれば幸いです。お気軽にご相談ください。

### 看護外来担当表

	月	火	水	木	金
看護外来1	認知症看護 (第1.3.5週午後)	摂食・嚥下障害看護 (午後)	摂食・嚥下障害看護 (午後)	心不全看護 (第1.3週午後) ストーマケア (第2.4週午後)	摂食・嚥下障害看護 (午前) ストーマケア (第2.4週午後)
看護外来2	がん化学療法看護 (午前・午後)	緩和ケア (午後)	感染相談 (午後)	認知症看護 (午後)	がん看護 (午前) がん放射線看護 (第1.3午後)
看護外来3	創傷ケア (午前・午後)		ストーマケア (午前・午後)	ストーマケア (午前・午後)	ストーマケア (午前・午後)

※完全予約制・看護外来ご希望の方は担当医にお申し出ください

### 外来のご案内

#### ◆診療受付時間／午前8:30～11:30まで

- 診療科により診療日、診療時間が異なる場合があります。
- 再来受付機のご利用は午前7:50～11:30まで（予約再診以外）

#### ◆休診日

- 都合により、事前連絡なく代診・休診になる場合があります。ご了承ください。
  - 土曜日・日曜日・祝日・年末年始（12月30日～1月3日）
  - 緊急の場合は休診日や診療時間帯に関わらずお問い合わせください。
- ☎ 059-382-1311（代）

#### ◆診療申込み

初診の方および、受診する科が初めての方は診療申込用紙に必要事項をご記入の上、必ず保険証とあわせて新患受付にお出しください。

#### ◆患者さんへのご案内

- 診察券はご来院の際、必ずお持ちください。各科共通で永久使用しています。
- 毎月1回、保険証の確認を行っております。3ヶ月以上、確認が取れない場合は再来受付機での受付ができません。保険証に変更

がある場合は必ず受付までお申し出ください。

- 受診の際、お車で越しの方は駐車整理券を会計後お出しいただき、駐車料金無料の磁気処理をお受けください。
- 外来担当者が都合により代診や休診になる場合があります。ご了承の程よろしくお願ひします。

#### ◆紹介状をお持ちの方

- 紹介患者さん専用受付を設置いたしております。紹介状をお持ちの場合は紹介受付へお越しください。係の者がご案内させていただきます。

#### ◆保険外併用療養費（選定療養費）について

- 初診で紹介状をお持ちでない場合は、選定療養費として5,500円（税込）をいただきます。紹介状をお持ちいただければ5,500円（税込）は不要となります。
  - 再診の患者さんで下記に該当されます折は選定療養費として2,750円（税込）をいただきます。
- ①かかりつけ医への紹介を受けたが、紹介状なしに再受診された場合
  - ②かかりつけ医への紹介を当院医師より打

診されたが、当院での診療を希望された場合

#### ◆セカンドオピニオン外来のご案内

- 当院ではセカンドオピニオン外来を行っております。★完全予約制★ ご予約、お問い合わせは、地域連携室にて承っております。

#### 予約・問い合わせ受付時間

月～金 9:00～16:00（年末年始・土・日・祝日除く）

☎ 059-384-1057

#### 病院の理念

良質で高度な医療を提供することにより、地域の皆様に信頼され、選ばれる病院でありたい。

#### 病院の目標

- 1.患者さまの尊厳重視と、公正な医療の提供
- 2.最新で高度な医療の提供
- 3.医師の説明と、患者さまの選択に基づく医療の提供
- 4.情報の開示と、セカンドオピニオンの推進
- 5.地域医療ネットワークの推進



# 地域連携NOW!!



## INFORMATION

鈴鹿中央総合病院

### 研修会を行います。

本研修会は、地域の医療従事者を対象に新しい医療のあり方や見識を高めるため、毎月定期的に勉強会を行い地域医療技術向上を目的としています。

お問合せ先 地域連携室 TEL.059-384-1057 (直通)

#### 学術講演会

日時 令和2年6月25日(木曜日) ●18:30~

●鈴鹿中央総合病院/北館(新館)2階講義室1

演題 「未定」

演者: 未定



#### 鈴鹿肝胆膵画像研究会

日時 令和2年6月18日(木曜日) ●18:30~

●鈴鹿中央総合病院/北館(新館)2階講義室1

内容 「ミニレクチャー」  
「症例検討」

#### 呼吸器疾患相談会 ●19:15~

●鈴鹿中央総合病院/北館(新館)2階講義室1  
「ミニレクチャー・持ち寄り症例相談」

令和2年  
5月14日  
(木曜日)

令和2年  
6月11日  
(木曜日)



#### RCC ●午前7:00~8:00

RCC: Resident Case Conference

●鈴鹿中央総合病院/北館(新館)2階講義室1

演題 「臨床研修医の経験症例発表」

※事情により予定変更する場合があります

令和2年  
5月27日  
(水曜日)

令和2年  
6月10日  
(水曜日)

令和2年  
6月24日  
(水曜日)

#### BCT ●午前7:00~8:00

※事情により予定変更する場合があります BCT: Basic Clinical Teaching

●鈴鹿中央総合病院/北館(新館)2階講義室1

日時 令和2年4月8日(水曜日)

演題 「BLS」

演者: 循環器内科/岡戸亮、水谷花菜、牧野翠

日時 令和2年4月15日(水曜日)

演題 「ACLS」

演者: 循環器内科/岡戸亮、水谷花菜、牧野翠

日時 令和2年4月22日(水曜日)

演題 「急性冠動脈症候群(ACS)」

演者: 循環器内科/未定

日時 令和2年5月13日(水曜日)

演題 「消化管出血」

演者: 消化器内科/齊藤知規

日時 令和2年5月20日(水曜日)

演題 「救急画像診断」

演者: 放射線科/加藤幹愛

日時 令和2年6月3日(水曜日)

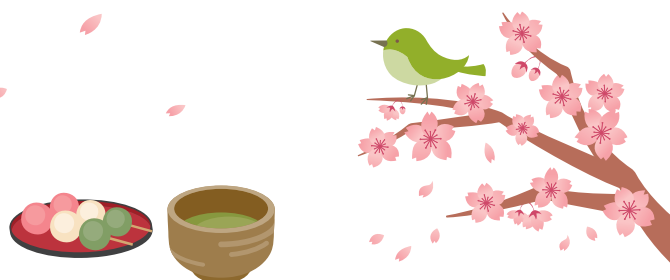
演題 「神経所見の取り方」

演者: 脳神経内科/伊藤伸朗

日時 令和2年6月17日(水曜日)

演題 「急性腹症」

演者: 外科/金兒博司

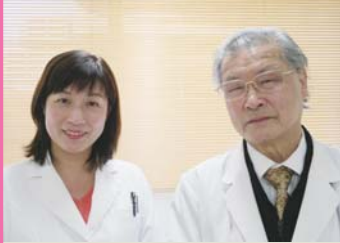


# ご近所のお医者さま

※診療日について、都合により休診または代診となることがありますので、詳しくは、各医療機関にお問い合わせください。

当院の登録医院を毎回2機関ずつ紹介しております。

## 林医院



<http://hayashi-inn.sakura.ne.jp/>

往診可

院長  
林 昌雄  
医師  
林 豊美

### ◆診療科

●内科●小児科●皮膚科  
(胃カメラ(経鼻・経口)検診)  
(糖尿病外来) (外傷・救急)

### ◆特色

糖尿病を中心に甲状腺疾患、生活習慣病から各種予防接種までご相談ください。当院では栄養管理士による栄養指導、頸動脈エコー、甲状腺エコー、ABI、経鼻内視鏡、レントゲン、心電図などを行っています。

### ●休診日

木曜 日曜午後 祝日

### ●診療時間

9:00~12:00、14:50~18:30

### ●所在地

〒513-0828 鈴鹿市阿古曾町26-18

●電話 **059-379-3868**

fax 059-379-3728

## 黒田クリニック



往診可

院長  
黒田 道夫

### ◆診療科

●胃腸科●内科●外科●肛門科

### ◆特色

地域のホームドクターとしての医療を担いながら、いつでも気軽に胃内視鏡検査、大腸内視鏡検査を受けていただける施設を目指しています。随時、レントゲン検査、腹部超音波検査、肺機能検査、動脈硬化の測定をしています。禁煙治療もしています。

### ●休診日

木曜午後 土曜午後 日曜日 祝日

### ●診療時間

9:00~12:00、15:30~18:30

### ●所在地

〒513-0843 鈴鹿市平田東町13-26

●電話 **059-375-2600**

fax 059-375-2610

あなたからの声を、心からお待ちしています

正職員 パート

# 募集! 給食スタッフ

Nutrition staff recruitment wanted



まずは、お気軽に  
お電話ください

お問い合わせ先 鈴鹿中央総合病院 栄養科まで TEL 059-384-1029 (直通)



# SALON DE NEWS

鈴木ニュース

# NEWS

## Coffee Break

### 正しい咳エチケット



マスクを着用する



ティッシュやハンカチなどで口を覆う



使ったティッシュはゴミ箱へ



マスクがない時は、上着の内側や袖で覆う



「醫乃礎」に  
 院長が奉読し、病院構内の一角にある  
 学に貢献された方々のご尊名を村田副  
 者全員で黙祷を行いました。続いて、医  
 長が慰霊のごとばを捧げ、その後、出席  
 おります。式では、医師を代表して森院  
 員とともに亡くなられた患者さまのご  
 冥福を祈念し、毎年慰霊式を挙行して  
 慰霊式は、病理解剖をさせていただいた  
 患者さまのご遺族をお招きし、病院職



2月14日(金)院内学会を開催しまし  
 た。今年のテーマは「医療の質向上につ  
 ながる入院支援」です。PFMとは、入院  
 前からの退院後までを一貫して患者さま  
 を支援するシステムです。講師は医師、  
 薬剤師を含め6名の職員が行い、当院  
 が導入して間もないPFMについて職  
 員間への周知・理解を深めました。

### 慰霊式

### 院内学会

# 教えてQ&A

〈感染管理認定看護師 小林 百合〉

## 「新型コロナウイルス」

Q どのようなウイルスですか？

A ヒトに感染するコロナウイルスは、従来風邪(発熱や上気道症状)を引き起こすウイルス4種類と重症急性呼吸器症候群コロナウイルス(SARS)、中東呼吸器症候群コロナウイルス(MERS)の合わせて6種類が知られています。

Q 新型コロナウイルスは、飛沫および接触でヒト・ヒト感染を起すと考えられています。感染力は一人の感染者から2〜3人程度に感染させると言われています。

Q 潜伏期間はどのくらいの長さですか？

A 世界保健機関(WHO)のQ&Aによれば、現時点の潜伏期間は1〜12日(多くは5〜6日)とされており、また、他のコロナウイルスの情報などから、感染者は14日間の健康状態の観察が推奨されます。

Q 咳エチケットとは、人から人に感染していく病原体を周囲の人々に伝播させないようにするためのマナーです。くしゃみや咳が出るときは、マスクを着用する、ティッシュなどで鼻と口を覆う、とっさの時は袖や上着の内側で覆う、周囲の人からなるべく離れるなどのマナーのことをいいます。

Q 予防法はありますか？

A まずは、石けんやアルコール消毒剤による手洗いを行ってください。

Q 咳エチケットとは、人から人に感染していく病原体を周囲の人々に伝播させないようにするためのマナーです。くしゃみや咳が出るときは、マスクを着用する、ティッシュなどで鼻と口を覆う、とっさの時は袖や上着の内側で覆う、周囲の人からなるべく離れるなどのマナーのことをいいます。

Q 咳エチケットとは、人から人に感染していく病原体を周囲の人々に伝播させないようにするためのマナーです。くしゃみや咳が出るときは、マスクを着用する、ティッシュなどで鼻と口を覆う、とっさの時は袖や上着の内側で覆う、周囲の人からなるべく離れるなどのマナーのことをいいます。

Q 咳エチケットとは、人から人に感染していく病原体を周囲の人々に伝播させないようにするためのマナーです。くしゃみや咳が出るときは、マスクを着用する、ティッシュなどで鼻と口を覆う、とっさの時は袖や上着の内側で覆う、周囲の人からなるべく離れるなどのマナーのことをいいます。

Q 咳エチケットとは、人から人に感染していく病原体を周囲の人々に伝播させないようにするためのマナーです。くしゃみや咳が出るときは、マスクを着用する、ティッシュなどで鼻と口を覆う、とっさの時は袖や上着の内側で覆う、周囲の人からなるべく離れるなどのマナーのことをいいます。

Q 咳エチケットとは、人から人に感染していく病原体を周囲の人々に伝播させないようにするためのマナーです。くしゃみや咳が出るときは、マスクを着用する、ティッシュなどで鼻と口を覆う、とっさの時は袖や上着の内側で覆う、周囲の人からなるべく離れるなどのマナーのことをいいます。

Q 咳エチケットとは、人から人に感染していく病原体を周囲の人々に伝播させないようにするためのマナーです。くしゃみや咳が出るときは、マスクを着用する、ティッシュなどで鼻と口を覆う、とっさの時は袖や上着の内側で覆う、周囲の人からなるべく離れるなどのマナーのことをいいます。

Q 咳エチケットとは、人から人に感染していく病原体を周囲の人々に伝播させないようにするためのマナーです。くしゃみや咳が出るときは、マスクを着用する、ティッシュなどで鼻と口を覆う、とっさの時は袖や上着の内側で覆う、周囲の人からなるべく離れるなどのマナーのことをいいます。

(厚生労働省「新型コロナウイルス感染症に関するQ&Aより」)

# 院内 知っ得! 辞典



今西 康裕

## 診療放射線技師の紹介

### ◆日本核医学専門技師◆

昨今の医療技術の発展に伴い、放射線分野においてもより高度で専門的な知識を備えた診療放射線技師が多く活躍しています。今回はその中で「日本核医学専門技師」をご紹介します。日本核医学専門技師とは、日本核医学専門技師認定機構が定めた基準を満たし、機構が行う試験にて核医学検査を行うに当たり高度な専門知識や技術を持つと認められた診療放射線技師です。日本核医学専門技師として全国で約800名、三重県内においては16名が認定されており、当院でも2名が資格を有し核医学検査に従事しています。

核医学検査は、エックス線写真CT、MRI、超音波検査のような画像診断検査の一つであり、放

射性同位元素（R：ラジオアイソトープ）と呼ばれる放射性医薬品を静脈注射などで体内に投与し、体内から出てくる放射線をガンマカメラという専用の放射線検出器で集めます。ガンマカメラによつて得られた画像は、身体の代謝や機能を表し疾病の診断、病期の予後、治療効果判定など有用な情報を得ることができます。

私たち日本核医学専門技師の果たすべき役割として、関連機器・器具などの品質保証・管理を含め、少ない放射線被ばくでより良い画質の核医学画像を提供することです。患者さまが安心して検査を受けていただけるように、より良い医療の提供に貢献していきたいと思っております。

## ご意見に Q&A お答え します!

**Q** ベッドを昇降ベッドにして下さい。

**A** ご不便をおかけして申し訳ありませんでした。電動のベッドの数が限られておりますので、病状に応じて看護師が選択しております。病棟スタッフにお声をお掛け頂ければ、その都度対応させていただきます。

こんなご意見も寄せられました

食事がとてもおいしいです。味付けもとても良く、量も十分で、もっと入院してたいくらいに・・・毎日、毎食の用意に明け暮れます私にとって、うれしくありがたかったです。

お褒めのお言葉ありがとうございます。今後も入院生活の場で、食事を楽しんでいただけるような工夫を取り組んでまいります。ありがとうございました。

## 誌面でごくぐんぐん

### ～春野菜のロールパンサンド～

朝食は食べない、食べてもバナナとヨーグルトだけという人も多いと思います。今回は簡単な朝食メニューで春野菜を取り入れてみました。これ以外にもスナップえんどうとスクランブルエッグなどを挟んでもおいしく召し上がれます。



春キャベツのコールスローとハムのサンド

菜の花とベーコンのサンド



管理栄養士  
内山 朝美  
(うちやまあさみ)

### 菜の花とベーコンのサンド

材料 1人分

ロールパン	1個
菜の花	1/2本 (穂先の方がおススメ)
ベーコン	15g
ケチャップ	小さじ1
粒マスタード・マーガリン	お好みで

#### 作り方

- ①菜の花とベーコンをフライパンでソテーする
- ②ロールパンに粒マスタードとマーガリンを塗り、①を挟む
- ③ケチャップをかける

### 春キャベツのコールスローとハムのサンド

材料 1人分

ロールパン	1個
ハム	1枚
春キャベツ	30g
人参	10g
マヨネーズ	5g
酢	1g
はちみつ	1g
マーガリン	少々

#### 作り方

- ①春キャベツ・人参は千切りにして軽く塩(分量外)を振る
- ②①の水分を絞り、Aを混ぜ合わせる
- ③②をハムと一緒にマーガリンを塗ったロールパンに挟む

栄養量 2種類合わせて

357kcal/たんぱく質10.9g/塩分1.7g

