

ありのままをお伝えする季刊誌

2019

# SUZUCHU VOL.59 NOW

秋

- 発行日 2019年10月1日
- 発行 鈴鹿中央総合病院
- 編集 鈴鹿中央総合病院広報委員会  
〒513-8630 鈴鹿市安塚町山之花1275-53  
TEL 059-382-1311  
URL [http://www.miekosei.or.jp/2\\_sch/](http://www.miekosei.or.jp/2_sch/)
- 編集協力 TCK名古屋

## 【道】 救急センター

…その先にあるもの

■Salon de news

- 第21回 納涼医局会
- オープンホスピタル開催

■教えてQ&A

遺伝子パネルについて

■院内【知っ得!辞典】

「診療放射線技師 救急撮影認定技師」

■誌面でクッキング

鶏肉の甘辛からめ



# 道 救急センター

…その先にあるもの



診療部長(循環器内科)  
北村 哲也



脳神経外科医長  
土屋 拓郎

## 救急センターの概要

救急医療体制には3段階あり、一次救急は比較的症状が軽く入院の必要が無いと思われる軽症の患者が対象。二次救急は入院治療を必要とする重症患者が対象。三次救急は高度な医療を総合的に提供する必要があるさらなる重症の患者が対象である。鈴鹿中央総合病院は二次救急を担う病院である。今号は、救急センターについて、診療部長北村医師、脳神経外科医長土屋医師に話を聞いた。

鈴鹿消防の把握している救急出動要請の数はここ数年で着実に増えており、十数年前に比べると約倍になっているという。北村医師は

「当院は、鈴鹿の二次救急に関してはお断りすること無くすべて応需することが望ましいという方針で救急対応を行って参りました。しかしながら実のところ新築移転から20年以上経過した本館の救急外来は、医療機器の老朽化および動線の悪さゆえに手狭となり、約倍になった数の救急を従来の器で対応する事が困難となっていました。そこで、この度の北館増築に伴い、救急スペースの拡充を図ることとなりました」。

常は内外科それぞれ2ベッド、経過観察ベッド5つとなり、5月下旬より稼働している。

設計概略は概ね決まっていたが、せっかくの拡充策に、現場の意見を踏襲されなければ意味の無いものになってしまう。土屋医師は

「外部の医療機関へも見学へ行き、動線を含め細かい意見を取り入れてもらいました。以前はスタッフ同士がすれ違うことも困難で、処置の終わった患者さんの移動なども一苦労でした。今回のリニューアルでは天井つり下げ式モニターを導入し、移動することを前提にした動線が確保され広々とした空間となっています。検査室への入り口も間口を広く取り、CT検査やレントゲンを撮りに行く際もスムーズになりました。救急車搬送入り口も場所を変え、感染症患者専用入り口や、搬送時に患者さんの汚れを落とすシャワーも完備。救急センター内全てを把握できるモニタリングルームも完備されています」。

## 稼働を始めて・・・

稼働を始め約4ヶ月、土屋医師は、「以前はマンパワーなどの問題もあり皆さんにはご迷惑をおかけしましたが、今は各診療科の先生方にもご協力をいただき、初期対応の後、ある程度の診断がついた段階で各科の専門医師が引き続き対応ができる体制が整い、ようやく断らずに応需できるようになってきました。また若い

医師が極めてアクティブに動いてくれ非常に助かっています。救急に対する意識が高く、熱心に取り組んでくれています」。さらに北村医師はこう続けた。

「本来であれば、救急専属医がいると救急が非常に回しやすくなるのですが、当院にはまだそのシステムが構築されておらず、将来的には専属医を配置した救急センターにしていこうという大きなビジョンがあります。専属医がいらない現在は、各科で分担しさまざまな情報を共有して助け合っていく必要があります。各科の協力体制が整ってこそ出来ることです。またコメディカルもよく動いてくれ、彼らには非常に助けられています。若いスタッフたちのパワーはすばらしいですね」。

最後に、循環器内科医として、北村医師は「昨今、救急疾患における心筋梗塞、大動脈解離などが圧倒的に増えている中で、当院には心臓血管外科の常勤医師がいらないですね。そうなる」と当該患者を受け入れても治療が出来ないため、他の医療機関に搬送することになってしまうのです。将来的には心臓血管外科もしっかり稼働出来る体制を整える予定をしております。このエリアの患者さんにはこのエリア内で医療を完結できることが望ましいと考えています。それが我々の役割だと思っています」。

取材・撮影 TCK名古屋



感染症室

モニタリングルーム

初療室

診療科目	診察室	月	火	水	木	金
内科	1診 新患	(循) 小西克尚	(循) 大学医	(循) 太田覚史	(循) 渡邊清孝	(循) 北村哲也
	2診 新患	(消) 向 克巳	(胆・膵) 松崎晋平	(消) 齊藤知規	(肝) 岡野 宏	(消) 佐瀬友博
	3診 新患	(血・腫) 川上恵基		(消) 磯野功明		(消) 熊澤広朗
	再診予約		(血・腫) 川上恵基		(血・腫) 川上恵基	
	4診 再診予約	(肝) 西村 晃(第1・3) (消) 杉尾智正(第2・4・5)	(肝) 西村 晃	(消) 午前 田中宏樹 (肝) 午後 西村 晃	(胆・膵) 松崎晋平	(消) 鶴賀聡美 (消) 野瀬賢治
	5診 再診予約	(循) 北村哲也	(消) 佐瀬友博	(循) 北村哲也	(循) 濱田正行	(循) 濱田正行
	6診 再診予約	(肝) 岡野 宏	(消) 向 克巳	(消) 午前 向 克巳 (腎) 午後 早川温子	(消) 齊藤知規	(腎) 午前 担当医 (腎) 午後 原田純直
	7診 再診予約	午前(循) 森 拓也 午後(循) 水谷花菜	(血) 伊藤竜吾	(循) 渡邊清孝	(循) 太田覚史	午前(循) 小西克尚 午後(循) 岡野 宏
	8診 再診予約	午前(一般内科) 山本伸仁 午後(腎) 田中紘也	(消) 熊澤広朗	(血) 中村彰秀	午前(一般内科) 山本伸仁 午後(循) 山本彰人	(循) 森 拓也
	9診 再診予約	(膠原病) 大学医	新患(血内) 大学医	(血) 午前・山口智弘 (循) 午後・原田慎一	新患(血) 伊藤竜吾	(腫) 水野聡朗
10診 新患 再診予約	新患(消化器) 田中宏樹	新患(消化器) 杉尾智正	新患(腎臓) 田中紘也	(消) 午前 磯野功明 (消) 午後 朝川大輝	午前(胆・膵) 松崎晋平 午後(肝) 岡野 宏	
眼科	1診	(初診) 有馬美香	有馬美香		(初診) 有馬美香	有馬美香
	2診	間瀬陽子	(初診) 湯浅 湖	(初診医)	間瀬陽子	(初診) 間瀬陽子
	3診	湯浅 湖	間瀬陽子		湯浅 湖	湯浅 湖
	午後	手術	予約検査	予約検査	手術	予約検査
小児科	1診	藤原 卓	西 英明	西 英明	西 英明	藤原 卓
	2診		(腎) 下野吉樹	藤原 卓	(腎) 下野吉樹	
	3診 特殊外来				第1・3・5中野千鶴子	篠木敏彦(第2週のみ)
	午後	検査(予約制)	予防接種(予約制)	乳児健診1~4M		乳児健診7M~
耳鼻咽喉科	1診 再診予約	鈴木慎也	藤田祐一	藤田祐一	藤田祐一	鈴木慎也
	2診 初診	藤田祐一(初診紹介のみ)	初診紹介のみ	鈴木慎也(初診紹介のみ)	初診休診	藤田祐一(初診紹介のみ)
呼吸器センター (内科・外科)	1診	午前(予約) 午後(予約)	(呼外) 設楽将之 (呼内) 岡野智仁	(呼外) 川野 理	(呼内) 小久江友里恵	(呼内) 小林裕康
	2診 新患	(呼内) 藤本 源	(呼外) 深井一郎	(呼内) 高木健裕	(呼内) 小林裕康	(呼外) 深井一郎
	3診		(呼内) 小久江友里恵			
心臓血管外科				伊藤久人		
外科	1診 新患	濱田賢司	小倉正臣	大森隆夫	金兒博司	田岡大樹
	2診 予約	金兒博司	濱田賢司	田岡大樹	小倉正臣	大森隆夫
	3診	赤尾希美	赤尾希美	休診	畑中友秀	休診
整形外科	1診 再診(予約)	森川正和	長尾信人	山田浩之	長尾信人	國分直樹
	2診 再診(予約)	大学医	森川正和	稲田 均(リウマチ)	稲田 均(一般)	稲田 均 (リウマチ・一般)
	3診 新患	長尾信人(紹介のみ)	國分直樹	大学医(紹介のみ)	初診休診	森川正和
	4診 再診(予約)			森川正和	大学医	
脳神経外科	1診	(初診) 清水重利	(再診) 森川篤憲	清水重利	交替制	初診・一般・脊髄 土屋拓郎
	2診	土屋拓郎	交替制	(再診) 中島英貴		担当医
脳神経内科	1診 新患	伊藤伸朗	高島慎吾	牧 聡樹	伊藤伸朗	牧 聡樹
	2診	(午前新患) 高島慎吾	牧 聡樹	伊藤伸朗	(午前新患) 津村奈津美	高島慎吾
	3診				葛原茂樹(予約制)	
皮膚科	1診	午前 午後(再診予約)	大学医	山際秋沙	大学医	手術
	1診	山際秋沙	(受付8:30~10:30)	山際秋沙	(受付8:30~10:30)	山際秋沙
精神科	1診 完全予約			(予約) 川喜田昌彦 (10月第2週以降)	(予約) 川喜田昌彦 (10月第1週のみ)	(予約) 川喜田昌彦
緩和ケア内科	1診 完全予約		入棟相談外来 午前(予約) 寺邊政宏	午後(予約) 寺邊政宏	午前(予約) 寺邊政宏 (10月第1週のみ午後)	
産婦人科	1診 再診	矢納研二	矢納研二	丹羽正幸	丹羽正幸	矢納研二
	2診 初診・妊婦	丹羽正幸	丹羽正幸	矢納研二	矢納研二	丹羽正幸
泌尿器科	1診 新患	担当医	景山拓海	長谷川万里子	金井優博	西川武友
	2診 予約再来	金井優博	西川武友		西川武友	景山拓海
	3診 予約のみ			※右記参照		長谷川万里子
放射線治療科	完全予約	村田るみ	村田るみ/丹羽正成	村田るみ	丹羽正成	村田るみ/丹羽正成
病理診断科	完全予約	(予約) 村田哲也	(予約) 村田哲也	(予約) 村田哲也	(予約) 村田哲也	(予約) 村田哲也
健診センター	1診	作野功典	作野功典	作野功典	作野功典	作野功典
	2診	第1・3西村 晃 第2・4・5濱田正行	西村晃	西村 晃 (脳ドック) 森川篤憲	西村晃	西村 晃 (脳ドック) 森川篤憲

## 特殊外来

ご予約は各科外来へお願いします  
TEL059-382-1311(代)

※ホームページ外来 第1水曜・第2金曜日 14:00~(要予約)

### 眼科

レーザー治療 火・水・金曜日午後要予約  
斜視・弱視外来 火・水・金曜日午後要予約  
眼内注射 毎週火曜日(要予約)  
(但し、初診は予約不可のため  
外来診療受付時間内来院してください)  
予約時間は検査開始時間になります。

### 小児科

水・金曜日 午後 乳児健診(要予約)  
第1・3・5木曜日 午後 発達・神経外来(要予約)  
火曜日 午後 予防接種(要予約)  
午前(循) 小西克尚  
午後(循) 岡野 宏  
第2金曜日午後 小児リウマチ膠原病外来(要予約)

### 耳鼻咽喉科

FNA検査 水曜日 午後(要予約)

### 外科

ストーマ外来 水・木曜日14:00~(要予約)  
乳腺外来 月曜日14:00~(要予約)

### 整形外科

リウマチ科 水・金曜日(要予約)  
診察予約電話受付時間:12:00~16:00

### 脳神経外科

ボトックス(ボツリヌス)治療(上肢・下肢の痙攣)  
金曜日(土屋医師、要予約)

### 脳神経内科

特殊外来 木曜日午後(完全予約制)  
物忘れ外来 第1・3・5月曜日14:00~16:00(要予約)

### 皮膚科

入院可 手術可

### 精神科

木・金曜日 完全予約制(要予約)

### 緩和ケア内科外来

火・水・木曜日 完全予約制(要予約)  
火曜日は緩和ケア病棟 入棟相談外来のみ

### 産婦人科

妊婦健診 月~金曜日完全予約制(要予約)  
助産師外来 月~金曜日(要予約)

### 麻酔科

ペインクリニック 月・火・木・金曜日  
完全予約制(要予約)

### 放射線治療科

完全予約制(要予約)

### 放射線検査

CT・MRI・RI・MMG(要予約)

### 泌尿器科

水曜日の入院コンサルテーション:不可

### 病理診断科

完全予約制

### 健診センター「オーリーブ」

人間ドック・脳ドック・肺がんドック  
月・火・水・木・金曜日(予約制)  
\*健診センターにて受付致します。TEL.059-384-1017

### 内科よりお願い

- ◇腎臓内科への新患紹介は(水曜日)田中紘也医師にお願いします。
- ◇消化器内科(新患)への紹介は(消化管)は月・火・水・金曜日に、(胆・膵)への紹介は月曜日(田中宏樹医師)・火曜日(松崎晋平)に、(肝)への紹介は木曜日(岡野医師)にお願いします。

### 小児科よりお願い

- ◇腎・泌尿器疾患の紹介は火・木(下野医師)にお願いします。
- ◇入院が必要な患者さまをご紹介いただけます折は、小児科外来に事前にご連絡ください。

### 心臓血管外科よりお願い

◇入院・手術不可。静脈留置手術も実施しておりませんのでご了承ください。

### 耳鼻咽喉科よりお願い

- ◇紹介状をご持参いただけない初診患者さまは診察できません。
- ◇初診患者のご紹介は、月・火・水・金曜日をお願いします。(火・金曜日のみ受付時間が8:30~10:30となります。)

### 脳神経外科よりお願い

- ◇受付時間内(8:30~11:30)にご来院ください(予約不要)。(ご紹介患者さまについては、ご予約可能です。事前に診療情報提供書をご提出いただき、ご予約をお取りください。折り返し、予約日時をご連絡いたします。)

### 産婦人科よりお知らせ

- ◇火曜日・金曜日の受付(新患・再来とも)は8:30~11:00となります。ご了承ください。
- ◇月・火・金曜日の2診、丹羽先生の診察は9時30分からはとなります。

### 呼吸器センター(内科)

◇肺結核が疑われる患者さまをご紹介いただく際には事前に来院日時のご連絡をお願いします。

### 呼吸器センター(外科)

◇診察のご予約をお取りいただいた場合、診察日2日前までに診療情報提供書、画像データ、レポート、採血結果などの資料を郵送または持参してください。スムーズに診察いただけるよう準備いたします。

### 泌尿器科よりお知らせ

◇ESWL(体外衝撃波結石破砕術)は現在行っておりません。ご了承ください。

### 皮膚科からのお願い

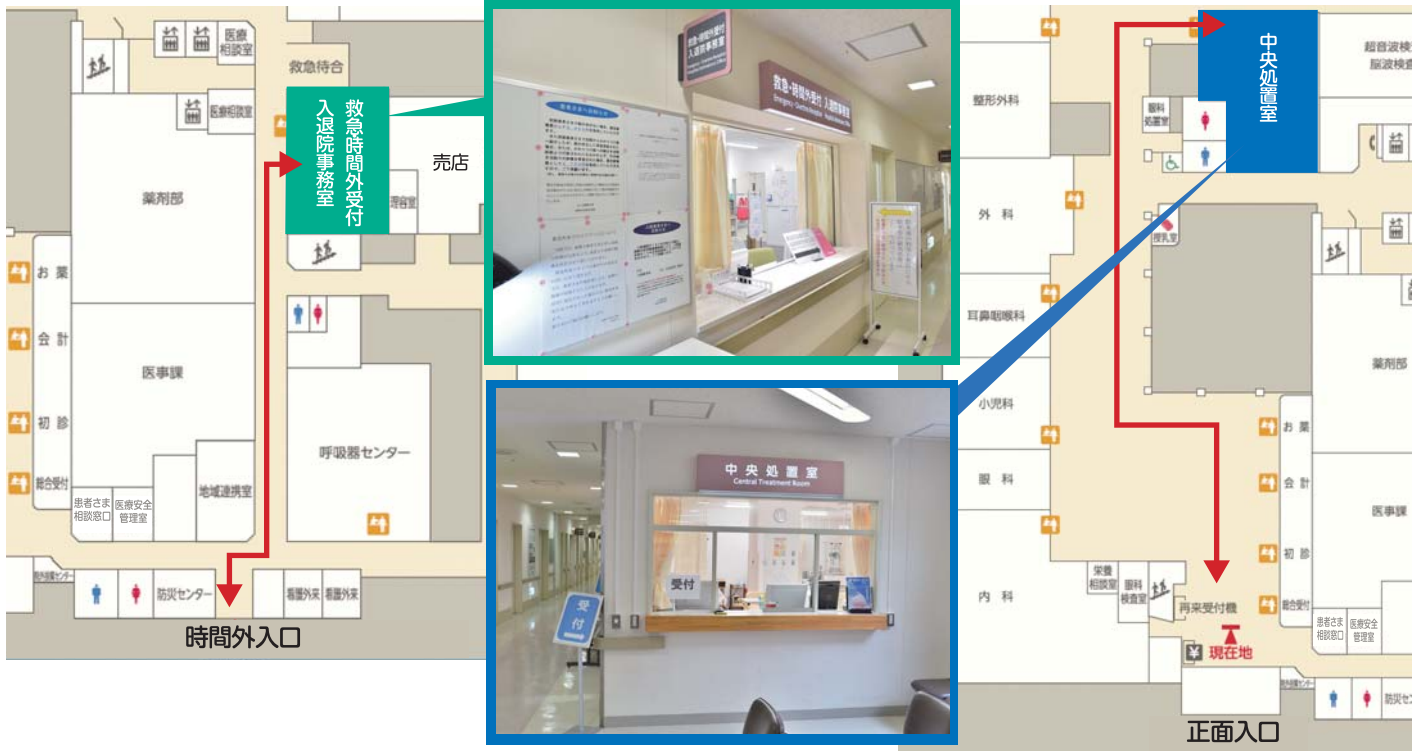
◇手術目的のご紹介は月曜日・水曜日をお願いします。

## HOT LINE リニューアル箇所のお知らせ

救急センターの移転に伴い、救急・時間外受付・入院院事務室の場所が変更となりました。

こちらでは、救急で受診される患者さまの受付・会計や入院患者さまの病棟案内を行っております。受付の左隣には専用の待合室を設置しております。

中央処置室も移転となりました。こちらでは主に採血や点滴などの処置を行っております。これまで中央処置室として専用の受付窓口が無く、患者さまにご不便をおかけしておりましたが、移転改修により、専用の受付窓口と共に部屋も広くリニューアルされました。



## 外来のご案内

- ◆ **診療受付時間／午前8：30～11：30まで**
  - 診療科により診療日、診療時間が異なる場合があります。
  - 再来受付機のご利用は午前7：50～11：30まで（予約再診以外）
- ◆ **休診日**
  - 都合により、事前連絡なく代診・休診になる場合があります。ご了承ください。
  - 土曜日・日曜日・祝日・年末年始（12月30日～1月3日）
  - 緊急の場合は休診日や診療時間帯に関わらずお問い合わせください。
- ☎ 059-382-1311（代）
- ◆ **診療申込み**

初診の方および、受診する科が初めての方は診療申込用紙に必要事項をご記入の上、必ず保険証とあわせて新患受付にお出ください。
- ◆ **患者さんへのご案内**
  - 診察券はご来院の際、必ずお持ちください。各科共通で永久使用しています。
  - 毎月1回、保険証の確認を行っております。3ヶ月以上、確認が取れない場合は再来受付機での受付ができません。保険証に変更

- がある場合は必ず受付までお申し出ください。
- 受診の際、お車で越しの方は駐車整理券を会計後お出しいただき、駐車料金無料の磁気処理をお受けください。
- 外来担当が都合により代診や休診になる場合があります。ご了承の程よろしくお願ひします。
- ◆ **紹介状をお持ちの方**
  - 紹介患者さん専用受付を設置いたしております。紹介状をお持ちの場合は紹介受付へお越しください。係の者がご案内させていただきます。
- ◆ **保険外併用療養費（選定療養費）について**
  - 初診で紹介状をお持ちでない場合は、選定療養費として5,500円（税込）をいただきます。紹介状をお持ちいただければ5,500円（税込）は不要となります。
  - 再診の患者さんで下記に該当されます折は選定療養費として2,750円（税込）をいただきます。
    - ① かかりつけ医への紹介を受けたが、紹介状なしに再受診された場合
    - ② ①かかりつけ医への紹介を当院医師より打

- 診されたが、当院での診療を希望された場合
- ◆ **セカンドオピニオン外来のご案内**
  - 当院ではセカンドオピニオン外来を行っております。★完全予約制★ ご予約、お問い合わせは、地域連携室にて承っております。
- 予約・問い合わせ受付時間**  
月～金 9：00～16：00（年末年始・土・日・祝日除く）
- ☎ 059-384-1057

**病院の理念**

良質で高度な医療を提供することにより、地域の皆様に信頼され、選ばれる病院でありたい。

**病院の目標**

1. 患者さまの尊重重視と、公正な医療の提供
2. 最新で高度な医療の提供
3. 医師の説明と、患者さまの選択に基づく医療の提供
4. 情報の開示と、セカンドオピニオンの推進
5. 地域医療ネットワークの推進

# 地域連携NOW!!



## INFORMATION

鈴鹿中央総合病院

### 研修会を行います。

本研修会は、地域の医療従事者を対象に新しい医療のあり方や見識を高めるため、毎月定期的に勉強会を行い地域医療技術向上を目的としています。

お問合せ先 地域連携室 TEL.059-384-1057 (直通)

#### 学術講演会

日時 令和元年10月24日(木曜日) ●18:20~19:30

●鈴鹿中央総合病院/北館(新館)2階講義室1

演題 「炎症性腸疾患治療の考え方」

講師：三重大学医学部附属病院 光学医療診療部  
病院教授/堀木紀行先生

日時 令和元年11月28日(木曜日) ●18:15~19:30

●鈴鹿中央総合病院/北館(新館)2階講義室1

演題 「胃がん化学療法  
～エビデンスとプラクティス～」

演者：愛知県がんセンター薬物療法部  
医長/舩石俊樹先生

#### 鈴鹿肝胆膵画像勉強会

日時 令和元年11月7日(木曜日) ●18:30~

●鈴鹿中央総合病院/北館(新館)2階講義室1

内容 「ミニレクチャー」  
「症例検討」

#### 呼吸器疾患相談会 ●19:15~

●鈴鹿中央総合病院/北館(新館)2階講義室1  
「ミニレクチャー・持ち寄り症例相談」

令和元年  
10月8日  
(火曜日)

令和元年  
11月14日  
(木曜日)

令和元年  
12月12日  
(木曜日)

#### RCC ●午前7:00~8:00

RCC: Resident Case Conference

●鈴鹿中央総合病院/北館(新館)2階講義室1

演題 「臨床研修医の経験症例発表」

※事情により予定変更する場合があります

令和元年  
10月30日  
(水曜日)

令和元年  
11月20日  
(水曜日)

令和元年  
12月4日  
(水曜日)

令和元年  
12月18日  
(水曜日)

#### BCT ●午前7:00~8:00

※事情により予定変更する場合があります BCT: Basic Clinical Teaching

●鈴鹿中央総合病院/北館(新館)2階講義室1

日時 令和元年10月2日(水曜日)

演題 「骨折」

演者：整形外科/長尾信人

日時 令和元年10月9日(水曜日)

演題 「心不全」

演者：循環器内科/渡邊清孝

日時 令和元年10月16日(水曜日)

演題 「適正輸血」

演者：血液内科/川上恵基

日時 令和元年10月23日(水曜日)

演題 「尿閉・血尿」

演者：泌尿器科/金井優博

日時 令和元年11月13日(水曜日)

演題 「脳血管障害」

演者：脳神経外科/土屋拓郎

日時 令和元年11月27日(水曜日)

演題 「小児の発熱と痙攣」

演者：小児科/下野吉樹

日時 令和元年12月11日(水曜日)

演題 「不整脈」

演者：循環器内科/太田覚史

日時 令和元年12月25日(水曜日)

演題 「妊婦と薬・産婦人科救急疾患」

演者：産婦人科/丹羽正幸



# ご近所のお医者さま

※診療日について、都合により休診または代診となることがありますので、詳しくは、各医療機関にお問い合わせください。

当院の登録医院を毎回2機関ずつ紹介しております。

## 川村外科内科



往診可

院長  
川村 慶三

### ◆診療科

●内科●外科●肛門外科

### ◆特色

当院では、一般外科、内科の診療を行っていますが、大腸肛門病、特に痔疾患を専門としています。肛門脱、痔瘻、慢性裂肛の入院手術。また、軽度痔疾患の日帰り手術を行っています。最近では、出来るだけ手術をせずに治療する方式をとっています。

### ●休診日

木曜日午後 日曜日 祝日

### ●診療時間

9:00~12:00 16:00~19:00  
(土曜日午後:14:00~17:00)

※ 受付時間は各終了時間の30分前まで

### ●所在地

〒513-0004 鈴鹿市加佐登2-20-1

●電話 **059-379-3900**

fax 059-379-3334

## 滝川眼科



院長  
滝川 純  
医師  
滝川 素代

### ◆診療科

●眼科

### ◆特色

網膜疾患、緑内障を中心に眼科一般の診療をしています。寝たきりの患者さまを対象に必要な場合は往診のご相談にも応じております。

往診可

寝たきり又はそれに準じると判断する場合、要応談

### ●休診日

金曜日午後 日曜日 祝日

### ●受付時間

8:30~12:00 14:30~18:00

### ●診療時間

9:00~12:00 15:00~18:00

### ●所在地

〒513-0801 鈴鹿市神戸1-8-11

●電話 **059-382-0758**

fax 059-383-6325

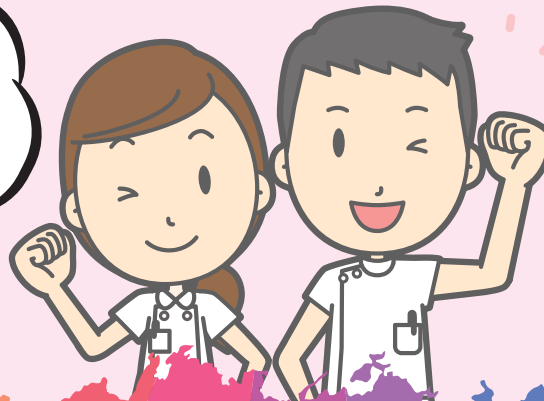
あなたからの声を、心からお待ちしています

正職員 パート

# 募集！看護師 看護アシスタント

Nurse recruitment wanted

『職場復帰支援研修』も随時行っています。



病院見学も随時募集中！  
まずは、お気軽にお電話ください



お問い合わせ先 鈴鹿中央総合病院 看護部まで

TEL 059-382-1311 (代) 内線1005

✉ kango@sch.miekosei.or.jp

# SALON DE NEWS

鈴木ニュース



## Coffee Break

病院って、医師・看護師以外でどんな仕事があるんだろう？

助産師、保健師、薬剤師、放射線技師、臨床検査技師、臨床工学技士、社会福祉士、理学療法士、作業療法士、言語聴覚士、視能訓練士、管理栄養士、...

そんなに？  
なんでそんなに知ってるの？

オープンホスピタルに参加してみたの。来年は一緒に参加してみない？



### 第1回納涼医局会

納涼医局会が、7月25日(木)に、開業医を中心とした185名の参加者によって盛大に開催されました。第1部では、診療報告が行われ、呼吸器外科部長川野理医師による「たかが気胸、されど気胸」、診療部長(消化器内科)向克巳医師による「内視鏡センターと消化器内科の紹介」の2題が発表されました。第2部では懇親会として、新任医師、研修医の紹介、情報交換などが行われました。多数のご参加ありがとうございました。

### オープンホスピタル開催

医師や看護師など医療に携わる職業を目指す高校生を対象にした職業体験「オープンホスピタル」を開催しました。このイベントには毎年多数の応募があります。将来、三重県の医療を担うであろう若者たちの真剣な眼差し、輝いた笑顔を見て頼もしさを感じました。研修医や看護師による進路相談も催され、これらの進路を決める一助になれば幸いです。多数のご参加ありがとうございました。

# 教えてQ&A

(病理診断科 中村 豊)

## 「遺伝子パネル」について

最近よく耳にする遺伝子パネル検査とはどういった検査？

がんは遺伝子の変異を原因として起こる病気です。それぞれのがんは、生じている遺伝子の変異により、抗がん剤への感受性などの性質が大きく異なります。そこで個々の患者さんのがんが生じている遺伝子の変異を理解し、最適な治療法を選択することが重要です。遺伝子パネル検査とは、次世代シーケンサー(NGS)と呼ばれる解析装置を用いて1回の検査でがんの発症に伴う数百種類の遺伝子を網羅し検出することが可能であり、それにより持つている遺伝子変異の種類によって診断や治療に役立てるための検査です。

複数の遺伝子変異を検出できると言いますが、具体的にはどのくらいの種類の遺伝子変異を検出できるのですか？

令和元年6月に保険適用となった遺伝子パネル検査の方法には2種類あり、Sysmex社製OncoGuideTM NCC Oncopanelシステムでは114個の遺伝子、中外製薬製FoundationOne® CDxがゲノムプロファイルでは324個のがん関連遺伝子の変異等を一括検出・解析できます。またその他、保険適用外の遺伝子パネル検査には複数の検査法があり

ですが、自費診療となるため非常に高額な費用がかかります。そして、保険適用には様々な条件がありそれらを満たす場合に、がんゲノム医療中核拠点病院、がんゲノム医療連携病院においてのみ保険請求可能となっております。残念ながら2019年現在、当院はゲノム医療連携病院とはなっており、三重県内では三重大学医学部付属病院のみが対応病院となっております。

遺伝子パネル検査で遺伝子変異が検出されるとどのように対処されるのですか？

検出された遺伝子変異から、その変異に対する治療薬や臨床試験の情報を得ることが出来ます。また、この検査から遺伝性腫瘍であることが発覚する場合があります。その場合には血縁者にも同じ遺伝子変異が見られる場合があります。

しかし現時点で、薬剤開発の状況から遺伝子変異を踏まえた治療につながる割合は十数パーセント程度です。つまり遺伝子変異が発見できたとしても治療にはつながらない場面が多いのも現状です。ただ今後、この検査を基にした治療薬の開発が進み、対応できる遺伝子変異、対応できる腫瘍は増えていく見込みです。

# 院内 知っ得! 辞典



井上 友美

## 診療放射線技師の紹介 ◆救急撮影認定技師◆

「日本救急撮影技師認定機構」というものが2010年2月に発足し、現在全国には約1,300人の救急撮影認定技師が業務に携っています。

救急診療で重要性が増す一方の画像診断において、診療放射線技師は安定して最適な画像情報を提供するという大事な役割を担っています。認定制度によって、救急診療にかかわる放射線技術の向上と普及を図り、チーム医療のメンバーとして社会に貢献することを目指しています。

今日の救急医療における画像診断は、画像診断機器の性能向上によって損傷部位の詳細な把握や治療方針の決定に用いられるなど、その重要性はますます増加する

傾向にあります。加えて、昼夜の別なく患者を受け入れる救急医療施設で働く診療放射線技師は、医師はじめ他の医療職と意志疎通を図りながら連携して診療にあたる必要があります。

したがって、救急診療に携わる技師は少なからず救急診療に関する知識が必要であり、患者の重傷度評価や治療方針の決定に影響を及ぼす画像を撮影するという重要な役割を担っています。

これからも私たち技師は、最新の適正な放射線技術を習得し、外傷や救急疾患に罹患された方々に貢献することを目的として日々の業務に努めていきたいと思えます。

## ご意見に Q&A お答え します!

**Q** 待ち時間が長すぎる。意味なく待たされていると思えない。

**A** 待ち時間は病院の大きな課題です。現状を少しでも改善できるよう取組んでいます。予約外の急患が入る場合や患者さまの病状の変化等によっては、どうしても診療時間が延びることがあります。医師の事務作業の軽減などを図りながら効率的な診療を行い、待ち時間の短縮に努めて参りますので、ご理解の程お願いいたします。

「こんなご意見も寄せられました」

10年前の入院時にも感じたのですが、今回も看護師さんの対応や優しさに感銘した。私は大部屋であつたため、全看護士の優しい対応に心を打った。ある患者さんが「ごめんな。申し訳ない」という言葉に対して「そんなことはないですよ」とこれは、わたしすごく心にしみる優しさを感じた。ありがとうございます。

お褒めの言葉をいただきましたありがとうございます。患者さんが安心して入院生活を過ごしていただけるよう、今後も努力してまいります。

## 誌面でクッキング

### ～給食の中から人気のメニューをご紹介します～

今回は、当院の給食の中から人気のメニューをご紹介します。鶏肉の甘辛からめは、その名のとおり絶妙な甘辛さで、ご飯がすすみますよ!作り方もとっても簡単!ぜひ、ご家庭でも作ってみてはいかがでしょうか?



鶏肉の甘辛からめ



管理栄養士  
仕田原 由里  
(しだはらゆり)

### 鶏肉の甘辛からめ

栄養量 1人分

エネルギー/300kcal たんぱく質/14.0g 塩分/1.3g

#### 材料 4人分

鶏もも肉	320g	A	醤油	大さじ2弱
にんにくの芽	80g		砂糖	大さじ3強
人参	80g		酒	大さじ1強
			片栗粉	適量
			揚げ油	適量

#### 作り方

- ①鶏肉は一口大に切って、片栗粉をまぶして揚げる
- ②にんにくの芽は3～4cm、人参は乱切りにし、それぞれ素揚げする
- ③フライパンにAを入れて混ぜ合わせ、ひと煮立ちしたら、①と②をさっとからめる



鶏肉の代わりに、魚を使用しても美味しく作れますよ!

