

ありのままをお伝えする季刊誌

2019

# SUZUCHU VOL.57 NOW

- 発行日 2019年4月1日
- 発行 鈴鹿中央総合病院
- 編集 鈴鹿中央総合病院広報委員会  
〒513-8630 鈴鹿市安塚町山之花1275-53  
TEL 059-382-1311  
URL [http://www.miekosei.or.jp/2\\_sch/](http://www.miekosei.or.jp/2_sch/)
- 編集協力 TCK名古屋

# 道

## 内視鏡センター

…その先にあるもの

■Salon de news

- 慰霊式
- がん市民公開講座
- 院内学会開催 テーマ「臨床倫理」

■リハビリテーション科発信

## 「ロコモティブシンドローム」について

■院内【知っ得!辞典】

## 「診療放射線技師 医学物理士」

■誌面でクッキング

## 大豆サラダ





消化器内科医長 佐瀬 友博  
 消化器(胆・膵)内科医長 松崎 晋平  
 消化器内科部長 岡野 宏  
 内視鏡部長 齊藤 知規  
 診療部長 向 克巳

昨年10月、増築された「北館」。今号はその1階にある内視鏡センターについて、診療部長 向医師を始め5人の医師に話を聞いた。



# 道

## 内視鏡センター

…その先にあるもの

「全てが1箇所にまとまった事で、スムーズに受診していただく事が可能な特徴を伺った。」

過障害の解除、気管支鏡検査等、ほとんどの内視鏡治療に対応可能なシステムを備えている。センターの主な特徴を伺った。

### 内視鏡センターとは

今までは内視鏡室・透視室が別だったものを北館増設を機にセンター化した。上部消化管(食道・胃・十二指腸)、下部消化管(大腸)、胆道・膵臓といった臓器の内視鏡に関する検査や治療をここで行う。病気の有無を調べる各種内視鏡検査を行えるほか、早期食道がん、早期胃がん、早期大腸がん、ポリープ等の切除、胆道結石の治療、胆道や消化管の通過障害の解除、気管支鏡検査等、ほとんどの内視鏡治療に対応可能なシステムを備えている。センターの主な特徴を伺った。



となりました。待合室・更衣室も広く設けられ、前処置室とトイレの動線がよく、快適に検査をお受け頂けます。検査室も説明室も個室化されており、患者さんのプライバシーが確保されています。また、各部屋の検査の状況を把握できるモニターリングルームを完備しております。こちらのモニターは検査の状況はもちろん、後期研修医が施術をする際、指導医がモニターでチェックを行う事で見落としが無いかな等の確認を迅速に行え、万が一トラブルが発生した場合も直ぐに駆けつけることが可能です。検査モニターと研修の役割を担っています。

現在、医師、看護師、臨床工学技士、看護補助員、受付等総勢30人ほどの大所帯であるが、チームがまとまっていると評判の内視鏡センター、そのコツとは何か。

「いい検査、いい処置をしようというみんなの目的意識のベクトルが同じ方向を向いていることかな?」と齊藤医師。

新規に設計図から引けるということ、建築段階から、医師を始めコメディカル一同揃って意見を出し合い、動線においては特に看護師の意見が踏襲されたのだという。

「主に動き回るのは看護師ですので、看護師の助言は大きかったですね。それが全て設計図に反映されています。みんな考えて作った施設だからこそ、愛着もわきます。」

実際稼働してみても、佐瀬医師は、「施設が広くなることで、個々で検査が進み隔離してしまうのではないかと不安がありました。全室を把握できるモニターがあることで、医療の質も安全も管理できており安心しています。スタッフも各部屋でバラバラに動かれると困るのですが、設計の段階から熟慮を重ねた処置動線のおかげで、看護師の流れがうまくいっています。またインカムを導入したことで隣同士の温度差がカバーでき、全体を把握することが可能となっています。」

### 最新の内視鏡設備

設備は最新の物を導入し、透視室にはCアームの撮影装置と内視鏡システムが組み込まれている。部屋を広くに設計した透視室ではライブセミナーが行える。松崎医師は

「医師の指導は指導医がいなければ出来ません。私自身、北海道に向いて指導を受けに行っていました。なかなか遠くまで行けない若い医師などには、当院で『鈴鹿内視鏡ライブ』を見て手技を勉強してもらおうとが出来ようになりました。昨年早速ライブを開催し、今年も2回予定しています。私達が教えてもらった三重県下の先生方はもちろん、全国的に有名な医師にお越しいただき、スペシャルライブという形で行う事も可能です。医師の教育ができる設備として、若手の医師にも魅力的に映る病院でありたいと考えています。内視鏡ライブは三重県内では当院が初です。将来的には講義室を使い大人数で行う事ができればと考えています。」

ももとは小さな狭い内視鏡室からのスタートだった。鈴鹿中央総合病院の消化器内科は数年かけて、この5人で立ち上げてきたのだという。「立派なものを作ってもらったのでその期待に添えていきたい」。向医師はそう熱く語った。

取材・撮影 TCK名古屋



# SUZUCHU 外来診療担当表 ※裏面の外来のご案内もご覧ください

(2019年4月1日現在)

診療科目	診察室	月	火	水	木	金
内科	1診 新患	(循) 小西克尚	(血) 中村彰秀	(循) 太田覚史	(循) 渡邊清孝	(循) 北村哲也
	2診 新患	(消) 向 克巳	(胆・膵) 松崎晋平	(消) 齊藤知規	(肝) 岡野 宏	(消) 佐瀬友博
	3診 新患	(血・腫) 川上恵基		(消) 磯野功明		(消) 熊澤広朗
	再診予約		(血・腫) 川上恵基		(血・腫) 川上恵基	
	4診 再診予約	(肝) 西村 晃	(肝) 西村 晃	(消)午前 田中宏樹 (肝) 午後 西村 晃	(胆・膵) 松崎晋平	(消) 鶴賀聡美
	5診 再診予約	(循) 北村哲也	(消) 佐瀬友博	(循) 北村哲也	(循) 濱田正行	(循) 濱田正行
	6診 再診予約	(肝) 岡野 宏	(消)午前 向 克巳 (腎) 午後 田中文香	(消)午前 向 克巳 (腎) 午後 早川温子	(消)午前 齊藤知規 (循) 午後 岡野 亮	(腎)午前 高木幹郎 (腎)午後 原田純直
	7診 再診予約	午前(循) 森 拓也 午後(循) 水谷花菜	(血) 伊藤竜吾	(循) 渡邊清孝	(循) 太田覚史	(循) 小西克尚
	8診 再診予約	午前(一般内科)山本伸仁 午後(消) 担当医	(消) 熊澤広朗	(血) 中村彰秀	午前(一般内科)山本伸仁 午後(循) 山本彰人	(循) 森 拓也
	9診 再診予約	(膠原病) 大学医	新患(一般内科) 大学医	(血)午前・山口智弘 (循) 午後・原田慎一	新患(血)伊藤竜吾	(腫) 水野聡朗
10診 再診予約	新患(消化器) 田中宏樹	(消) 野瀬賢治	新患(腎臓) 高木幹郎	(消) 午前 磯野功明 (消) 午後 担当医	午前(胆・膵) 松崎晋平 午後(肝) 岡野 宏	
眼科	1診	(初診) 有馬美香	有馬美香		(初診) 有馬美香	有馬美香
	2診	中条慎一郎	(初診) 湯浅 湖	(初診医)	中条慎一郎	(初診)中条慎一郎
	3診	湯浅 湖	中条慎一郎		湯浅 湖	湯浅 湖
	午後	手術	予約検査	予約検査	手術	予約検査
	1診	藤原 卓	西 英明	西 英明	西 英明	藤原 卓
小児科	2診		(腎) 下野吉樹	藤原 卓	(腎) 下野吉樹	
	3診 特殊外来				第1・3・5中野千鶴子	篠木敏彦(第2週のみ)
	午後	検査(予約制)	予防接種(予約制)	乳児健診1~4M		乳児健診7M~
耳鼻咽喉科 ※火・金曜日のみ 8:30~10:30	1診 再診予約	鈴木慎也	藤田祐一	藤田祐一	藤田祐一	鈴木慎也
	2診 初診	藤田祐一(初診紹介のみ)	初診紹介のみ	鈴木慎也(初診紹介のみ)	初診休診	藤田祐一(初診紹介のみ)
呼吸器センター (内科・外科) 水曜日の新患のみ 8:30~10:30	1診	午前(予約) (呼内) 小林裕康 午後(予約)	(呼外) 設楽将之 (呼内) 岡野智仁	(呼外) 川野 理		(呼内) 小林裕康
	2診 新患	(呼内) 藤本 源	(呼外) 深井一郎	(呼内) 小林裕康	(呼内) 小林裕康	(呼外) 深井一郎
		呼吸器外科手術日			呼吸器外科手術日	
外科	1診 新患	濱田賢司	小倉正臣	大森隆夫	金兒博司	田岡大樹
	2診 予約	金兒博司	濱田賢司	田岡大樹	小倉正臣	大森隆夫
	3診	赤尾希美	赤尾希美		畑中友秀	
整形外科 ※新患のみ11時まで	1診再診(予約)	森川正和	長尾信人	山田浩之	長尾信人	中川太郎
	2診再診(予約)	中川太郎	松山優実	稲田 均(リウマチ)	稲田 均(一般)	稲田 均(リウマチ・一般)
	3診 新患	長尾信人	國分直樹	松山優実	中川太郎	森川正和
	4診再診(予約)		森川正和	國分直樹		松山優実
脳神経外科	1診	(初診) 清水重利	(再診) 森川篤憲	清水重利	交替制	初診・一般・脊髄 土屋彰郎
	2診	土屋拓郎	交替制	(再診) 中島英貴		担当医
脳神経内科	1診 新患	伊藤伸朗	高島慎吾	牧 聡樹	伊藤伸朗	牧 聡樹
	2診	(午前新患) 高島慎吾	牧 聡樹	伊藤伸朗	(午前新患)津村奈津実	高島慎吾
	3診				葛原茂樹(予約制)	
皮膚科 受付:8:30~11:30	1診	午前 山際秋沙 午後(再診予約) 山際秋沙	大学医	山際秋沙		手術
	1診 完全予約				(予約) 川喜田昌彦	(予約) 川喜田昌彦
緩和ケア内科	1診 完全予約		入棟相談外来 午前(予約)寺邊政宏	午後(予約)寺邊政宏	午後(予約)寺邊政宏	
	1診 再診	矢納研二	矢納研二	丹羽正幸	丹羽正幸	矢納研二
産婦人科 火・金曜日のみ 8:30~11:00	2診 初診・妊婦	丹羽正幸	丹羽正幸	矢納研二	矢納研二	丹羽正幸
	1診 新患	担当医	景山拓海	長谷川万里子	金井優博	西川武友
泌尿器科 新患のみ 受付11時まで	2診 予約再来	金井優博	西川武友		西川武友	景山拓海
	3診 予約のみ					長谷川万里子
放射線治療科	完全予約	村田るみ	村田るみ/丹羽正成	村田るみ	丹羽正成	村田るみ/丹羽正成
病理診断科	完全予約	(予約) 村田哲也	(予約) 村田哲也	(予約) 村田哲也	(予約) 村田哲也	(予約) 村田哲也
健診センター	1診	作野功典	作野功典	作野功典	作野功典	作野功典
	2診	第1・3西村 晃 第2・4・5濱田正行	西村晃	西村 晃 (脳ドック) 森川篤憲	西村晃	西村 晃 (脳ドック) 森川篤憲

## 特殊外来

ご予約は各科外来へお願いします  
TEL059-382-1311(代)

へすメーカー外来 第1水曜・第2金曜日 14:00~(要予約)

### 眼科

レーザー治療 火・水・金曜日午後要予約  
斜視・弱視外来 火・水・金曜日午後要予約  
眼内注射 毎週火曜日(要予約)  
(但し、初診は予約不可のため  
外来診療受付時間内に来院してください)  
予約時間は検査開始時間になります。

### 小児科

水・金曜日 午後 乳児健診(要予約)  
第1・3・5水曜日 午後 発達・神経外来(要予約)  
火曜日 午後 予防接種(要予約)  
水曜日 午後 肥満・成長ホルモン外来(要予約)  
第2金曜日 午後 小児リウマチ膠原病外来(要予約)

### 耳鼻咽喉科

FNA検査 水曜日 午後(要予約)

### 外科

ストーマ外来 水・木曜日14:00~(要予約)  
乳腺外来 月曜日14:00~(要予約)

### 整形外科

リウマチ科 水・金曜日(要予約)  
診察予約電話受付時間:12:00~16:00

### 脳神経外科

ボトックス(ボツリヌス)治療(上肢・下肢の痙攣)  
金曜日(土屋医師、要予約)

### 脳神経内科

特殊外来 水曜日午後(完全予約制)  
物忘れ外来 第1・3・5月曜日14:00~16:00(要予約)

### 皮膚科

入院可 手術可

### 精神科

木・金曜日 完全予約制(要予約)

### 緩和ケア内科外来

火・水・木曜日 完全予約制(要予約)  
火曜日は緩和ケア病棟 入棟相談外来のみ

### 産婦人科

妊婦健診 月~金曜日完全予約制(要予約)  
助産師外来 月~金曜日(要予約)

### 麻酔科

ペインクリニック 月・火・木・金曜日  
完全予約制(要予約)

### 放射線治療科

完全予約制(要予約)

### 放射線検査

CT・MRI・RI・MMG(要予約)

### 泌尿器科

水曜日の入院コンサルテーション:不可

### 病理診断科

完全予約制

### 健診センター「オーリーブ」

人間ドック・脳ドック・肺がんドック  
月・火・水・木・金曜日(予約制)  
\*健診センターにて受付致します。TEL.059-384-1017

### 内科よりお願い

- ◇腎臓内科への紹介は水曜日(新患:高木医師)をお願いします。
- ◇消化器内科(新患)への紹介は(消化器)は月・水・金曜日、(胆・膵)への紹介は月曜日(田中宏樹医師)・火曜日(松崎医師)に、(肝)への紹介は木曜日(岡野医師)をお願いします。
- ◇循環器内科への紹介は月・水・木・金曜日(新患)をお願いします。

### 小児科よりお願い

- ◇腎・尿路系疾患の紹介は火・木(下野医師)をお願いします。
- ◇入院が必要な患者さまをご紹介いただけます折は、小児科外来に事前にご連絡ください。

### 心臓血管外科よりお願い

- ◇入院・手術不可。静脈瘤手術も実施しておりませんのでご了承ください。

### 耳鼻咽喉科よりお願い

- ◇紹介状をご持参いただけない初診患者さまは診察できません。
- ◇初診患者のご紹介は、月・火・水・金曜日をお願いします。(火・金曜日のみ受付時間が8:30~10:30迄となります。)

### 脳神経外科よりお願い

- ◇受付時間内(8:30~11:30)にご来院ください(予約不要)。(ご紹介患者さまについては、ご予約可能です。事前に診療情報提供書をFAXしていたたき、ご予約をお取りください。折り返し、予約日時をご連絡いたします。)

### 産婦人科よりお知らせ

- ◇火曜日:金曜日の受付(新患・再来とも)は8:30~11:00となります。ご了承ください。
- ◇月・火・金曜日の2診、丹羽先生の診察は9時30分からはとなります。

### 呼吸器センター(内科)

- ◇初診診察のご予約は出来ません。受付時間内に来院ください。

### 呼吸器センター(外科)

- ◇診察のご予約をお取りいただいた場合、診察日2日前までに診療情報提供書、画像データ、レポート、採血結果などの資料を郵送または持参してください。スムーズに診察いただけるよう準備いたします。

### 泌尿器科よりお知らせ

- ◇ESWL(体外衝撃波結石破砕術)は現在行っておりません。ご了承ください。

**心** 筋梗塞・狭心症・閉塞性動脈硬化症など動脈硬化が起因した疾患や、不整脈に伴う心疾患は、当地区でも増加の一途をたどり、急性期・慢性期を問わず迅速かつ正確な精査・治療が求められています。当院での心臓カテーテル検査・治療実績も年々増加しており、他施設では不可能な複雑病変治療件数も多いことから、医療スタッフへの支援（最新鋭高性能アンギオ装置）が必要な状況でした。

**血** 管造影X線診断装置はそれらを達成するためには不可欠なもので、今回フィリップス社製Azurion7 B12/12が当院で導入されましたので紹介させていただきます。本機種は国内で13台目、県内では初の導入となります。特に循環器の治療や電気生理検査手技に重要な解剖

学的情報を広い角度から高分解能で描出することが可能で、12inchの視野を確保することで他の血管系治療領域にも活用できることが期待されます。従来はsingleplaneでの運用でしたが、biplaneのため単回の透視・撮影で、同時に多方向からのimagingが可能となりました。本機種のみが備える機能としてのDynamic Coronary Roadmapは秀逸で、透視画像に撮像画像をロードマップ表示することで造影剤を使用せずに冠動脈走行の可視化が可能となりました。更に冠動脈血流予備能検査に有用なiFR Roadmapも独自の機能で、血管造影で得られた形態学的情報に加えて虚血判定のための血流機能評価を1画面で同時描出することが可能です。これらによってより正確で迅速な治療を、根拠をもって行うことが可能となり

ました。**管**球・FPDが従来製品から一新されたことで、量子検出効果、ピクセルサイズ、濃度分解能が向上し、より微細な構造まで低線量で検出可能となりました。造影剤の使用量が制限できるだけでなく、透視・撮影画像ともに従来よりも被曝線量が減少したことでより安全な手技が可能と期待されます。



### 外来のご案内

#### ◆ 診療受付時間／午前8:30～11:30

- 診療科により診療日、診療時間が異なる場合があります。
- 再来受付機のご利用は午前7:50～11:30まで

#### ◆ 休診日

- 都合により、事前連絡なく代診・休診になる場合があります。ご了承ください。
  - 土曜日・日曜日・祝日・年末年始（12月30日～1月3日）
  - 緊急の場合は休診日や診療時間帯に関わらずお問い合わせください。
- ☎ 059-382-1311（代）

#### ◆ 診療申込み

初診の方および、受診する科が初めてのの方は診療申込用紙に必要事項をご記入の上、必ず保険証とあわせて新患受付にお出しください。

#### ◆ 患者さんへのご案内

- 診察券はご来院の際、必ずお持ちください。各科共通で永久使用しています。
- 毎月1回、保険証の確認を行っております。3ヶ月以上、確認が取れない場合は再来受付機での受付ができません。保険証に変更

がある場合は必ず受付までお申し出ください。

- 受診の際、お車で越しの方は駐車整理券を会計後お出しいただき、駐車料金無料の磁気処理をお受けください。
- 外来担当が都合により代診や休診になる場合があります。ご了承の程よろしくお願います。

#### ◆ 紹介状をお持ちの方

- 紹介患者さん専用受付を設置いたしております。紹介状をお持ちの場合は紹介受付へお越しください。係の者がご案内させていただきます。

#### ◆ 保険外併用療養費（選定療養費）について

- 初診で紹介状をお持ちでない場合は、選定療養費として5,400円（税込）をいただきます。紹介状をお持ちいただければ5,400円（税込）は不要となります。
  - 再診の患者さんで下記に該当されます折は選定療養費として2,700円（税込）をいただきます。
- ① かかりつけ医への紹介を受けたが、紹介状なしに再受診された場合
  - ② かかりつけ医への紹介を当院医師より打

診されたが、当院での診療を希望された場合

#### ◆ セカンドオピニオン外来のご案内

- 当院ではセカンドオピニオン外来を行っております。★完全予約制★ ご予約、お問い合わせは、地域連携室にて承っております。

#### 予約・問い合わせ受付時間

月～金 9:00～16:00（年末年始・土・日・祝日除く）

☎ 059-384-1057

#### 病院の理念

良質で高度な医療を提供することにより、地域の皆様に信頼され、選ばれる病院でありたい。

#### 病院の目標

1. 患者さまの尊重重視と、公正な医療の提供
2. 最新で高度な医療の提供
3. 医師の説明と、患者さまの選択に基づく医療の提供
4. 情報の開示と、セカンドオピニオンの推進
5. 地域医療ネットワークの推進



# 地域連携NOW!!



## INFORMATION

鈴鹿中央総合病院

### 研修会を行います。

本研修会は、地域の医療従事者を対象に新しい医療のあり方や見識を高めるため、毎月定期的に勉強会を行い地域医療技術向上を目的としています。

お問合せ先 地域連携室 TEL.059-384-1057 (直通)

#### 学術講演会

日時 平成31年4月25日(木曜日) ●18:15~19:30

●鈴鹿中央総合病院/北館(新館)2階講義室1

演題 「血液データ異常から疑う骨髄増殖性腫瘍  
~血液内科医への紹介のタイミング~」

講師：三重大学医学部附属病院 血液内科  
助教/杉本由香先生

日時 平成31年5月23日(木曜日) ●18:15~19:30

●鈴鹿中央総合病院/北館(新館)2階講義室1

演題 「未定」

講師：未定

日時 平成31年6月27日(木曜日) ●18:15~19:30

●鈴鹿中央総合病院/北館(新館)2階講義室1

演題 「未定」

講師：未定

#### 呼吸器疾患相談会 ●19:15~

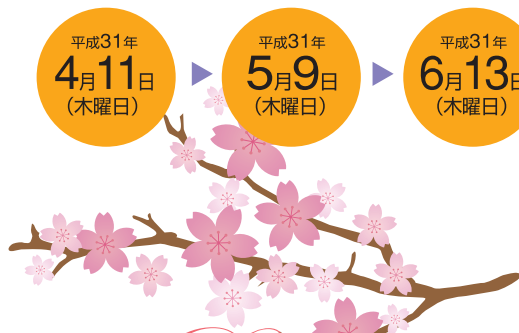
●鈴鹿中央総合病院/北館(新館)2階講義室1

「ミニレクチャー・持ち寄り症例相談」

平成31年  
4月11日  
(木曜日)

平成31年  
5月9日  
(木曜日)

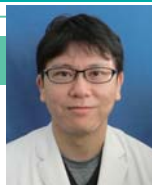
平成31年  
6月13日  
(木曜日)



#### 新任ドクター紹介

泌尿器科医員

一言 皆さまの信頼に応えるべく、日々精一杯努めたいと思います。  
よろしく申し上げます。



西川 武友  
(にしかわ たけとも)

#### BCT ●午前7:00~8:00

※事情により予定変更する場合があります BCT: Basic Clinical Teaching

●鈴鹿中央総合病院/北館(新館)2階講義室1

日時 平成31年4月10日(水曜日)

演題 「BLS」

演者：循環器内科/原田慎一、岡戸亮、水谷花菜

日時 平成31年4月17日(水曜日)

演題 「ACLS」

演者：循環器内科/原田慎一、岡戸亮、水谷花菜

日時 平成31年4月24日(水曜日)

演題 「急性冠動脈症候群(ACS)」

演者：循環器内科/小西克尚

日時 平成31年5月8日(水曜日)

演題 「消化管出血」

演者：消化器内科/齊藤知規

日時 平成31年5月22日(水曜日)

演題 「救急画像診断」

演者：放射線科/松島信佳

日時 平成31年6月5日(水曜日)

演題 「神経所見の取り方」

演者：脳神経内科/伊藤伸朗

日時 平成31年6月19日(水曜日)

演題 「急性腹症」

演者：外科/金兒博司

#### RCC ●午前7:00~8:00

RCC: Resident Case Conference

●鈴鹿中央総合病院/北館(新館)2階講義室1

演題 「臨床研修医の経験症例発表」

※事情により予定変更する場合があります

平成31年  
5月15日  
(水曜日)

平成31年  
5月29日  
(水曜日)

平成31年  
6月12日  
(水曜日)

平成31年  
6月26日  
(水曜日)

# ご近所のお医者さま

※診療日について、都合により休診または代診となることがありますので、詳しくは、各医療機関にお問い合わせください。

当院の登録医院を毎回2機関ずつ紹介しております。

## 宮崎産婦人科



院長 宮崎 顕  
副院長 宮崎 綾子  
理事長 宮崎 信郎  
医師 宮崎 純

[www.miyazaki-clinic.jp/](http://www.miyazaki-clinic.jp/)

### ◆診療科

●産科●婦人科

### ◆特色

宮崎産婦人科は、イオンモール鈴鹿の近くにある産婦人科クリニックです。現在、女医を含めた常勤医師3名体制で診療を行っています。臨床遺伝専門医、超音波専門医、女性医学専門医、周産期専門医による高度な医療を提供するのみでなく、患者さまが安心、納得して診療を受けることができる、スタッフが働きやすいクリニックを目指しております。お子様連れの患者さまやスタッフが利用できる無料託児所を設けています。

### ●休診日

木曜午後・土曜午後・日曜・祝日

※ 火曜午後は特殊外来

### ●診療時間

9:00~12:00 15:30~18:00

### ●所在地

〒513-0844 鈴鹿市平田2丁目1-8

●電話 **059-378-8811**

fax 059-370-4123

## 鈴鹿クリニック



院長 早川 弘輝

[www.suzukaclinic.jp/](http://www.suzukaclinic.jp/)

### ◆診療科

●内科●外科●消化器内科●肛門外科  
●血管外科●リハビリテーション科

### ◆特色

下肢静脈瘤、単径ヘルニア(脱腸)、痔、大腸内視鏡ポリープ切除の日帰り手術を行っています。更に、内科、外科を問わず、トータルに対応できるかかりつけ医を目指します。各種リハビリ機器、X線診断装置、経鼻胃内視鏡、大腸内視鏡、超音波エコー、ヘリカルCT、電子カルテ、画像ファイリングシステムなども装備しております。

### ●休診日

木曜日・土曜日午後・日曜・祝日

### ●診療時間

8:30~12:00 15:30~19:00

### ●所在地

〒519-0323 鈴鹿市伊船町2229-8

●電話 **059-371-6800**

fax 059-371-6801

あなたからの声を、心からお待ちしています

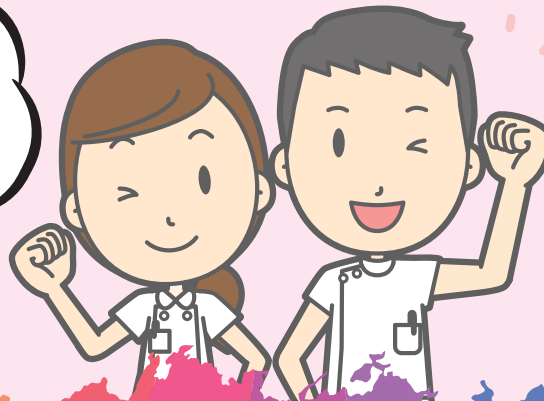
正職員 パート

# 募集！看護師 看護アシスタント

Nurse recruitment wanted

『職場復帰支援研修』も随時行っています。

病院見学も随時募集中！  
まずは、お気軽にお電話ください



お問い合わせ先 鈴鹿中央総合病院 看護部まで TEL 059-382-1311 (代) 内線1005

✉ [kango@sch.miekosei.or.jp](mailto:kango@sch.miekosei.or.jp)



# SALON DE 鈴木ニュース NEWS

## Coffee Break

2キロ程度の買い物をして持ち帰るのが困難



階段を上るのに手すりが必要



片足立ちで靴下がはけない



こんな時はロコモかも！  
教えてコーナーではロコモ予防のロコトレを紹介しているので、ぜひ挑戦してみてください



**がん市民公開講座**  
平成31年2月16日(土)に北館2階講義室にて、第10回がん市民公開講座を開催し、多数の地域住民の皆さまにご参加いただきました。  
今回は血液がん・遺伝性乳がんをテーマとし、三重大学の齊藤佳季子先生、渡辺隆先生にご講演いただきました。講演後

「慰霊式」  
平成31年2月15日(金)慰霊式を執り行いました。慰霊式は、病理解剖をさせていただいた患者さまのご遺族を招き、病院職員とともに亡くなられた患者さまのご冥福を祈念し、毎年慰霊式を挙げております。式では、尊いご遺体を病理解剖させていただきました。医師を代表して、森院長が慰霊の言葉を捧げ、その後、出席者全員で黙祷を行いました。続いて、医学に貢献された方々のご尊名を村田副院長が奉読し、病院構内の一角にある「醫の礎」に献花いたしました。医学研究・医療技術向上への深いご理解と、ご協力いただきましたご遺族の方々へ、改めて感謝いたしますとともに、医療における剖検の重要性を見直す機会となりました。

とは異なる気づきを得る事や、方向性を見出す事で患者さんへの利益にもつながっていくものと考えています。

「院内学会開催テーマ「臨床倫理」」  
今年度は、「各医療者の立場から意思決定支援を考える」と題して中京大学法科大学院教授、稲葉一人先生をお招きし、院内学会を開催しました。当院では、平成30年4月に臨床倫理コンサルテーションチームを発足しました。医療者が臨床で抱える、倫理的な相談を受けチームで介入していきます。稲葉先生には、現場で実際に起こりうる事例を展開例として講義していただきました。患者さんの意向に沿えるよう考え続けることを大切に、医療者同士が「対話」することの重要性を改めて実感しました。今までは

は、質疑応答も行われ、がんに対する感心の高さが伺えました。今後も地域がん診療連携拠点病院として皆さまにがんの最新情報を提供すべく、開催を続けて参りますのでよろしくお願ひします。

「院内学会開催テーマ「臨床倫理」」  
今年度は、「各医療者の立場から意思決定支援を考える」と題して中京大学法科大学院教授、稲葉一人先生をお招きし、院内学会を開催しました。当院では、平成30年4月に臨床倫理コンサルテーションチームを発足しました。医療者が臨床で抱える、倫理的な相談を受けチームで介入していきます。稲葉先生には、現場で実際に起こりうる事例を展開例として講義していただきました。患者さんの意向に沿えるよう考え続けることを大切に、医療者同士が「対話」することの重要性を改めて実感しました。今までは

日本整形外科学会により提唱された、骨、関節、軟骨、椎間板、筋肉といった運動器のいずれか、あるいは複数に障害が起り、「立つ」、「歩く」といった機能が低下している状態をいいます。進行すると日常生活にも支障が生じるために、「日常生活習慣」と「運動器の故障に対して適切な対処」が必要です。ロコモを予防する運動として、「ロコトレ」が推奨されています。今回は、その中から2種類の運動をご紹介します。治療中のケガや病気のある場合は、医師に相談してから行ってください。

### バランス能力をつける 片足立ち

※ 転倒予防のため、必ずつかまるものがある場所で行ってください。

床につかない程度で上げる

回数は左右1分間ずつ、1日3回を目安に

### 下肢筋力をつける スクワット

足は肩幅程度にひらく

膝はつま先より前に出ないように

回数は深呼吸をするペースで、5~6回を1日3回

- POINT**
- 支えが必要な場合は机などに手をつけて行います。
  - 息をこらえないようにします。
  - スクワットができない方は、椅子から立ち上がる動作を繰り返し行ってください。

# 教えてリハビリ

## ロコモティブシンドローム(略称/ロコモ)について

# 院内 知っ得! 辞典

医学物理士



伊東 宏也

## ◆医療放射線技師の紹介◆ 医学物理士◆

医学物理士とは、放射線治療において治療装置の精度管理や、医師が行う治療計画（どれぐらいの線量で、どのような方法で放射線を照射するかを決める）の計画補助業務を行います。

全国には約1200名が（2018年12月現在）医学物理士資格を持って働いています。

放射線治療は、放射線ががん細胞に照射して治療をするわけですが、照射にあたり、放射線を正しい位置に、正しい線量で照射することが重要になります。装置の精度が悪ければ、正確な位置、正確な線量で照射できません。線量が少なすぎても治療効果がなく、線量が多ければ副作用が多くなってしまいます。そのため、決められた線量を照射する精度、病巣のある位置に正しく照射する精度をしっかりと管理することは重要です。

現在、放射線治療はがん治療において重要な治療法のひとつです。患者さまが安心して放射線治療を受けられるよう、治療装置の精度管理に努めたいと思います。

## ご意見に お答え します!

**Q** 整形外科の近くのトイレについて、和式から洋式への変更をお願いします。

**A** 現在の増改築工事に伴い、洋式トイレへの改修工事も計画しておりますので、今しばらくお待ちいただけます。また、工事期間中は、ご不便とご迷惑をお掛け致しますが、何卒、ご了承いただけますようお願いいたします。

## 「鶏小説集」 著:坂木 司

「和菓子アン」シリーズで有名な坂木 司による色とりどりな連作小説集。各話の舞台が同じ町、同じような時期の出来事であるなど、ゆるやかな繋がりがあふれる。その中でも、とあるコンビの「あげチキ」を揚げるのが上手な店長（あだ名 貧乏神）が良い味を出しており、小説の中で何度も出てくることにより、断片的ではない、生き生きとして広がった世界観を感じながら読み進めることができます。鶏小説集ということでももちろん鶏料理が出てくるのですが、それぞれの料理の特徴が小説の情景と合わせて上手に描写されているので、読んで思わず鶏料理が食べたくなる一冊でした。本編もとても面白かったのですが、あとがきが特に印象的で、鶏小説を書くことができ、感慨深かった。皆さんの羽はどこにありますか？

— 様々な岐路で迷い、奮闘するすべての人へ—  
是非、読んでみてください。



作品紹介 総務課 國保まりな

とっぴおまぐろ

## 〜春のおすすめレシピ〜

いつものポテトサラダを大豆でアレンジ  
和えるだけの簡単レシピなので料理が苦手な方にもおすすめです♪手作りお弁当を持ってお花見に出かけてみませんか？



※スペースの関係で誌面での紹介レシピは1品になります。

## 大豆サラダ

栄養量 1人分  
エネルギー/139kcal 塩分0.4g たんぱく質/5.5g

材料 4人分

大豆水煮	150g	A	マヨネーズ	24g (大さじ2)
たまねぎ	50g		パセリ	適量
にんじん	40g		こしょう	適量

- 作り方
- ①玉ねぎを薄くスライスし、水にさらしておく。
  - ②にんじんを千切りにして茹で、熱をとっておく。
  - ③大豆の水煮をボールに移し、マッシャーなどでつぶす。
  - ④③に①②を加え、Aを入れて和える。

**POINT** お好みでマスタードなどを加えてもgood  
今回は彩りにプチトマトを添えました(栄養量外)

当院ホームページで、その他のレシピをご覧ください。  
[http://www.miekosei.or.jp/2\\_sch/](http://www.miekosei.or.jp/2_sch/)

