

ありのままをお伝えする季刊誌

2018

# SUZUCHU VOL.55 NOW

秋

- 発行日 2018年10月1日
- 発行 鈴鹿中央総合病院
- 編集 鈴鹿中央総合病院広報委員会  
〒513-8630 鈴鹿市安塚町山之花1275-53  
TEL 059-382-1311  
URL [http://www.miekosei.or.jp/2\\_sch/](http://www.miekosei.or.jp/2_sch/)
- 編集協力 TCK名古屋

【道】

…その先にあるもの  
増築棟が稼働します

■Salon de news

・オープンホスピタル  
・防火・防災訓練実施

■教えてQ&A

痛風について

■院内【知っ得! 辞典】

「認定臨床微生物検査技師」

■誌面でクッキング

秋鮭と伊勢ひじきのチャーハン





鈴鹿中央総合病院の  
総務課長、事務次長を経て  
現在事務のトップとして病院を総括する  
奥山事務部長。  
今号は、まもなく稼働予定の  
増築棟について話を聞いた。



事務部長 奥山 隆史



# 道

…その先にあるもの

## 増築棟が稼働します

### 増築棟について

昨年10月に着工した増改築。いよいよこの10月竣工となり、同月中旬より順次稼働となる予定だ。増築棟は、延床面積約5500平方メートルの4階建てで、主な機能は、1階にリハビリテーションセンターと、内視鏡センター。2階は講義室などの厚生施設。3階は血液浄化センター（人工透析）と、外来化学療法室。4階は鈴鹿地区初の緩和ケア病棟（20床）（11月1日より稼働予定）が新たに機能する。鈴鹿中央総合病院は、平成22年、地域がん診療拠点病院（※1）として指定を受けた。地域がん診療拠点病院とは、都道府県



で一般的な医療が完結する2次医療圏に原則1カ所指定されている。どの地域に住んでいても、比較的身近なところで専門のがん治療が受けられるような仕組みとなっている。すなわち、地域がん診療連携拠点病院は地域に密着したがんの専門病院である。奥山部長は次のように語った。「当院はがん診療連携拠点病院ですので、がんを治療することはもちろんですが、がん患者さんが在宅にスムーズに移行できるように連携を強化すること、そしてがんによる痛みを和らげ、その人らしく過ごしていただくお手伝いをするには使命でもあります。ただ、年頭の院長の挨拶にもあったように、この地区には緩和ケア病棟（※2）がなく、ケアを受けたくても受けられない患者さんが多くおられました。この度ようやく

20床の緩和ケア病棟が稼働します。それに加え、リハビリテーションセンターは、言語療法室が一部屋増え、新たに心理室が加わり拡張されました。内視鏡センターは1室増え5室となり、血液浄化センターは28床から31床に増床、外来化学療法室も10室から20室に増えました。この後は本館の改修工事に入ります。具体的には、救急外来の拡張、中央処置の拡張、医療福祉相談センターと入退院支援室を統合し、より動線がよくなることを期待されます」。

### 本館改修工事

改築において、例えばこの壁は抜けないとか、この場所には増築できないなど、増改築にはさまざまな制限があり、できることが限られるのだと奥山部長。患者にとつて、重要なアメニティの部分についても伺った。「現在は、売店が外に有り動線も悪く、以前はあったレストランもなくなり患者さん、ご家族にはご迷惑をおかけしております。将来的には、院内に売店を戻し、限られたスペースではありますが、イートインスペースを設け、より快適にお過ごしいただ

### こちら 解説室

※1 地域がん診療連携拠点病院の機能や体制

- ① 専門的な知識・技能を持つ医師、医療従事者がいる。
- ② 抗がん剤を使った化学療法が提供できる。
- ③ 緩和ケアチームがあり、緩和ケアが提供できる。
- ④ 地域の医療機関と連携・協力するための地域連携クリティカルパス（共同診療計画表など）を作成している。
- ⑤ セカンドオピニオンを提示する体制ができています。
- ⑥ 敷地内禁煙を実施している。
- ⑦ がん相談支援センターを設置している。
- ⑧ 院内がん登録を実施している。

### ※2 緩和ケア病棟とは

緩和ケア病棟は、緩和ケア科医師が主治医となり、看護師や心理士など多職種で協働し、つらさを和らげるための緩和ケアを積極的に「その人らしさ」を保ちながら生活して頂けるように支援する専門病棟です。

けるよう準備を進めております。つきましては、本館改修工事でも今しばらく、ご迷惑をおかけしますが、『良質で高度な医療を提供することにより、地域の皆様に信頼され選ばれる病院でありたい』という当院の理念のもと、この地域の方が安心して治療を受けていただける環境を整えるべく、今後も邁進して参りますのでご理解ご協力をお願いいたします」。

取材・撮影 TCK名古屋

# SUZUCHU 外来診療担当表 ※裏面の外来のご案内もご覧ください

(30年10月1日現在)

診療科目	診察室	月	火	水	木	金
内科	1診 新患	(循) 小西克尚	(血) 中村彰英	(循) 太田覚史	(循) 渡邊清孝	(循) 北村哲也
	2診 新患	(消) 向 克巳	(胆・膵) 松崎晋平	(消) 齊藤知規	(肝) 岡野 宏	(消) 佐瀬友博
	3診 新患	(血・腫) 川上恵基		(消) 磯野功明		(消) 熊澤広朗
	再診予約		(血・腫) 川上恵基		(血・腫) 川上恵基	
	4診 再診予約	(肝) 西村 晃	(肝) 西村 晃	(消)午前 田中宏樹 (肝) 午後 西村 晃	(胆・膵) 松崎晋平	(消) 鶴賀聡美
	5診 再診予約	午前(循) 北村哲也 午後(循) 大西史峻	(消) 佐瀬友博	(循) 北村哲也	(循) 濱田正行	(循) 濱田正行
	6診 再診予約	(肝) 岡野 宏	(消)午前 向 克巳 (腎) 午後 田中文香	(消)午前 向 克巳 (腎) 午後 早川温子	(消)午前 齊藤知規 (循) 午後 担当医	(腎) 高木幹郎
	7診 再診予約	(循) 森 拓也	(血) 伊藤竜吾	(循) 渡邊清孝	(循) 太田覚史	(循) 小西克尚
	8診 再診予約	午前(一般内科)山本伸仁 午後(消) 担当医	(消) 熊澤広朗	(血) 中村彰秀	午前(一般内科)山本伸仁 午後(循) 山本彩人	(循) 森 拓也
	9診 再診予約	(膠原病) 大学医	新患(一般内科) 大学医	(血)午前・山口智弘 (循) 午後・原田慎一	新患(血)伊藤竜吾	(腫) 水野聡朗
10診 再診予約	新患(消化器) 田中宏樹	(消) 野瀬賢治	新患(腎臓) 高木幹郎	(消) 午前 磯野功明 (消) 午後 担当医	午前(胆・膵) 松崎晋平 午後(肝) 岡野 宏	
眼科	1診	(初診) 有馬美香	有馬美香		(初診) 有馬美香	有馬美香
	2診	中条慎一郎	(初診) 湯浅 湖	(初診医)	中条慎一郎	(初診)中条慎一郎
	3診	湯浅 湖	中条慎一郎		湯浅 湖	湯浅 湖
	午後	手術	予約検査	予約検査	手術	予約検査
小児科	1診	藤原 卓	西 英明	西 英明	西 英明	藤原 卓
	2診		(腎) 下野吉樹	藤原 卓	(腎) 下野吉樹	
	3診 特殊外来				第1・3・5中野千鶴子	篠木敏彦 (第2週のみ)
	午後	検査(予約制)	予防接種(予約制)	乳児健診1~4M		乳児健診7M~
耳鼻咽喉科 ※火・金曜日のみ 8:30~10:30	1診 再診予約	鈴木慎也	藤田祐一	藤田祐一	藤田祐一	鈴木慎也
	2診 初診	藤田祐一(初診紹介のみ)	初診紹介のみ	鈴木慎也(初診紹介のみ)	初診休診	藤田祐一(初診紹介のみ)
呼吸器センター (内科・外科) 水曜日の新患のみ 8:30~10:30	1診	午前(予約) (呼内) 小林裕康 午後(予約)	(呼外) 設楽将之 (呼内) 岡野智仁	(呼外) 川野 理		(呼内) 小林裕康
	2診 新患	(呼内) 藤本 源	(呼外) 深井一郎	(呼内) 小林裕康	(呼内) 小林裕康	(呼外) 深井一郎
心臓血管外科					伊藤久人	
外科	1診 新患	濱田賢司	小倉正臣	大森隆夫	金兒博司	田岡大樹
	2診 予約	金兒博司	濱田賢司	田岡大樹	小倉正臣	大森隆夫
	3診	赤尾希美	赤尾希美	服部可奈	畑中友秀	服部可奈
整形外科 ※新患のみ11時まで	1診再診(予約)	(9:00-10:00) 國分直樹	長尾信人	山田浩之	北浦有紀絵	岡村直樹(膝関節)
	2診再診(予約)	北浦有紀絵	松山優実	稲田 均(リウマチ)	稲田 均(一般)	稲田 均(リウマチ・一般)
	3診 新患	岡村直樹	國分直樹	松山優実	長尾信人	北浦有紀絵
	4診再診(予約)	長尾信人		國分直樹	岡村直樹	松山優実
脳神経外科	1診	(初診) 清水重利	(再診) 森川篤憲	清水重利	交替制	清水重利
	2診	土屋拓郎	交替制	(再診) 南平麻衣		初診・一般・脊髄 土屋拓郎
脳神経内科	1診 新患	伊藤伸朗	高島慎吾	牧 聡樹	伊藤伸朗	牧 聡樹
	2診	(午前新患) 高島慎吾	牧 聡樹	伊藤伸朗		高島慎吾
	3診				葛原茂樹(予約制)	
皮膚科 受付: 8:30~11:30	1診	午前 山際秋沙 午後(再診予約) 山際秋沙	大学医	山際秋沙		手術
	2診	山際秋沙		山際秋沙		山際秋沙
精神科	1診 完全予約				(予約) 川喜田昌彦	(予約) 川喜田昌彦
緩和ケア内科	1診 完全予約			午後(予約) 寺邊政宏	午後(予約) 寺邊政宏	
産婦人科 火・金曜日のみ 8:30~11:00	1診 再診	矢納研二	矢納研二	丹羽正幸	丹羽正幸	矢納研二
	2診 初診・妊婦	丹羽正幸	丹羽正幸	矢納研二	矢納研二	丹羽正幸
泌尿器科	1診 新患	鈴木竜一 受付11時まで	初診休診	長谷川万里子 受付11時まで	金井優博	加藤桃子 受付11時まで
	2診 予約再来	金井優博	鈴木竜一		鈴木竜一	鈴木竜一
	3診 予約のみ		加藤桃子			長谷川万里子
放射線治療科	完全予約	村田るみ	村田るみ/丹羽正成	村田るみ	丹羽正成	村田るみ/丹羽正成
病理診断科	完全予約	(予約) 村田哲也	(予約) 村田哲也	(予約) 村田哲也	(予約) 村田哲也	(予約) 村田哲也
健診センター	1診	作野功典	作野功典	作野功典	作野功典	作野功典
	2診	第1・3西村 晃 第2・4・5濱田正行	西村晃	西村 晃 (脳ドック) 森川篤憲	西村晃	西村 晃 (脳ドック) 森川篤憲

## 特殊外来

ご予約は各科外来へお願いします  
TEL059-382-1311(代)

ペースメーカー外来 第1水・木曜日 14:00~(要予約)

### 眼科

レーザー治療 火・水・金曜日午後要予約  
斜視・弱視外来 火・水・金曜日午後要予約  
眼内注射 毎週火曜日(要予約)  
(但し、初診は予約不可のため  
外来診療受付時間内に来院してください)  
予約時間は検査開始時間になります。

### 小児科

水・金曜日 午後 乳児健診(要予約)  
第1・3・5木曜日 午後 発達・神経外来(要予約)  
火曜日 午後 予防接種(要予約)  
水曜日 午後 肥満・成長ホルモン外来(要予約)  
第2金曜日 午後 小児リウマチ膠原病外来 (要予約)

### 耳鼻咽喉科

FNA検査 木曜日 午後(要予約)

### 外科

ストマ外来 水・木曜日14:00~(要予約)  
乳腺外来 月曜日14:00~(要予約)

### 整形外科

リウマチ科 水・金曜日(要予約)  
診察予約電話受付時間:12:00~16:00

### 脳神経外科

ボトックス(ボツリヌス)治療(上肢・下肢の痙縮)  
金曜日(土屋医師、要予約)

### 脳神経内科

特殊外来 木曜日午後(完全予約制)  
物忘れ外来 第1・3・5月曜日14:00~16:00要予約

### 皮膚科

入院可 手術可

### 精神科

木・金曜日 完全予約制(要予約)

### 緩和ケア内科外来

水・木曜日 完全予約制(要予約)

### 産婦人科

妊婦健診 月~金曜日完全予約制(要予約)  
助産師外来 月~金曜日(要予約)

### 麻酔科

ヘインクリニック 月・火・木・金曜日  
完全予約制(要予約)

### 放射線治療科

完全予約制(要予約)

### 放射線検査

CT・MRI・PI・MMG(要予約)

### 泌尿器科

水曜日の入院コンサルテーション:不可

### 病理診断科

完全予約制

### 健診センター「オーリーブ」

人間ドック・脳ドック・肺がんドック  
月・火・水・木・金曜日(予約制)  
\*健診センターにて受付致します。TEL:059-384-1017

### 内科よりお願い

- ◇腎臓内科への紹介は水曜日(新患:高木医師)をお願いします。
- ◇消化器内科(新患)への紹介は(消化管)は月・水・金曜日、(胆・膵)への紹介は月曜日(田中宏樹医師)・火曜日(松崎医師)に、(肝)への紹介は木曜日(岡野医師)をお願いします。
- ◇循環器内科への紹介は月・水・木・金曜日(新患)をお願いします。

### 小児科よりお願い

- ◇腎・尿路系疾患の紹介は火・木(下野医師)をお願いします。
- ◇入院が必要な患者さまをご紹介いただきます折は、小児科外来に事前にご連絡ください。

### 心臓血管外科よりお願い

- ◇入院・手術不可。静脈瘤手術も実施しておりませんのでご了承ください。

### 耳鼻咽喉科よりお願い

- ◇紹介状をご持参いただけない初診患者さまは診察できません。
- ◇初診患者のご紹介は、月・火・水・金曜日をお願いします。(火・金曜日のみ受付時間が8:30~10:30迄となります。)

### 脳神経外科よりお願い

- ◇受付時間内(8:30~11:30)にご来院ください(予約不要)。(ご紹介患者さまについては、ご予約可能です。事前に診察情報提供書をFAXしていただき、ご予約をお取りください。折り返し、予約日時をご連絡いたします。)

### 産婦人科よりお知らせ

- ◇火曜日・金曜日の受付(新患・再来とも)は8:30~11:00となります。ご了承ください。

### 呼吸器センター(内科)

- ◇初診診察のご予約は出来ません。受付時間内に来院ください。

### 呼吸器センター(外科)

- ◇肺がん疑いの患者さまは呼吸器外科初診担当日の火・金曜日にご紹介ください。

### 泌尿器科よりお知らせ

- ◇9月より火曜日の初診が完全休診となります。ご了承ください。



## HOT LINE 高齢者肺炎球菌ワクチンの皆さまへ

平成31年度から助成対象が  
65歳の方のみとなります！

これまで①65・70・75・80・85・90・

95・100歳の方が対象の定期接種と、②

①以外で65歳以上の方が対象の任意接種

の2種類の助成がありました。5年間(平成27年4月1日～平成31年3月31日)の特例措置期間が終了し、平成31年4月からは対象年齢である「65歳の期間内に接種する」という法律に変わり、各市町村もそれに準ずる予定です。

## 肺炎球菌とは

肺炎の原因菌のひとつ。莢膜(きょうまく)という厚い膜に包まれている菌で、身体の免疫からの攻撃に強く、退治するのが難しい菌です。肺炎球菌による感染症は肺炎球菌感染症と呼ばれ、加齢、持病などで身体の抵抗力(免疫力)が衰えると、細菌などに感染しやすくなり、その細菌

が肺で増殖し炎症をおこすと肺炎、菌が脳脊髄液に侵入すると髄膜炎、血液中に侵入すると菌血症・敗血症を発症します。肺炎は日本人の死因の第3位、亡くなる方の約95%が65歳以上とされています。(厚生労働省人口動態統計2016年) 日常でかかる成人の肺炎の原因菌としては肺炎球菌が一番多いとされているのです。

23価肺炎球菌ワクチン  
(ニューモバックス)

現在90種類以上の肺炎球菌の型が報告されていますが、そのうち頻度の高い23種類の型に対して免疫をつけることができ、この23種類の型で肺炎球菌感染症の80%以上がカバーできるとされています。

肺炎球菌ワクチン  
(23価)助成対象

## 定期接種

①過去に一度も(23価)肺炎球菌ワクチン

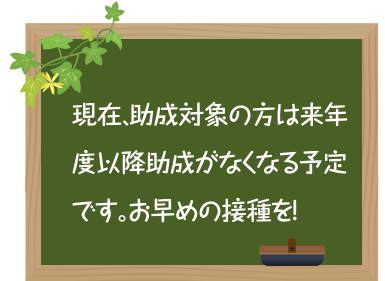
を接種したことがない方。

②平成30年度に65・70・75・80・85・90・95・100歳になる方。

(60歳から65歳未満の方で、心臓、腎臓、呼吸器の機能に自己の身の日常生活活動が極度に制限される程度の障害やヒト免疫不全ウイルスによる免疫の機能に日常生活がほとんど不可能な程度の障害がある方も定期接種の対象となります)

## 任意接種

①定期接種の対象年齢に該当しない65歳以上の方。



助成金額・申請方法等、各市町村によって異なります。詳細は各市町村担当窓口にお問い合わせください

## 外来のご案内

## ◆診療受付時間／午前8:30～11:30

※診療科により診療日、診療時間が異なる場合があります。

※再来受付機のご利用は午前7:50～11:30まで

## ◆休診日

※都合により、事前連絡なく代診・休診になる場合があります。ご了承ください。

※土曜日・日曜日・祝日・年末年始(12月30日～1月3日)

※緊急の場合は休診日や診療時間帯に関わらずお問い合わせください。

☎ 059-382-1311 (代)

## ◆診療申込み

初診の方および、受診する科が初めてのの方は診療申込用紙に必要事項をご記入の上、必ず保険証とあわせて新患受付にお出ください。

## ◆患者さんへのご案内

●診察券はご来院の際、必ずお持ちください。各科共通で永久使用しています。

●毎月1回、保険証の確認を行っております。3ヶ月以上、確認が取れない場合は再来受付機での受付ができません。保険証に変更

がある場合は必ず受付までお申し出ください。

●受診の際、お車で越しの方は駐車整理券を会計後お出しいただき、駐車料金無料の磁気処理をお受けください。

●外来担当が都合により代診や休診になる場合があります。ご了承の程よろしくお願ひします。

## ◆紹介状をお持ちの方

●紹介患者さん専用受付を設置いたしております。紹介状をお持ちの場合は紹介受付へお越しください。係の者がご案内させていただきます。

## ◆保険外併用療養費(選定療養費)について

●初診で紹介状をお持ちでない場合は、選定療養費として5,400円(税込)をいただきます。紹介状をお持ちいただければ5,400円(税込)は不要となります。

●再診の患者さんで下記に該当されます折は選定療養費として2,700円(税込)をいただきます。

①かかりつけ医への紹介を受けたが、紹介状なしに再受診された場合

②かかりつけ医への紹介を当院医師より打

診されたが、当院での診療を希望された場合

## ◆セカンドオピニオン外来のご案内

●当院ではセカンドオピニオン外来を行っております。★完全予約制★ ご予約、お問い合わせは、地域連携室にて承っております。

## 予約・問い合わせ受付時間

月～金 9:00～16:00(年末年始・土・日・祝日除く)

☎ 059-384-1057

## 病院の理念

良質で高度な医療を提供することにより、地域の皆様に信頼され、選ばれる病院でありたい。

## 病院の目標

- 1.患者さまの尊厳重視と、公正な医療の提供
- 2.最新で高度な医療の提供
- 3.医師の説明と、患者さまの選択に基づく医療の提供
- 4.情報の開示と、セカンドオピニオンの推進
- 5.地域医療ネットワークの推進



# 地域連携NOW!!



## INFORMATION

鈴鹿中央総合病院／2階講義室にて

### 研修会を行います。

本研修会は、地域の医療従事者を対象に新しい医療のあり方や見識を高めるため、毎月定期的に勉強会を行い地域医療技術向上を目的としています。

お問合せ先 地域連携室 TEL.059-384-1057 (直通)

#### 学術講演会

日時 平成30年11月22日(木曜日) ●18:15~19:30

演題 「大腸癌の化学療法について」(仮)

演者：岐阜県総合医療センター外科・消化器外科  
大腸外科部長・外科主任医長 田中千弘先生

#### 肝胆膵画像勉強会

日時 平成30年11月29日(木曜日) ●18:30~

内容 「ミニレクチャー・症例検討」

#### 呼吸器疾患相談会 ●19:15~

「ミニレクチャー・持ち寄り症例相談」

平成30年10月16日(火曜日) ▶ 平成30年11月8日(木曜日) ▶ 平成30年12月13日(木曜日)

#### RCC ●午前7:00~8:00

RCC: Resident Case Conference

演題 「臨床研修医の経験症例発表」

※事情により予定変更する場合があります

平成30年10月31日(水曜日) ▶ 平成30年11月7日(水曜日) ▶ 平成30年11月21日(水曜日)  
平成30年12月5日(水曜日) ▶ 平成30年12月19日(水曜日) ▶ 平成30年12月26日(水曜日)

#### BCT ●午前7:00~8:00

※事情により予定変更する場合があります BCT: Basic Clinical Teaching

日時 平成30年10月3日(水曜日)

演題 「骨折」

演者：整形外科／長尾信人

日時 平成30年10月10日(水曜日)

演題 「心不全」

演者：内科／渡邊清孝

日時 平成30年10月17日(水曜日)

演題 「適正輸血」

演者：内科／川上恵基

日時 平成30年10月24日(水曜日)

演題 「尿閉・血尿」

演者：泌尿器科／金井優博

日時 平成30年11月14日(水曜日)

演題 「脳血管障害」

演者：脳神経外科／土屋拓郎

日時 平成30年11月28日(水曜日)

演題 「小児の発熱と痙攣」

演者：小児科／下野吉樹



# ご近所のお医者さま

※診療日について、都合により休診または代診となることがありますので、詳しくは、各医療機関にお問い合わせください。

当院の登録医院を毎回2機関ずつ紹介しております。

## フレンド歯科



院長  
玉田 朱美

医師  
玉田 正紘

### ◆診療科

●一般歯科●小児歯科

### ◆特色

地域の方々と共に歩んで30年。  
今年8月フレンド歯科を息子とリニューアルオープンいたしました。  
院内設備も最新機材を導入し、院内全面バリアフリー・多目的トイレもあり、すべての患者様に満足して頂けると思います。これからも地域の皆様のお口の健康増進に尽力いたしますので、未永くフレンド歯科をよろしくお願ひします。

### ●休診日

木曜午後・日曜・祝日

### ●受付時間 診療時間

(月・火) 9:00~12:00 14:00~19:00  
(水・金・土) 9:00~12:00 14:00~18:00  
(木) 9:00~12:00

### ●所在地

〒513-0821 鈴鹿市地子町金生水814-33

●電話 **059-382-8855**

fax 059-382-7597

## 吉野クリニック



院長  
吉野 純爾

医師  
吉野 さなえ  
吉野 綾子

### ◆診療科

●外科・胃腸科・肛門科・小児外科(吉野純爾)  
●小児科・アレルギー科(吉野さなえ・吉野綾子)

### ◆特色

小児科診察・乳児健診・予防接種・育児、アレルギーの健康相談は予約制です。  
●パソコンでご利用の場合  
http://yoshino-cli.com/yoyaku/  
●スマホご利用の場合  
http://yoshino-cli.com/yoyaku/mob/  
●お電話でご利用の場合「診察のみの予約となります」050-5577-1407  
●「健診」をご希望の方は、窓口059-370-0008へお電話ください。  
●往診不可 主役はお子さんです

### ●休診日

日曜日・祝日

### ●受付時間 診療時間

(月・水・金・土) 9:00~12:30 15:00~18:30  
(火・木) 9:00~12:30 17:00~18:30  
(予防接種・健診:火・木) 14:00~17:30

### ●所在地

〒513-0826 鈴鹿市住吉1丁目23-11

●電話 **059-370-0008**

fax 059-370-3210

PC <http://www.yoshino-cli.com> 携帯 <http://www.yoshino-cli.com/i-mod/>

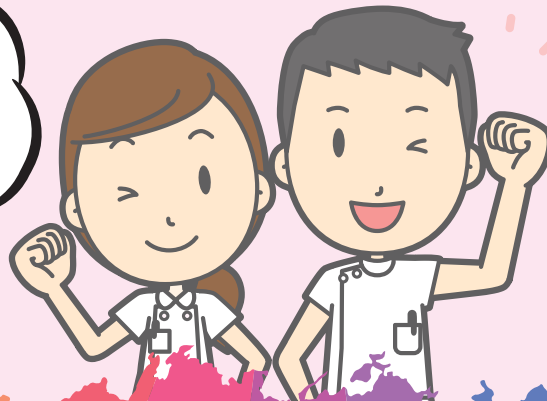
あなたからの声を、心からお待ちしています

正職員 パート

**募集!** 看護師  
看護アシスタント

Nurse recruitment wanted

『職場復帰支援研修』も随時行っています。



病院見学も随時募集中!  
まずは、お気軽にお電話ください



お問い合わせ先 鈴鹿中央総合病院 看護部まで TEL 059-382-1311 (代) 内線1005

✉ [kango@sch.miekosei.or.jp](mailto:kango@sch.miekosei.or.jp)



# SALON DE 鈴木ニュース NEWS

## Coffee Break

こないだの鈴中のオープンホスピタル高校生が86人も参加したらしいよ

あー知ってるよ！看護職だけじゃなくいろいろな分野を体験できるんだって。

やけに詳しいじゃん！

WEBで当日の様子を見られるんだよ。鈴鹿中央総合病院のHPみてごらん！



最後に、参加された高校生のみなさんが、将来の医療職を支える人材になっていただけたら幸いです。



今後オープンホスピタルを通じて、鈴鹿中央総合病院の医療や取組を知っていただけるように努めてまいります。多数の方に参加していただき、誠にありがとうございました。



### オープンホスピタル

平成30年7月22日(日)高校生を対象に職業体験をしてもらうオープンホスピタルを開催しました。このイベントは、普段は見ることのできない病院内の施設や医療の世界を知り理解を深めていただこうと、2016年に始まり今年で3回目を迎えます。初めは緊張していた参加者も、医師、看護師、薬剤師、検査技師、放射線技師など病院内で働く様々な職種の医療従事者に触れ合うことで興味津々に目を輝かせ、病棟での看護や医療機器を使った検査などを実際に体験し、目標を明確にすることができたのではないのでしょうか。

### 防火・防災訓練実施

8月30日(木)に職員参加による防火・防災訓練を実施致しました。講義室にて防火・防災の啓発ビデオ研修を行い、その後、非常通報装置による通報訓練や消火器・消火栓を使用した初期消火訓練の体験を行い、訓練の目的である、各自の防災に対する意識の高揚および震災・火災時における危機意識の向上を図りました。

# 教えてQ&A

〈循環器内科医長

小西克尚〉

## 「痛風」について

**Q** 痛風の初期症状は？何科にかかるべき？

**A** 痛風は突然の関節痛で発症することが多く、「足の親指の付け根が赤く腫れ上がった激痛」が特徴です。骨折よりも強い痛みです。関節の症状であるため整形外科へかかることが多いですが、内服治療で改善するため、一般の内科でも診察・治療可能です。

**Q** どんな検査をするの？

**A** 大半が病歴の聴取や身体所見の診察で診断可能です。他の関節炎を起こす疾患を除外するため、血液検査を行います。痛風発作の時は尿酸値が上昇しないこともあり、関節液を抜いて調べることもあります。

**Q** 予防法はあるの？注意する点は何？

再発すると、足の指以外にも膝や肩など他の関節炎を起こしたり、腎機能障害や尿路結石症、動脈硬化性疾患(脳梗塞や心筋梗塞など)の発症リスクともなります。また、高尿酸血症は日常生活にて過食・運動不足、飲酒の常習化などと関連しやすく、高血圧や糖尿病、脂質異常症などメタボリック症候群の合併が多いことも特徴です。

**A** 「高尿酸血症・痛風の治療ガイドライン 2012年度版」では、飲酒量の制限(特にビール)、プリン体(肉・魚)の摂取制限、適度な運動習慣の確立の3つが推奨されています。

**Q** 治療方法は？放置しても大丈夫？

**A** まずは痛み止めによる内服治療を行います。十分に症状が改善してから尿酸値を下げるように内服治療を行います。症状が引いたから、と放置してしまうと高率で再発します。

しかし食事・生活指導では十分に結晶が排除されないことも多く、内服治療の併用が有効です。痛風は発症するまでに尿酸結晶が関節内に多量に蓄積してから発症することが多く、治療してもなかなか関節から抜けていきません。このため長期に渡る治療継続が望ましい疾患です。一度発作を起こしたら、一生治療を継続するつもりで付き合っていくことが必要です。

# 院内 知っ得! 辞典

「認定臨床微生物検査技師」  
感染制御認定臨床微生物検査技師 (ICMT)



別所 裕二

## 臨床検査技師の紹介

### ◆認定臨床微生物検査技師◆ ◆感染制御認定臨床微生物検査技師 (ICMT)◆

認定臨床微生物検査技師は、日本臨床微生物学会、日本感染症学会をはじめ感染症関連学会7団体から構成された認定臨床微生物検査技師制度協議会によって審査・認定されており、平成30年現在、全国で807名、三重県内では12名の認定臨床微生物検査技師が活躍しています。また、病院施設にて5年以上の感染対策実務経験を有し、所定のカリキュラムを修了した者が感染制御認定臨床微生物検査技師 (ICMT) として登録されています。

微生物には、細菌をはじめ真菌 (カビ) やウイルス、寄生虫に至るまで幅広く含まれ、近年では気軽にできる海外旅行や食の多様化、地球規模の気候変化など、人を取り巻く環境は大きく変化しています。これに伴い日本国内でも感染症の原因となる微生物は多様化しており、感染症検査には専門的な知識と技術が要求されるようになってきました。また、感染症検査技術も日々進歩しており、遺伝子解析やタンパク分析による新しい検査法も続々と導入されてきています。これからは感染性微生物の最新の知識と新しい技術を組み合わせ、精度の高い検査を行うことが、この認定臨床微生物検査技師に与えられた役割であると考えております。

## ご意見に お答え します!

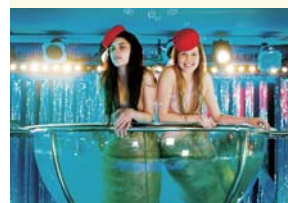
Q デイルームが縮小すると知りました。3Fのデイルームは手術の御家族もたくさんいます。寝るスペースも狭いです。寝るスペースも存続願います。(原文のまま)

A 3階デイルームについては、診察台を並べただけのスペースで仮眠もとりにくい状況でしたが、畳のスペースでご家族の方に休んでいただけるよう改修していますので、ご理解いただきますようお願いいたします。

## ゆるる人魚

ポーランド 92分 監督: アグニェシカ・スモチンスカ

かの有名なアンデルセンの童話「人魚姫」をモチーフにした作品。人間たちを捕食して生きる美しい人魚の姉妹シルバーとゴールドデンは、海を上がり、たどり着いた先のナイトクラブで得意の歌やダンスを披露し、一躍スターとなる。そんな中、姉シルバーはベージスタの青年と恋に落ちる。妹ゴールドデンは複雑な思いで姉を見つめていた。人間の男は「餌」でしかないのに・・・。レットロで退廃的な雰囲気の中、美しい姉妹によって繰り広げられるミュージカルはとてもの絵になつており、様々な音楽に乗って展開されていく物語から目が離せません。ミュージカル映画ということで台詞は少なく、状況が把握しにくい場面もありますが、基本的な構造は人魚姫なので流されるまま雰囲気を楽しんでください。はたしてシルバーは自らが泡となる前に、青年をその手にかけることができるのか・・・衝撃の結末をご覧ください。



作品紹介 総務課 國保まりな

movie

## 誌面でピックアップ

～秋のおすすめレシピ～ 家の残り物の材料で作ってみました。あまり、ひじきを食べない子どもにも秋鮭のチャーハンに入れて食べてもらえるように、工夫して作ってみました



スープ春雨

秋鮭と伊勢ひじきのチャーハン



調理師  
田中 達也 (たなかたつや)

※スペースの関係で誌面での紹介レシピは1品になります。

## 秋鮭と伊勢ひじきのチャーハン

栄養量1人分

エネルギー/603kcal 塩分1.9g たんぱく質/23.5g

材料 1人分

卵	50g
精白米	110g
玉ねぎ	20g
鮭	50g
ひじき	3g
塩	1g
しょうゆ	3cc
ごま油	少々(香り付け)
お好みで貝割れを色取りに添える	

作り方

- ①フライパンに油を引き玉葱ひじきを炒める
- ②卵がけご飯をフライパンに投入。すぐ混ぜない事。すぐかき混ぜるとベチャベチャになります。
- ③焦げ目が付いてきたら、ほぐすように混ぜます。
- ④鮭のほぐし身を入れ、塩、コショウ、ごま油で味付けします。



- ①秋鮭は焼いてほぐしておく。ひじきは水で戻しておく。
- ②炒める前にご飯に卵を混ぜておく。

当院ホームページで、その他のレシピをご覧ください。  
[http://www.miekosei.or.jp/2\\_sch/](http://www.miekosei.or.jp/2_sch/)

