

# SUZUCHU VOL.51

# NO秋W

- 発行日 2017年10月1日
- 発行 鈴鹿中央総合病院
- 編集 鈴鹿中央総合病院広報委員会  
〒513-8630 鈴鹿市安塚町山之花1275-53  
TEL 059-382-1311  
URL [http://www.miekosei.or.jp/2\\_sch/](http://www.miekosei.or.jp/2_sch/)
- 編集協力 TCK名古屋

## 【道】

## 心臓リハビリテーション …その先にあるもの

### ■Salon de news

- 鈴フェスに参加しました
- オープンホスピタル
- 濱田名誉院長瑞宝小綬章受章

### ■教えてQ&A

## アニサキス症

### ■院内【知っ得!辞典】

## 「細胞検査士」

### ■誌面でクッキング

## 秋刀魚の梅しそ巻き



# 道

…その先にあるもの

# 心臓リハビリテーション



循環器内科医長  
小西 克尚



看護師 寺添 志保



内部障害専門理学療法士  
辻 聡浩

心臓リハビリテーション（以下心リハ）とは、心臓病などの患者が低下した体力を回復し精神的な自信を取り戻して社会や職場に復帰し、更に心臓病の再発を予防し、快適な生活を維持することを目指して行う、運動療法、患者教育、生活指導、カウンセリングなどの活動プログラムのことである。心リハを行っている医療機関は三重県でもまだ少ない。今号は医師、看護師、理学療法士に話を聞いた。

心リハとはどのようなものですか？

医師―心機能が低下していても日々充実した生活を送っていただけでも運動療法や生活指導などを組み合わせて行うものです。また薬物療法や栄養療法とあわせて実施することにより、虚血性心疾患の再発や心不全の再発・増悪を予防することが期待できます。当院の実施件数は平成27年度2405件、平成28年度3040件と増加傾向にあり、県内でも有数の実績を誇る施設だと思います。

どのような方が対象ですか？

医師―主な対象は心筋梗塞や心不全の方です。その他医師の判断による心機能低下が原因で労作時の息切れが強い方や日常生活動作能力が低下している方も対象になります。

心リハはどのような効果がありますか？

医師―運動耐容能（運動や動作を継続するための心肺機能）の改善または冠動脈狭窄病変の進行抑制、心疾患の再発予防に効果的です。運動耐容能の改善は日常生活動作の向上に関与し、日々の充実した生活につながります。他にも生命予後の改善などが認められています。

どのような職種が関わっていますか？

医師―循環器内科医師、看護師、理学療法士、作業療法士、管理栄養士、臨床検査技師、臨床心理士が関わり、チーム医療を提供しています。このうち、日本心臓リハビリテーション学会認定心臓リハビリテーション指導士の有資格者が3名在籍しています。必要に応じて他職種と連携することもあります。

心リハはどのようなことをするのですか？

理学療法士―主に運動療法を行います。包括的心臓リハビリテーションとしては、生活指導や禁煙指導、栄養指導も含みます。

運動療法では具体的にどのようなことをしますか？

理学療法士―その方の心機能に見合った運動の強さで、ストレッチ運動、

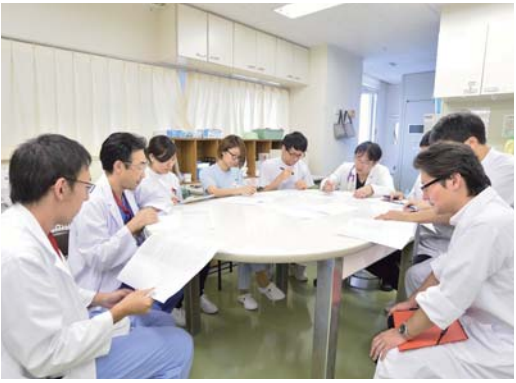
下肢筋力訓練、トレッドミルや自転車エルゴメーターを使用しての有酸素運動を行います。入院の方は週5日、外来通院の方は週1回が基本です。運動療法では運動の強さを管理することが重要です。当院では心肺運動負荷試験を実施し、その方に見合った安全で効果的な運動の強さを評価した上で、運動処方しています。

今後の取り組みは？

医師―我が国においてはまだまだ心リハを実施している施設が少ないのが現状です。特に外来通院型心臓リハビリテーションの実施施設は全国で21%です（AMI地域連携パス全国実態調査：2009）。心リハは継続することで運動の習慣化が得られ、疾病管理の習熟が期待できます。入院加療中の心リハはもちろんのこと、外来通院型心リハ体制の拡充を図りたいと考えています。

生活指導をしてみたいという方は？

看護師―患者さまが退院した後、日常生活に復帰することで出てきた新たな疑問に対して、私たちが介入できること、また自宅において入院中に病棟で行ったパンフレット指導の内容を実践できている姿を確認できることが大きな喜びです。



診療科目	診察室	月	火	水	木	金
内科	1診 新患	(循) 小西克尚	(血) 山口貴則	(循) 太田覚史	(循) 渡邊清孝	(循) 北村哲也
	2診 新患	(消) 向 克巳	(胆・膵) 松崎晋平	(消) 齊藤知規	(肝) 岡野 宏	(消) 佐瀬友博
	3診 新患	(血・腫) 川上恵基		(消) 磯野功明		(消) 熊澤広朗
	予約		(血・腫) 川上恵基		(血・腫) 川上恵基	
	4診 予約	(肝) 西村 晃	(肝) 西村 晃	(肝) 西村 晃	(胆・膵) 松崎晋平	(消) 板尾智正
	5診 予約	午前(循) 北村哲也 午後(循) 大西史峻	(消) 佐瀬友博	(循) 北村哲也	(循) 濱田正行	(循) 濱田正行
	6診 予約	(肝) 岡野 宏	(消) 向 克巳	消午前 向 克巳 腎午後 田中紘也	(消) 齊藤知規	(腎) 高木幹郎
	7診 予約	(循) 森 拓也	(血) 伊藤竜吾	(循) 渡邊清孝	(循) 太田覚史	(循) 小西克尚
	8診 予約	午前(一般内科) 山本伸仁 午後(消) 担当医	(消) 熊澤広朗	(血) 山口貴則	午前(一般内科) 山本伸仁 午後(循) 山本彩人	(循) 森 拓也
	9診 予約		新患(一般内科) 大学医	(血) 午前・中村彰秀 (循) 午後・原田慎一	新患(血) 伊藤竜吾	(腫) 水野聡朗
10診 予約	消化器(新患) 板尾智正	(消) 担当医	腎臓(新患) 高木幹郎	(消) 磯野功明	午前(胆・膵) 松崎晋平 午後(肝) 岡野 宏	
眼科	1診	(初診) 有馬美香	有馬美香		(初診) 有馬美香	有馬美香
	2診	中条慎一郎	(初診) 湯浅 湖	(初診医)	中条慎一郎	(初診) 中条慎一郎
	3診	湯浅 湖	中条慎一郎		湯浅 湖	湯浅 湖
	午後	手術	予約検査	予約検査	手術	予約検査
小児科	1診	藤原 卓	西 英明	西 英明	西 英明	藤原 卓
	2診		(腎) 下野吉樹	藤原 卓	(腎) 下野吉樹	
	3診 特殊外来				第1・3・5中野千鶴子	篠木敏彦(第2週のみ)
	午後	検査(予約制)	予防接種(予約制)	乳児健診1~4M		乳児健診7M~
耳鼻咽喉科 ※火・金曜日のみ 8:30~10:30	1診 予約	鈴木慎也	藤田祐一	藤田祐一	藤田祐一	鈴木慎也
	2診	荻原仁美(初診紹介のみ)	初診紹介のみ	鈴木慎也(初診紹介のみ)		藤田祐一(初診紹介のみ)
呼吸器センター (内科・外科) 水曜日の新患のみ 8:30~10:30	1診	午前(予約) (呼内) 小林裕康 午後(予約) (呼外) 設楽将之 (呼外) 横田圭右	(呼内) 大西真裕			(呼内) 小林裕康
	2診 新患	(呼内) 藤本 源	(呼外) 深井一郎	(呼内) 小林裕康	(呼内) 小林裕康	(呼外) 深井一郎
心臓血管外科					金光真治	
外科	1診 新患	田岡大樹	濱田賢司	大森隆夫	金兒博司	田岡大樹
	2診 予約	金兒博司	田岡大樹	濱田賢司	小倉正臣	大森隆夫
	3診	田中智哉	服部可奈	小倉正臣	大森隆夫	服部可奈
整形外科 ※新患のみ11時まで	1診再診(予約)	國分直樹	宮本 憲(人工関節)	山田浩之	國分直樹	宮本 憲
	2診再診(予約)	岡村直樹(膝関節)	松山優実	稲田 均(リウマチ)	稲田 均(一般)	稲田 均 (リウマチ・一般)
	3診 新患	宮本 憲	國分直樹	岡村直樹	松山優実	宮村 岳
	4診再診(予約)	宮村 岳		宮村 岳	岡村直樹	松山優実
脳神経外科	1診	清水重利	土屋拓郎	清水重利	交替制	清水重利
	2診	金丸英樹	(再診) 森川篤憲			土屋拓郎(一般・脊髄)
神経内科	1診 新患	伊藤伸朗	高島慎吾	牧 聡樹	伊藤伸朗	牧 聡樹
	2診	(午前新患) 高島慎吾	牧 聡樹	伊藤伸朗		高島慎吾
	3診				葛原茂樹(予約制)	
皮膚科 受付: 8:30~10:30	1診	午前 山際秋沙 午後(再診予約) 山際秋沙	近藤 誠(大学医)	山際秋沙		手術 山際秋沙
	精神科	1診 完全予約			(予約) 川喜田昌彦	(予約) 川喜田昌彦
緩和ケア内科	1診 完全予約			午後(予約) 寺邊政宏	午後(予約) 寺邊政宏	
産婦人科 火・金曜日のみ 8:30~11:00	1診 再診	矢納研二	矢納研二	丹羽正幸	丹羽正幸	矢納研二
	2診 初診・妊婦	丹羽正幸	丹羽正幸	矢納研二	矢納研二	丹羽正幸
泌尿器科	1診 新患	鈴木竜一 (8:30~11:00)	荒木富雄	長谷川万里子 (8:30~11:00)	金井優博	加藤桃子 (8:30~11:00)
	2診 予約再来	金井優博	鈴木竜一	荒木富雄	鈴木竜一	荒木富雄
	3診 予約のみ	担当医	担当医	担当医	担当医	担当医
麻酔科	1診 完全予約	(再診予約) 橋本 宇	(初診予約) 橋本 宇		(再診予約) 橋本 宇	(再診予約) 橋本 宇
放射線治療科	1診 完全予約	(予約) 村田るみ		(予約) 村田るみ		
病理診断科	完全予約	(予約) 村田哲也	(予約) 村田哲也	(予約) 村田哲也	(予約) 村田哲也	(予約) 村田哲也
健診センター		濱田正行	西村・川原田	西村・川原田	西村・川原田	第1・3週 西村 第2・4・5週 川原田
		西村 晃		(脳ドック) 森川篤憲		(脳ドック) 森川篤憲

## 特殊外来

ご予約は各科外来へお願いします  
TEL059-382-1311(代)

内科

ベースメーカー外来  
第1水・木曜日 14:00~(要予約)

眼科

レーザー治療 火・水・金曜日午後要予約  
斜視・弱視外来 火・水・金曜日午後要予約  
眼内注射 毎週火曜日(要予約)  
(但し、初診は予約不可のため  
外来診療受付時間内に来院してください)  
予約時間は検査開始時間になります。

小児科

水・金曜日 午後 乳児健診(要予約)  
第1・3・5木曜日 午後 発達・神経外来(要予約)  
火曜日 午後 予防接種(要予約)  
水曜日 午後 肥満・成長ホルモン外来(要予約)  
第2金曜日 午後 小児リウマチ膠原病外来(要予約)

耳鼻咽喉科

FNA検査 木曜日 午後(要予約)

外科

ストーマ外来 水・木曜日14:00~(要予約)  
乳腺外来 月曜日14:00~(要予約)

整形外科

リウマチ科 水・金曜日(要予約)  
診察予約電話受付時間:12:00~16:00

脳神経外科

ボトックス(ボツリヌス)治療(上肢・下肢の痺痛)  
金曜日(土屋医師、要予約)

神経内科

特殊外来 木曜日午後(完全予約制)  
物忘れ外来 第1・3・5月曜日14:00~16:00要予約

皮膚科

手術可(10月中旬以降予定)

精神科

水・金曜日 完全予約制(要予約)

緩和ケア内科外来

水・木曜日 完全予約制(要予約)

産婦人科

妊婦健診 月~金曜日完全予約制(要予約)  
助産師外来 月~金曜日(要予約)

麻酔科

ベアクリニック 月・火・木・金曜日  
完全予約制(要予約)

放射線治療科

完全予約制(要予約)

放射線検査

CT・MRI・RI・MMG(要予約)

病理診断科

完全予約制

健診センター「オーリーブ」

人間ドック・脳ドック・肺がんドック  
月・火・水・木・金曜日(予約制)  
\*健診センターにて受付致します。TEL:059-384-1017

内科よりお願い

◇腎臓内科への紹介は水曜日(新患:高木医師)にお願いします。  
◇消化器内科(新患)への紹介は(消化管)は月・水・金曜日に、(胆・膵)への紹介は火曜日(松崎医師)に、(肝)への紹介は木曜日(岡野医師)にお願いします。  
◇循環器内科への紹介は月・水・木・金曜日(新患)にお願いします。

小児科よりお願い

◇腎・尿路系疾患の紹介は火・木(下野医師)にお願いします。  
◇入院が必要な患者さまをご紹介いただけます折は、小児科外来に事前にご連絡ください。

心臓血管外科よりお願い

◇入院・手術不可。静脈瘤手術も実施しておりませんのでご了承ください。

耳鼻咽喉科よりお願い

◇紹介状をご持参いただけない初診患者さまは診察できません。  
◇初診患者のご紹介は、月・火・水・金曜日をお願いします。(火・金曜日のみ受付時間が8:30~10:30迄となります。)

脳神経外科よりお願い

◇受付時間内(8:30~11:30)にご来院ください(予約不要)。(ご紹介患者さまについては、ご予約可能です。事前に診療情報提供書をFAXしていただき、ご予約をお取りください。折り返し、予約日時をご連絡いたします。)

産婦人科よりお知らせ

◇火曜日・金曜日の受付(新患・再来とも)は8:30~11:00となります。ご了承ください。

呼吸器センター(内科)

◇初診診察のご予約は出来ません。受付時間内にご来院ください。

呼吸器センター(外科)

◇肺がん疑いの患者さまは呼吸器外科初診当日の火・金曜日にご紹介ください。

皮膚科・精神科よりのお知らせ

◇10月10日よりの担当表となります。

# 地域連携NOW!!



## INFORMATION

鈴鹿中央総合病院／2階講義室にて

### 研修会を行います。

本研修会は、地域の医療従事者を対象に新しい医療のあり方や見識を高めるため、毎月定期的に勉強会を行い地域医療技術向上を目的としています。

お問合せ先 地域連携室 TEL.059-384-1057 (直通)

#### 学術講演会

日時 平成29年 10月26日(木曜日) ●18:15~19:30

演題 「頸動脈狭窄症～脳血管障害の診断と治療～」

講師：三重大学大学院 医学系研究科 脳神経外科学教授／鈴木 秀謙先生

日時 平成29年 10月31日(火曜日) ●19:15~21:00

演題 「当院における緩和ケアチームの取り組みについて(仮)」

講師：鈴鹿中央総合病院緩和ケア内科部長／寺邊政宏先生

演題 「癌患者の在宅看取りの経験  
－在宅でのオピオイド使用を中心に－」

講師：津在宅ケア診療所院長／山際健太郎先生

日時 平成29年 11月16日(木曜日) ●18:15~19:30

演題 「大腸癌化学療法」(仮)

講師：岐阜大学大学院 腫瘍制御学講座腫瘍外科学 講師／高橋 孝夫先生

#### 肝胆膵画像勉強会

日時 平成29年 12月7日(木曜日) ●18:30~

内容 「ミニレクチャー・症例検討」

#### 呼吸器疾患相談会 ●19:00~

「ミニレクチャー・持ち寄り症例相談」

平成29年  
10月24日  
(火曜日)  
19:15~

平成29年  
11月9日  
(木曜日)

平成29年  
12月21日  
(木曜日)

#### RCC ●午前7:00~8:00

RCC: Resident Case Conference

※事情により予定変更する場合があります

演題 「臨床研修医の経験症例発表」

平成29年  
10月25日  
(水曜日)

平成29年  
11月1日  
(水曜日)

平成29年  
11月8日  
(水曜日)

平成29年  
11月22日  
(水曜日)

平成29年  
12月6日  
(水曜日)

平成29年  
12月20日  
(水曜日)

#### BCT ●午前7:00~8:00

※事情により予定変更する場合があります BCT: Basic Clinical Teaching

日時 平成29年 10月4日(水曜日)

演題 「骨折」

演者：整形外科／宮村 岳

日時 平成29年 10月11日(水曜日)

演題 「心不全」

演者：内科／渡邊清孝

日時 平成29年 10月18日(水曜日)

演題 「適正輸血」

演者：内科／川上恵基

日時 平成29年 11月15日(水曜日)

演題 「尿閉・血尿」

演者：泌尿器科／金井優博

日時 平成29年 11月29日(水曜日)

演題 「脳血管障害」

演者：脳神経外科／土屋拓郎

日時 平成29年 12月13日(水曜日)

演題 「小児の発熱と痙攣」

演者：小児科／下野吉樹

日時 平成29年 12月27日(水曜日)

演題 「不整脈」

演者：内科／太田覚史

#### 新任ドクター紹介

##### 放射線科医員



丹羽 正成  
(にわまさなり)

<7月1日採用>

放射線治療を介して、鈴鹿市の医療に貢献したいと思います。どうぞよろしくお願いいたします。

##### 皮膚科医長



山際 秋沙  
(やまぎわあきさ)

<8月1日採用>

鈴鹿の皆様のお役に立てるよう努力してまいりますので、よろしくお願いいたします。

##### 眼科医員



中条 慎一郎  
(ちゅうじょうしんいちろう)

<9月1日採用>

何事にも全力投球で取り組みます

## HOT LINE 質量分析装置が導入されました

**平**成29年6月、当院中央検査科に自動微生物同定質量分析装置MALDI Biotyper（マルディバイオタイパー：ブルカーダルトニクス社製 ドイツ）が導入されました。この質量分析装置は感染症の原因となる細菌や真菌（カビ）などの微生物を迅速に検査する装置として開発され、今まで結果報告に日数を要していた細菌検査にて迅速報告が可能となる画期的な分析装置として注目されています。日本国内では、大学病院や検査センターを中心に100台程度が稼働しており、三重県内では2台目、県内市中病院では初めての導入となります。この質量分析装置はMALDI-TOF MS（マトリックス支援レーザー脱離イオン化-飛行時間型 マススペクトロメトリー）を原理とし、島津製作所の田中耕一博士が研究されたMALDI技術が応用されています。2002年にはこの研究技術が認められノーベル化学賞を受賞

されました。  
**細**菌をはじめとする全ての生物は遺伝子であるDNAによってタンパク構成が決定されていますが、そのタンパク構成は細菌の種類や由来によって異なります。この質量分析装置はこのタンパク構成を解析し細菌タンパク構成パターンとマッチングすることで、その細菌の種類を瞬時に決定することができます。以前は、細菌の持つ性質（糖の分解能やアミノ酸利用など）を24時間以上かけて検査し細菌を決定していましたが、この質量分析装置では解析を開始してから1分程度で細菌を決定することができます。この迅速性を生かした結果報告によって、より早い感染症診断・早期治療が可能となります。  
**中**央検査科では従来の検査方法に加え、遺伝子検査や質量分析装置を活用し、正確かつ高精度、

より迅速な検査報告に努めております。日常病院内でお目に掛かることの無い細菌検査室ではございますが、患者様の早期治療の一助となるよう、スタッフ一同努めて参ります。



質量分析装置

### オープンホスピタル

医療職を目指す方の夢を応援する事を目的に、当院ではオープンホスピタルを開催しています。詳しい日程が決まり次第HP等でご案内いたします。  
担当：総務課 TEL 059-382-1311 (代)

### 看護職員募集

看護師さん・助産師さんを募集しています。「病院見学」および「職場復帰支援研修」を随時行っています。お気軽にお問い合わせください。  
担当：看護部 TEL 059-382-1311 (代)

### 外来のご案内

- ◆ 診療受付時間／午前8:30～11:30  
※診療科により診療日、診療時間が異なる場合があります。  
※再来受付機のご利用は午前7:50～11:30まで
- ◆ 休診日  
※都合により、事前連絡なく代診・休診になる場合があります。ご了承ください。  
※土曜日・日曜日・祝日・年末年始（12月30日～1月3日）  
※緊急の場合は休診日や診療時間帯に関わらずお問い合わせください。  
☎ 059-382-1311 (代)
- ◆ 診療申込み  
初診の方および、受診する科が初めての方は診療申込用紙に必要事項をご記入の上、必ず保険証とあわせて新患受付にお出ください。
- ◆ 患者さんへのご案内  
● 診察券はご来院の際、必ずお持ちください。各科共通で永久使用しています。  
● 毎月1回、保険証の確認を行っております。3ヶ月

- 以上、確認が取れない場合は再来受付機での受付ができません。保険証に変更がある場合は必ず受付までお申し出ください。
- 受診の際、お車でお越しの方は駐車整理券を会計後お出しいただき、駐車料金無料の磁気処理をお受けください。
- 外来担当者が都合により代診や休診になる場合があります。ご了承の程よろしく申し上げます。
- ◆ 紹介状をお持ちの方  
● 紹介患者さん専用受付を設置いたしております。紹介状をお持ちの場合は紹介受付へお越しください。係の者のご案内させていただきます。
- ◆ 初診時の保険外併用療養費について  
● 初診で紹介状をお持ちでない場合は、保険外併用療養費2,160円をいただきます。紹介状をお持ちいただければ保険外併用療養費の2,160円は不要となります。

### 病院の理念

良質で高度な医療を提供することにより、地域の皆様に信頼され、選ばれた病院でありたい。

### 病院の目標

1. 患者さまの尊厳重視と、公正な医療の提供
2. 最新で高度な医療の提供
3. 医師の説明と、患者さまの選択に基づく医療の提供
4. 情報の開示と、セカンドオピニオンの推進
5. 地域医療ネットワークの推進

地域医療支援病院  
がん診療連携拠点病院 ● 三重厚生連  
**鈴鹿中央総合病院**

TEL (059) 382-1311

# ご近所のお医者さま

※診療日について、都合により休診または代診となることがありますので、詳しくは、各医療機関にお問い合わせください。

当院の登録医院を毎回5機関ずつ紹介しております。



## 大井歯科医院



院長  
大井 清

### ◆診療科

●歯科●小児歯科

### ◆特色

歯科麻酔の認定医を取得している院長が、患者様の全身状態を把握し、痛み少なく、ストレス少なくて常に考え診療しています。

### ●休診日

木曜・日曜・祝日

### ●受付時間

8:30~18:30

### ●診療時間

9:00~19:00

### ●所在地

〒510-0217 鈴鹿市野町東2丁目4-6

●電話 **059-387-1431**

fax 059-368-0289

## 新田外科内科



往診可

院長  
新田 直樹

医師  
新田 真吾

### ◆診療科

●外科●内科●胃腸科●整形外科  
●皮膚科●肛門科●小児科

### ◆特色

外科と内科の両輪で身体のあらゆる症状を総合的にアプローチし、地域に信頼されるかかりつけ医（いわゆる町医者）を目指し、一人一人の患者様を大切にしながら、診療してまいりたいと考えています。どんな健康・不安でもまずはご相談ください。

### ●休診日

木曜午後・日曜・祝日

### ●診療時間

9:00~12:00 15:00~19:00

### ●所在地

〒510-0256 鈴鹿市磯山3-13-20

●電話 **059-386-0137**

fax 059-388-0371

## 萩原内科胃腸科



往診可

院長  
萩原 正芳

<http://www.suzuka-urology.jp>

### ◆診療科

●内科●胃腸科●呼吸器科●皮膚科

### ◆特色

東洋医学（漢方治療）をはじめて40年経ちます。西洋医学と東洋医学のそれぞれ長所を生かした医療を目指したいと考えます。

### ●休診日

木曜午後・第2・3木曜（終日）・土曜午後・日曜・祝日

### ●診療時間

8:45~12:15 15:00~18:30

### ●所在地

〒513-0801 鈴鹿市神戸1丁目11-2

●電話 **059-383-0011**

fax 059-382-4857

## ほくせい整形外科クリニック



往診可

院長  
松永 寛

### ◆診療科

●整形外科●リウマチ科  
●リハビリテーション科

### ◆特色

勤務医時代は脊椎外科を専門に関節、骨折など多くの手術を行ってきました。小さな診療所ですが、これからは「北勢」地区の皆様の痛みを楽にして差し上げたいという、大きな理想をもって地域の医療に貢献して参りたいと思っています。

### ●休診日

水曜・土曜・日曜・祝日

### ●受付時間

9:15~12:45

### ●診療時間

9:30~13:00

### ●所在地

〒513-0012 鈴鹿市石薬師町1430番地

●電話 **059-373-6667**

fax 059-373-6680

## 湯浅整形外科



院長  
湯浅 美仁

医師  
湯浅 公貴

### ◆診療科

●整形外科●リウマチ科  
●リハビリテーション科

### ◆特色

整形外科一般の診療を行っています。骨粗鬆症の診断、治療にも積極的に取り組んでいます。

### ●休診日

木曜午後・土曜午後・日曜・祝日

### ●診療時間

8:30~12:00 15:00~18:30

### ●所在地

〒513-0801 鈴鹿市神戸一丁目2-18

●電話 **059-383-1338**

fax 059-383-1783

# SALON DE 鈴木ニュース NEWS

## Coffee Break



### オープンホスピタル

医師や看護師など医療に携わる職業を目指す高校生を対象にした職業体験「オープンホスピタル」を開催しました。この体験を通して、日頃見ることができない病院内の施設や医療の現場を知ってもらい、命を守る仕事の厳しさと共にやりがいを感じてもらえれば幸いです。多数のご参加誠にありがとうございました。

8月5・6日に鈴鹿市で開催の「ずかフェスティバル」に当院のよさこいチーム「ダンスingナースずかCHU」が参加しました。ダンスingナースずかCHUは、当院の看護師たちで結成、今年で10周年になります。夏の日に負けないまぶしい笑顔と元気で2日間踊りきりました。こんな看護師たちって素敵だと思いませんか。



### 濱田名誉院長瑞宝小綬章受章

この度、平成29年春の叙勲において、濱田正行名誉院長が瑞宝小綬章を受章されました。瑞宝小綬章とは、日本の叙勲の一つで「勲章の授与基準」によると、公共的な職務の複雑度、困難度、責任の程度などを評価し、重要と認められる職務をばたし成績をあげた人に対して授与されるものです。当院にとりましても大変名誉なことであり、誇りであります。濱田名誉院長誠にありがとうございます。



いを感じてもらえれば幸いです。多数のご参加誠にありがとうございました。

# 教えてQ&A

〈診療部長 向 克巳〉

## アニサキス症

Q アニサキス症ってどんな症状が現れる?

A 新鮮な海産魚介類（イカ類やサバ、アジ、イワシ等）を生で食べて数時間後に、突然、激しい腹痛、吐き気・嘔吐をもつて発症するのが胃アニサキス症です。半日以上から、長い時は1週間くらいたつて腹痛に見舞われることもあります。この時は胃ではなく腸に虫が侵入していると考えられます（腸アニサキス症）。一部の人にはじんま疹のような発疹やかゆみが現れることがあり、アニサキスによるアレルギー反応と考えられています。

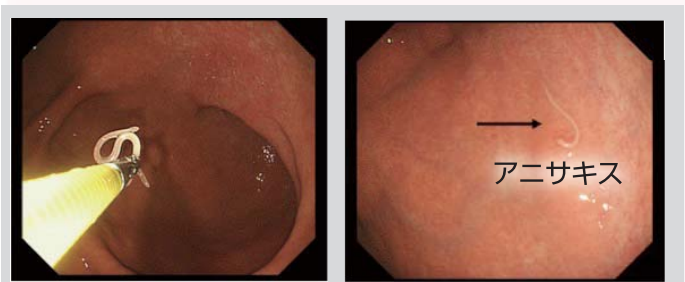
Q どんな検査をするの?

A 胃アニサキス症であれば内視鏡で虫体を確認しつまみ出すことができますが、腸アニサキス症では虫体を見つけないのは困難で、レントゲンやCT、超音波検査で小腸を調べます。

Q 治療方法は? 放置しても大丈夫?

A 胃アニサキス症の場合は、内視鏡で虫体をつまみ出した

瞬間、嘘のように痛みが消えます。もっとも、アニサキスは人体中では1週間程度で死んでしまうので、虫体を摘出できなくても対症療法だけでほとんどの方はなおりますが、まれに腸閉塞や腸穿孔の原因になります。新鮮な海産魚介類を生で食べて数時間後に急におなか痛くなったなら、消化器内科を専門としているクリニックか消化器内科のある病院を受診することをすすめます。



胃の粘膜に潜入するアニサキスを内視鏡で摘出

# 院内 知っ得! 辞典

## 「細胞検査士」



市川 孝昭

### 臨床検査技師の紹介

## ◆日本臨床細胞学会認定 「細胞検査士」◆

わが国における癌の死亡率が増加の一途をたどっているなか、専門性に基づいた医療の質の向上が求められ、各種癌検診や疾患の治療方針の決定における細胞診の役割も大きくなっています。今号では、日本臨床細胞学会において認定される「細胞検査士」を紹介いたします。細胞診検査とは顕微鏡を用いて細胞形態を観察し、細胞の良悪性を判定する検査法です。検査検体は喀痰、尿、体腔液などの剥離した細胞や子宮頸部、口腔、気管支など直接ブラシ等で採取した細胞、また腫瘍性病変に対して針で採取した細胞などを対象に行

います。比較的侵襲性が少なく、簡便に行えることから、スクリーニングとしての役割や腫瘍の質的診断また治療方針の決定など、癌治療において重要な役割を担っています。細胞検査士は細胞診指導医の下、適切な検体の処理や標本の作製、顕微鏡での観察を行い、良悪の判断および推定病変などの報告といった業務を行っています。日々、仕事に対する責任と自覚を持ち、正確で質の高い適切な治療の提供に貢献していきたいと思っております。

## ご意見に お答え します!

**Q** 1階の食堂は多くの自動販売機が設置されていますが、この自動販売機を各階のディールームに一台設置できないでしょうか。ディールームに設置することで大変便利になり、売り上げが上がると思っております。

**A** ご意見ありがとうございます。増改築工事に伴う売店の移転により、自動販売機の設置を検討しております。

～秋レシピ～ 秋といえば食欲の秋!秋の食材は、夏の暑さで疲れた体を回復させるにはぴったりです。今回は秋の代表的な秋刀魚を使った料理をご紹介します。外はカリッと中はジューシーに梅と大葉でさっぱりと食べられます♪お弁当やおつまみにもいかがでしょうか。



※スペースの関係で誌面での紹介レシピは1品になります。

### 秋刀魚の梅しそ巻き

管理栄養士 伊藤 裕子 (いとうゆうこ)

材料 2人分

- 秋刀魚 ..... 2尾
- 梅干し ..... 中4個
- 大葉 ..... 4枚
- 片栗粉 ..... 大さじ2～3
- 塩 ..... 少々

**栄養量1人分**  
エネルギー/231kcal  
たんぱく質/13.0g  
塩分/1.7g

- ①さんまは3枚におろし半分に切り、塩をまぶしておく。(水気はペーパーでふき取る)
- ②梅干しは種を取って刻み、大葉は縦に半分に切る。
- ③さんまに大葉と梅肉を乗せて丸め、つまようじでとめる。
- ④全体に片栗粉をまぶし、フライパンに多めの油を敷き、さんまを焼いていく。
- ⑤つまようじを取ってひっくり返し、全面を中火でこんがり焼いていく。

**POINT** 中火でしっかり焼いてください!!

当院ホームページで、その他のレシピをご覧ください。  
[http://www.miekosei.or.jp/2\\_sch/](http://www.miekosei.or.jp/2_sch/)

## 誌面でクッキングレシピ

### シェアハウス ・ウィズ・ヴァンパイア

2014年 ニュー・ジランド 85分  
監督: タイカ・ワイティティ ジェマイン・クレメント

現代を生きる4人の吸血鬼たちが共同生活を送る様子を描いたホラー・コメディ。永遠の命を持つ彼らは毎晩のように歌って踊り、行きつけのバブで朝まで遊ぶ。たまに家事の分担でも揉めることもあるけれど、それも仲の良さのあらわれ。そんな合計年齢約1万歳の男たちが映し出す「男は仲間同士で遊んでいるのが一番楽しい」という普通の哲学が人々を魅了。世界各国の映画祭で数多くの観客賞をかつさらった。ホラー映画でありながら、観た人を愉快な気持ちにしてくれる「とっておき」の作品です。

作品介绍 総務課 小林 慎平

シェアハウスの相手は…なんとヴァンパイア!?  
世界の映画祭で観客賞を獲ったホラーコメディ映画

シェアハウス  
ウィズ  
ヴァンパイア

全国大ヒット  
上映中!

