

松阪中央総合病院広報誌

お元気ですか

発行/三重県厚生連松阪中央総合病院 所在地/三重県松阪市川井町字小望102
TEL/0598-21-5252 ホームページ/www.miekosei.or.jp/mch/

ご自由にお持ち下さい。

86号

2021.7月発行



Matsusaka Chuo General Hospital

- 医療の頂
新型コロナワクチン接種後の調査報告
- スポットライト ー病院を支える人々ー
看護のスペシャリスト10) 認知症看護認定看護師
- トピックス
人工知能(AI)搭載CTの時代到来
- 体に効く料理
きゅうりと長芋の塩昆布和え



敷地内全面禁煙に
ご協力ください。



新型コロナワクチン接種後の調査報告

中央検査科技師長
中西 繁夫



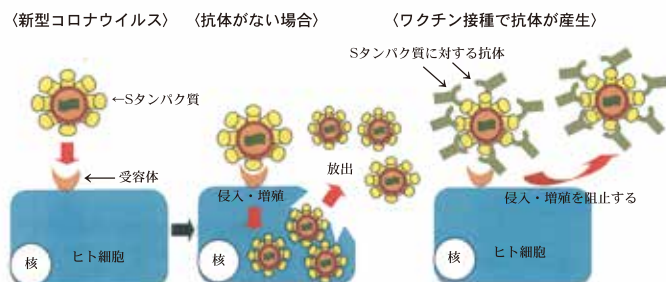
新型コロナウイルス感染症に対して行われている重要な対策の一つが、新型コロナワクチンの接種です。現在65歳以上の高齢者に対して接種が行われていますが、今後、大規模会場での接種も始まりワクチン接種が加速して行くと思われます。当院でも、医療従事者に対するワクチン接種が先行して行われ、既に2回目の接種が終了しました。今回、中央検査科では当院の新型コロナワクチン接種後の副反応、抗体産生について調査を行いましたので報告させていただきます。

＜ワクチンの接種効果＞

新型コロナワクチン(mRNAワクチン)を接種すると、新型コロナウイルス表面のスパイクタンパク質に対する抗体(中和抗体)が産生され、新型コロナウイルスがヒト細胞に結合・侵入するのを阻止して(図1)、感染や、重症化を低減する効果が期待できます。

＜副反応について＞

ワクチン接種1回目より2回目接種後の方が、副反応の出る頻度は明らかに多く見られました。副反応としては、腕の痛みが大多数の職員で確認されました。その他、頭痛・倦怠感・発熱が認められ、2回目接種後の発熱は全体の59%を占め、若い女性に頻度が高く出現しました。しかしながら、ほとんどの人が2～3日中に回復しました。報道でよく言われる、重篤なアナフィラキシー症状は出現しませんでした。



＜ワクチンの2回接種について＞

1回接種でも抗体は、ある程度産生されました。1回目の接種後3週間で2回目の接種が行われますが、2回目の抗体価(量)は1回目の接種より16倍程度増加しました。このことから、抗体量が多いほど効果があると考えられ、2回接種した方がよりワクチン効果が得られると思われます。

＜抗体産生の男女差、年齢差について＞

ワクチン2回目接種後の抗体価は、女性が男性の平均値より1.4倍高く、20歳代は60歳以上より1.7倍多く産生されるという結果でした。

＜抗体産生の推移＞

ワクチン接種1回で抗体はある程度産生され、2回接種後2週間でピークを迎え、3週間後には若干低下します(図2)。今後、産生された抗体が持続するのか、減少していくのかが注目されます。注意：免疫を抑制する薬剤を投与されている方は、抗体産生が抑制される可能性があります。

＜抗体の測定について＞

現在の測定試薬は、研究用の試薬を使用しております。また、患者さまの抗体測定は行っておりませんのでご了承ください。

以上、調査報告となります。今後もワクチン関連の情報発信をしていく予定です。

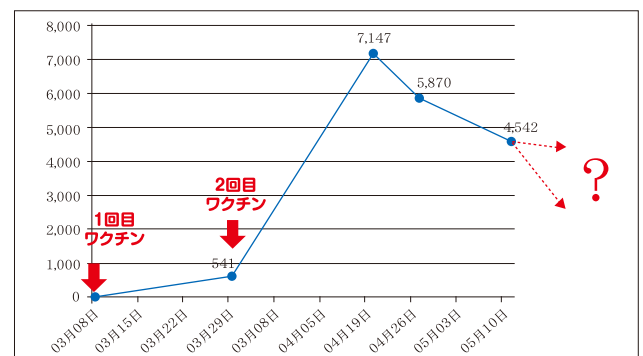


図1) ワクチン接種の効果

図2) ワクチン接種後、抗体の推移

S P O T L I G H T

スポットライト

病院を支える人々

看護のスペシャリスト

10) 認知症看護認定看護師

認知症看護認定看護師
中西 一美



超高齢化社会を迎えた今、松阪市の65歳以上の高齢化率は29.7%を示し、認知症高齢者数も増加傾向にあります。2025年には、認知症高齢者は約700万人に達すると報告され、高齢者の5人に1人が認知症になると言われています。

当院においても、認知症を抱えながら通院や入院される高齢者が増えており、認知症ケアの重要性は高まっています。

当院は急性期病院であるため、疾患に対する治療や検査を目的とした患者が入院しますが、中でも認知症高齢者は記憶障害によって入院していることを忘れていたり、治療や検査の必要性を理解することができなかつたりします。環境変化に伴う混乱からせん妄を発症したり、認知症の症状が悪化することがあり、入院や治療を継続できないこともあります。また入院によって

認知症が進行すると、元の生活に戻ることができない場合もあります。

医療者は、認知症高齢者に対して、できないことや困った行動に注視しがちで、「できること」を見過ごしてしまうことがあります。しかし、認知症があっても「できること」はたくさんあり、「できること」を維持できるようにサポートすることが重要です。

認知症看護認定看護師は、必要な治療や検査を受けることができるよう、早期から関わり対応しています。また認知症高齢者が自分らしく入院生活を送ることができるよう、「できること」に重点をおいて、多職種と連携しながらケアの提案を行っています。

毎週水曜日には、認知症看護外来も行っています。ご家族の方だけでも受診することが可能ですので、お気軽にご相談ください。

病院の理念

地域の期待に応え、安全で安心な医療を提供します。

病院の基本方針

- ・救急医療、災害医療に積極的に取り組み、地域に信頼される病院づくりを進める。
- ・健全経営基盤の確立と、経営の長期的な安定を図る。

患者さまの権利

- ・患者さまは、ご自身の身体、健康などにかかわる状況を正しく理解し、最善の治療を受けるために、必要な医療情報を知ることができます。
- ・患者さまは、医師及び医療従事者から十分な情報提供とわかりやすい説明を受けた上で、同意できない医療行為については拒否することができます。
- ・患者さまの尊厳は尊重されます。また、診療過程において取得した患者さまの情報は守られます。
- ・患者さまは、必要かつ十分な医療サービスを受けることができ、いつでも自己の希望や意見を述べるができます。
- ・患者さまは、治療方法などを自らの意思で選択することができ、また、別の医師の意見(セカンドオピニオン)を聞くことができます。

基本方針に基づく令和3年度の取組み

- ①地域医療支援病院として、患者総合支援センターの総合力を発揮し、紹介・逆紹介、新規入院患者の受入体制を強化に努めます。
- ②地域がん診療連携拠点病院として、地域の活動対象を拡大するとともに、高度治療・診断器機の稼働率向上と集学的治療の推進に努めます。
- ③救急医療提供体制の充実・強化および専門医の確保に取り組み、時間内救急応需率の向上、救急患者の受入拡大を図ります。
- ④救命救急センターの設置に向け、救急部門運営体制の段階的な強化に努めるとともに、関係機関への働きかけに取組みます。
- ⑤災害拠点病院として、災害派遣医療チームを中心とした災害医療体制の強化および事業継続計画(BCP)の充実を図ります。
- ⑥地域の医療情勢に注視し、将来を見据えた診療機能の構築を図ります。
- ⑦充足が求められる領域の医師確保に努めるとともに、新たな診療科の設置に向けた検討を進めます。
- ⑧看護師職員の確保・育成、業務の効率化に努め、救急をはじめとする高度急性期医療提供体制の基盤強化を図ります。
- ⑨新棟稼働に伴う関連部門の円滑な業務移行と、改修工事も含めた新たな運用体制の構築を図ります。
- ⑩新型コロナウイルスの情勢に対応するとともに、感染対策と運営の両面を考慮した診療体制の構築を図ります。
- ⑪J A・地域行政と連携し、健康講話・市民公開講座の開催など、地域における疾病予防、健康増進活動に努めます。

令和3年度 新任医師紹介



専門の領域
画像診断
専門医など
日本医学放射線学会
放射線診断専門医・
研修指導者
日本核医学会核医学
専門医・PET核医学
認定医
検診マンモグラフィ
読影認定医
その他
臨床研修指導医養成
講習会修了者

いくま ひろき
伊能 宏樹
(放射線科医長)

卒年
平成11年卒

ごあいさつ

質の高い画像診断を通して、地域の皆様に貢献できるよう努めてまいります。



専門の領域
消化器一般外科
専門医など
日本外科学会外科
専門医
日本消化器外科学会
専門医・消化器がん
外科治療認定医
日本消化器病学会
専門医
緩和ケア研修会修了
その他
臨床研修指導医養成
講習会修了者

たいうち たいじろう
武内 泰司郎
(外科医長)

卒年
平成19年卒

ごあいさつ

地域医療に貢献できるよう頑張ります。よろしく申し上げます。



専門の領域
一般外科
専門医など

なかむら しゅんた
中村 俊太
(外科医師)

卒年
平成28年卒

ごあいさつ

皆様の力になれるようがんばります。



専門の領域
一般外科
専門医など
緩和ケア
研修会修了

つじ なおや
辻 直哉
(外科医師)

卒年
平成31年卒

ごあいさつ

地域の皆様に信頼される医師になれるよう努力してまいります。



専門の領域
泌尿器一般
専門医など
日本泌尿器科
学会専門医
緩和ケア
研修会修了

おおいし みきこ
大西 美貴子
(泌尿器科医師)

卒年
平成26年卒

ごあいさつ

患者さまへ寄り添った医療を心がけます。



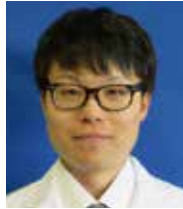
専門の領域
血液分野一般
専門医など
緩和ケア
研修会修了

おかだ まなと
岡田 真名人
(血液内科医師)

卒年
平成30年卒

ごあいさつ

松阪市民の皆様の健康のため一所懸命に勤めさせていただきます。



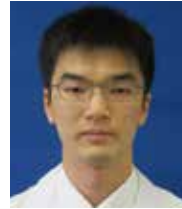
専門の領域
脳神経内科
専門医など
緩和ケア
研修会修了

さかえ こうすけ
榮 厚輔
(脳神経内科医師)

卒年
平成31年卒

ごあいさつ

今年から当科配属となりました。宜しくお願い致します。



専門の領域
一般内科
専門医など
緩和ケア
研修会修了

にしき じゅんいちろう
錦 純一郎
(内科医師)

卒年
平成31年卒

ごあいさつ

患者さまに寄り添った医療を実践できるように頑張っていきます。

令和3年度 新任研修医紹介

地域の皆様に一日でも早く、より良い医療を提供できるよう頑張っていきます。よろしくお願い致します。



たなか こうたろう
田中 洸太郎



にしうら あさか
西浦 麻華



ふくた まゆこ
福田 茉由子



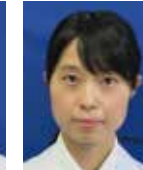
ふじおか かずき
藤岡 和輝



まるやま さとし
丸山 敏司



みずたに よしふみ
水谷 佳史



もり さきこ
森 咲子



やだ たかひろ
矢田 貴大



やまだ たつや
山田 竜也

へき地診療所へ 医師派遣



当院は令和2年2月に県下で10番目となる「へき地医療拠点病院」に指定されています。指定以来はじめて、鳥羽市より、答志島にある桃取診療所への代診医の派遣要請を受け、3月29日、30日の2日間、当院より2名の医師(田端副院長、出崎医長)を派遣しました。答志島は鳥羽市の北側に位置する離島で、総人口は2,000人弱、高齢化率は43%を超えており、県内でも有数の超高齢化地域です。また、同診療所は令和2年3月に島内の医院が閉院して以降、答志島唯一の医療施設となっており、1日平均で25名~30名の外来診療と往診を担っています。

通常の診療開始時間は午前9時となっており、定期船を利用しての移動となるため、不測の事態に備え、両医師には答志島の旅館に前泊し、万全の態勢で診療にあたっていました。

両日も25名前後と、通常とほぼ変わらない数の患者さんが受診されましたので、代診としての役割は十分に果たせたのではないかと考えます。

今後も、当院はへき地医療拠点病院としての使命感を持ち、県内各地からの要請に積極的に取り組んでいきます。

	総人口	65歳以上	高齢化率
答志島	1,923	836	43.5%
三重県	1,768,632	525,284	29.7%

へき地医療拠点病院とは？

へき地診療所(県内に27ヶ所)への代診医の派遣や、無医地区への巡回診療等を実施することで、へき地住民の医療を確保することを目的としています。

へき地診療所に従事する医師が学会等で代診が必要となった場合などに、県(市町)からの要請によって、拠点病院からへき地診療所へ医師を派遣することとなっています。

外来担当医表

松阪中央総合病院 2021年7月1日現在

科名		月曜日	火曜日	水曜日	木曜日	金曜日
内科	① 初診	角田 瑛	山口 貴則	交代制	交代制	鈴木 圭
	② 初診(循環器)	佐藤 雄一	杉浦 伸也	後藤 至	塩地 弘和	幸治 隆文
	③ 診	午前:福山 曜(循環器) 午後:谷川高士(循環器) (完全予約制)	刀根 由紀子(腎臓) (完全予約制)	水谷 実(血液)	野口 光也(腎臓) (完全予約制)	佐藤 雄一(循環器)
	④ 診	刀根 由紀子(腎臓) (初診)	鈴木 俊成(糖尿) (完全予約制)	上村 明(糖尿) (完全予約制)	—	刀根 由紀子(腎臓) (完全予約制)
	⑤ 診	午後:伊藤 有平 (膠原病外来)	谷川 高士 (足の外来)	午前:谷川高士(腫瘍循環器) 午後:平松大典(循環器)	菅原由美子(腫瘍) (完全予約制)	午前:谷川 高士 (腫瘍循環器)
	⑥ 診	幸治 隆文 午後(心不全)	幸治 隆文	杉浦 伸也 (完全予約制)	—	後藤 至
	⑦ 診	塩地 弘和	—	午後:ベースメーカー	—	午後:杉浦 伸也 (不整脈)
	⑧ 診	関根隆夫(血液)	中原博紀(呼吸器) 午後(完全予約制)	午後:ベースメーカー	午後:藤原拓海(呼吸器) (完全予約制)	菅原由美子(腫瘍) (完全予約制)
	⑨ 診	水谷 実(血液)	—	関根隆夫(血液)	関根隆夫(血液)	水谷 実(血液)
※内科…受付時間は月曜日～金曜日 11:00まで(紹介・予約除く)						
消化器センター (消化器内科)	① 診	小林 一彦	直田 浩明	小林 一彦	小林一彦(ピロリ菌外来) 午後(完全予約制)	直田 浩明
	② 診	金子 昌史	浦出 伸治	前川 有里	金子 昌史	浦出 伸治
	③ 診	稲垣 悠二	上野 哲弘	木戸 恒陽	稲垣 悠二	平山 貴寛
	④ 診	—	大学医師 (完全予約制)	—	—	—
	⑤ 診	小林 一彦	田端 正己	小林 一彦	田端 正己	直田 浩明
※消化器内科…受付時間は月曜日～金曜日 11:00まで(紹介・予約除く)						
外科	① 診	中邑信一郎(10:00まで) 玉置 久雄(10:00から) 谷口健太郎(13:00から)	田端 正己	小林 基之	三田 孝行	岩田 真
	② 診	瀬木 祐樹	岩田 真	出崎 良輔	田端 正己	出崎 良輔
	③ 診	小林 基之	中村 俊太	武内泰司郎	瀬木 祐樹	武内泰司郎
乳腺センター	午後	小林 基之	岩田 真	岩田 真	三田孝行・田端正己	岩田 真
※乳腺センター 月曜日～金曜日 14:00～16:00(要予約)						
脳神経外科	① 診	—	津田 和彦	—	交代制	津田 和彦
② 診	南平 麻衣	—	—	佐藤 裕	交代制	岸本 智之
胸部外科 (心血管外科・呼吸器外科)	① 診	片山 芳彦 受付は10:00迄	片山 芳彦	駒田 拓也	駒田 拓也 受付は10:00迄	駒田 拓也
② 診	—	—	井上健太郎	交代制 受付は10:00迄	—	小津 泰久
産婦人科	① 診	出口 月雄	小森 春美(更年期)	出口 月雄	出口 月雄	小森 春美
② 診	小森 春美	出口 月雄(10:30～)	代務医師	村田 和平	代務医師	代務医師
眼科	① 診	—	片岡 基	片岡 基	片岡 基	片岡 基
② 診	久瀬真奈美	大学医師	森山 寿己	久瀬真奈美	久瀬真奈美	久瀬真奈美
※水曜午後・木曜午後:ロービジョン外来(予約制) ※水曜日・木曜日 受付AM11:00まで						
耳鼻咽喉科	① 診	片岡 真吾	片岡 真吾	片岡 真吾	片岡 真吾	片岡 真吾
② 診	竹市 憲人(初診)	—	久保 寿美(初診)	—	—	—
※水曜日9:00～11:00:補聴器相談(予約)						
小児科	① 午前	神谷 敏也・谷本 康夫 (上記医師の交代制)	池山 夕起子・谷本 康夫 (上記医師の交代制)	神谷 敏也・谷本 康夫 (上記医師の交代制)	池山 夕起子・谷本 康夫 (上記医師の交代制)	神谷 敏也
	① 午後	予防接種 ※1	検査日	慢性疾患 ※3	乳児健診 ※2	慢性疾患 ※3
※1) 1週間前までに、お電話ください。(予約制) ※2) 1ヶ月、4ヶ月、7ヶ月、10ヶ月、12ヶ月、18ヶ月他(予約制) ※3) (予約制)						
小児循環器科	① 診	—	—	三谷 義英 (第2・第4のみ)	—	—
整形外科	① 診	荻田 恭也(午前予約制) 由人(午後予約制)	交代制初診のみ受付10:00迄 再診は受診不可	代務医師 手外科外来第1・3水曜(予約制) 河口泰之 膝関節外来第2・4水曜(予約制)	庄野 士気 (予約制)	—
	② 診	飯田 仁(初診)	—	曾根 由人 初診のみ受付は10:00迄	荻田 恭也 (予約制) ※1	林原 雄甫 (初診)
	③ 診	庄野 士気(午前初診) 林原 雄甫(午後予約制)	福井 直人第2・4のみ (リウマチ完全予約)	飯田 仁(午前予約制) (脊椎外来)	太田 徹 (初診・予約制)	飯田 仁(午前予約制) (脊椎外来)
※月曜日・木曜日・金曜日、受付11:00まで(紹介・予約除く) ※1) 木曜日 股関節検診 11:00～11:30(予約制)						
皮膚科		大学医師 (完全予約制)	大学医師 (完全予約制)	—	大学医師 (完全予約制)	大学医師 (完全予約制)
※完全予約制 当日受付は紹介患者のみ 8:00～10:00						
泌尿器科	① 再診	大西美貴子	桑田 真臣	—	雄谷 剛士	第1,3,5 雄谷 剛士 第2,4 桑田 真臣
	② 初診	雄谷 剛士	大西美貴子	丸山 良夫 (受付10:30迄)	桑田 真臣	吉川 貴之祐
	③ 診	青木 勝也 (完全予約第4月曜)	(午前)丸山 良夫	—	—	—
放射線治療科	① 診	山下 恭史	10:30迄山下 恭史 午後:大学医師	11:00迄大学医師 午後:山下 恭史	午前:谷口 彰人 午後:山下 恭史	午前:山下 恭史 午後:野本 由人
脳神経内科	① 診	川田 憲一	島田 拓弥	川田 憲一	川田 憲一	島田 拓弥
② 診	大学医師	宇野研一郎	宇野研一郎	榮 厚輔	大学医師	大学医師
※脳神経内科…受付時間は月曜日～金曜日 再診予約外患者AM11:00まで 初診、新来患者AM11:30まで(要紹介状)						
麻酔科	① 診(術前診察)	交代制	交代制	交代制	交代制	交代制
	② 診(ペイン)	網谷 謙	交代制	川喜田 美穂子	太田 志摩	交代制
	③ 診(緩和)	—	—	太田 志摩 (完全予約制)	—	太田 志摩
※緩和ケア外来AM9:00～AM11:30(予約制) 術前診察 9:00～11:00 毎日(予約制) ペイン外来(予約制)月曜日～金曜日 AM9:00～AM11:00						
精神神経科	① 診	山崎 一正	山崎 一正	山崎 一正	山崎 一正	山崎 一正
② 診	—	—	大学医師	—	—	—
※精神科デイケア 月曜日・水曜日・金曜日 9:30～15:30 ※初診患者、新来患者の受付は紹介患者のみ(完全予約制)						
リハビリテーション科	午前	松尾 宏	松尾 宏	松尾 宏	松尾 宏	松尾 宏
	午後	—	第2,4週 ボトックス外来	摂食・嚥下外来	ボトックス外来	ボトックス外来
病理診断科		—	杉本 寛子 (完全予約制)	—	—	杉本 寛子 (完全予約制)

(土曜・日曜・祝祭日は休診)

※学会等で休診又は代診になる事がありますので詳しくは各科受付へお問い合わせください。 ※7月現在の担当表ですので、医師の異動により、変更になる場合があります。

バス路線図・時刻表

2021年7月1日現在



松阪中央病院発

行先		6	7	8	9	10	11	12	13	14	15	16	17	18	19	20	21
02 パティオひの街・三重高校前経由 パークタウン 学園前	平日	35	02 23 38	11 40	00 30	00 30	00 30	00 45	15 45	15 45	15 45						
	土曜 日祝		24 44	30 52	25	00	00 30	30	00 30	30	30	15					
02 川井町二丁目経由 松阪駅前	平日											10 50	30 50	20 55	20 57	31	
	土曜 日祝											47	40	40	40		
48 五曲り経由 松阪駅前	全 日			19		32											
	平日				19				00		55						
56 熊野市(三交南紀) For kumano	平日						古 45					00					
	土曜 日祝						古 45				15						

※古…熊野古道センター経由

備考 48五曲り経由松阪駅前行き 56熊野市(三交南紀)行きは文化会館・中大坪・川井町二丁目、西ノ庄には停車いたしません。
(注)嬉野一志町行きは、松阪駅方面には行きません。

8月13日～8月15日の間、および
12月30日～1月4日の間は休日ダイヤで運行します。

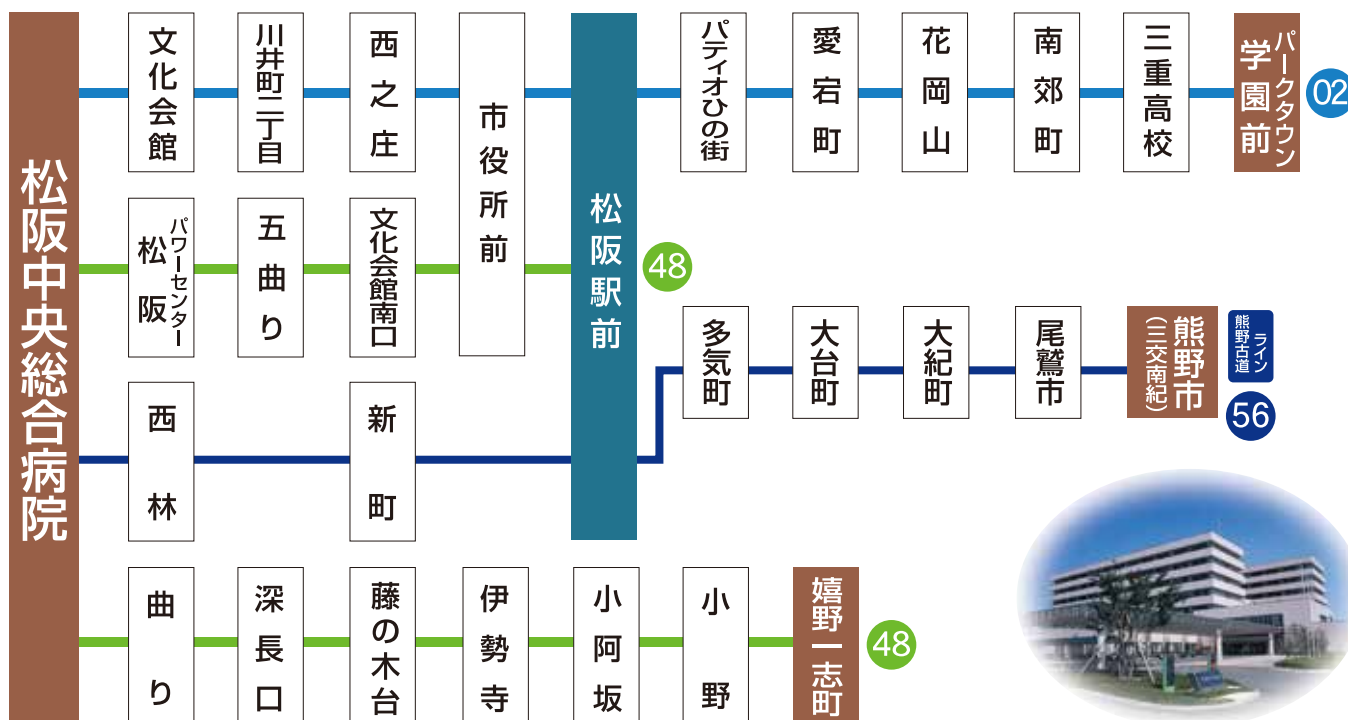
松阪駅前発

行先		6	7	8	9	10	11	12	13	14	15	16	17	18	19	20	21
02 市役所前・川井町二丁目経由 松阪中央病院	平日	56	12 47	10 30 50	10 50	06 36	06 36	06 36	06 51	21 51	21 51	30	10 30	00 37	00 40	14	00
	土曜 日祝		25	08 30 55	40	38	08	08 38	38	08 38	38	38	20	20	20	20	
56 西林経由 松阪中央病院	平日				49		55										
	土曜 日祝				49		19										
48 文化会館南口・パワーセンター松阪経由 嬉野一志町	全 日				03			45			40						
	平日																

※嬉野一志町行きは中央病院経由のみ掲載しています。

8月13日～8月15日の間、および
12月30日～1月4日の間は休日ダイヤで運行します。

【主要バス路線図】



人工知能(AI)搭載CTの時代到来

—最先端の技術をすべての患者さまへ—

診療放射線技師
大倉 雄斗

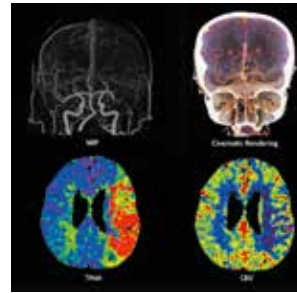


近年の医療の大きな進歩に伴い画像検査の複雑さは増し、より高い撮影技術が要求されるようになってきています。当院放射線科でも多様な診療領域に対応すべく、装置の性能を最大限に引き出すことを大きな課題の一つとしています。

今回導入された最新鋭のCT装置には人工知能(AI)が搭載されており、年齢や性別、身体的特徴など一人一人の患者さまに応じて最適な検査に導いてくれるため、最先端の技術を患者さまに還元できます。

また、この装置の大きな特徴の1つである「スペクトラルイメージング」では、エネルギーの異なる2つのX線を使用して画像を構成することで従来のCT検査では得られなかった機能情報を得ることができます。

これらをはじめとする高度な特殊検査を日常的に高品質で一貫性のある技術で行えるよう努めていきたいと考えています。



2021年3月 稼働!

AIカメラ



(SIEMENS社製 SOMATOM X.cite)

流行の感染症から身を守るために

当院ではサーモカメラによる体温測定を実施しています

令和3年4月以降、再び、新型コロナウイルスの感染者数が増加し、第4波に突入しました。一波ごとに感染が拡大していくなか変異株が急増し、従来株から置き換わっているのが現状です。変異ウイルスは「感染力が高い」「重症化しやすい」「免疫逃避(抗体が効きにくくなる現象)」を起こすとされ、ワクチンの効果を低下させる可能性があります。ワクチン接種後であっても気を緩めることなく、感染症に「かからない」「うつさない」ための基本的な感染対策を継続し、ご自身やご家族など大切な方を感染症から守っていきましょう。

手洗い

環境表面には、目に見えない細菌やウイルスが付着していることがあります。汚染された環境表面に触れた手で、目、鼻、口などの粘膜に触れると病原性生物が体内に侵入して感染症を引き起こすことがあります。環境表面に触れた場合や外出からの帰宅時、調理の前後、食事前などこまめに手を洗いましょう。

咳エチケット

咳やくしゃみが出る時や人と対面して会話をする場合はマスクを着用しましょう。マスクを着用することで唾液が飛ぶことを予防できます。鼻をかんだ後はティッシュペーパーをゴミ箱に捨て、手をしっかり洗いましょう。

3密を避けこまめに換気

新型コロナウイルスは環境表面で2~3日、エアロゾル(粒子径5 μ m未満の微粒子)の状態では空気中に3時間生存しているといわれています。手がよく触れる箇所の拭き取り清掃を行い、閉鎖空間や密になる環境を避け、時々、窓を開けて換気を心がけましょう。



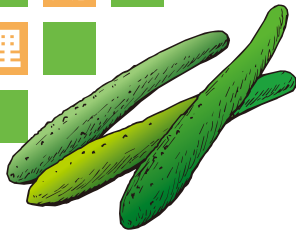
松中コロナファイターズの紹介 ~放射線科編~

新型コロナウイルス感染症の初期症状である発熱、咳、のどの痛み、倦怠感など、風邪症状が軽快せずに重症化すると肺炎を発症することがあります。CT検査は、肺炎の早期診断や合併症の有無、鑑別診断に有効とされており、新型コロナウイルス感染症に罹患した方の肺炎の評価にも活用されています。当院の放射線科では、感染防護体制を整え、感染対策に十分留意しながら撮影を行っています。早期診断の一助となるよう、また、患者さまと職員の安全面に配慮しながら感染拡大を未然に防止できるよう、職員一丸となって業務に取り組んでいます。



体に効く

料理



きゅうり

きゅうりはおよそ95%が水分で、栄養がないとよく言われがちです。しかし、高血圧・動脈硬化予防のあるカリウムや、抗酸化作用・免疫力を高める効果のあるビタミンC、β-カロテンなどが含まれます。きゅうりなどのウリ科の果菜類に多く含まれるアミノ酸のシトルリンは、血管を拡げる作用があり、血流を促すはたらきがあるので、冷え性やむくみ予防になります。また水分が多いため体温を下げ、夏のほてった体を冷ますのに効果的です。さらに最近では、脂肪分解酵素の「ホスホリパーゼ」がきゅうりに含まれているため、ダイエット効果が期待できると注目されています。



簡単レシピ

きゅうりと長芋の塩昆布和え

■材料 (2人分)

- きゅうり……………100g
- 長芋……………100g
- 塩昆布……………5g
- ごま油……………小さじ1杯

栄養量1人分：約62kcal 塩分0.6g

作り方

- ①長芋は皮を剥き短冊切りに、きゅうりは細切りにする。
 - ②塩昆布、ごま油を入れよく和えて出来上がり。
- ☆30分程度置くと、塩昆布がよく馴染んで美味しくいただけます。

栄養管理料 若山 紘子

お知らせ「就労支援、年金・社会保険相談会の開催について」

病気になると、治療に対する不安だけでなく、医療費や生活費など経済的なことから始まり、家庭内の役割の変化など生活面で様々な不安や悩みが生じます。仕事をされている方なら、治療と仕事の両立について関心が寄せられる相談が多数あります。当医療福祉相談室では、社会保険制度の活用についての相談や情報提供を行うとともに、「仕事」に関するご相談に「就労の専門家」と連携を取り関わらせていただいております。それぞれのお困りごとに対し、病院で専門家に相談できるよう、以下2つの相談会の開催を行っています。事前予約が必要ですが、どうぞお気軽にご相談ください。



ハローワーク松阪による出張就職相談会

仕事に関する悩み・不安に対し、就職支援ナビゲーターがアドバイスして下さいます。

ハローワークの「就職支援ナビゲーター」と当院が連携を取り、あなたの能力や適性、病状、治療状況などに合ったお仕事探しをマンツーマンでサポートします

開催日時 毎月第3木曜日 13:00~16:00

相談料 無料

社会保険労務士による年金・社会保険相談会

開催日：毎月第三火曜日

開催時間：9:00～16:00（1組60分）

会場：1階 医療福祉相談室(がん相談支援センター)

員：6組 予約優先

相談料：無料

内容：障害年金をはじめ、老齢年金や遺族年金などの公的年金に関すること、健康保険や介護保険等の社会保険に関すること。

相談対応：社会保険労務士

ご予約受付 1階 医療福祉相談室(がん相談支援センター) TEL:0598-21-5252(代) 平日:8:30~16:30

看護外来のご案内

当院では看護外来を設置しております。安心して治療や入院生活、ご自宅での生活をおくれるよう、専門的な知識・技術をもった看護師が相談・指導・ケアを行います。お一人お一人の患者さまとゆっくりお話ができるよう完全予約制としていますので、主治医へご相談の上、ぜひ看護外来をご活用ください。

外来種別	対象科	診察場所	月曜日	火曜日	水曜日	木曜日	金曜日
がん看護	内科	内科外来	第2・4週 がん相談 9時～16時	第2・4週 化学療法 9時～16時	第2・4週 疼痛 9時～16時	第2・4週 緩和ケア 9時～16時	第2・4週 乳がん看護 9時～16時
フットケア	内科	内科外来		9時～12時			
ストーマ	外科・泌尿器科	皮膚科外来		9時～14時	9時～14時		
慢性腎臓病看護	内科	内科外来		10時～12時			
呼吸サポート	内科	内科外来		第2週 13時～16時		第4週 13時～16時	
認知症看護	脳神経内科	脳神経内科外来			9時～16時		

※ストーマ外来の受付・診察は皮膚科外来にて行います。

広報誌「お元気ですか」へのご意見をお待ちしています。

院内のお気づきポストまたは、病院ホームページのご意見箱までお願いいたします。 info@mch.miekosei.or.jp



増改築工事の最新情報をホームページに公開しています。トップページの『増改築工事について』からご覧いただけます。

増改築工事について



お知らせ

当院では医薬分業を推進しております。院外処方にご理解とご協力をお願い申し上げます。